

→ SOLIDARITÉ

Les copains
de Pauline P17

→ TRADITION

Folklore
dans les rues P19

→ RANDONNÉE

La meilleure façon
de marcher P24



N°192 - 1/15 AVRIL 08

Brive

LE MAGAZINE MUNICIPAL D'INFORMATIONS DE BRIVE-LA-GAILLARDE

MAGAZINE

www.brive.fr



Philippe Nauche
quarantième maire de Brive

→ En page 5

Merci

Les résultats des élections me permettent, ainsi qu'à mes adjoints et à mes conseillers, de mettre en œuvre un programme qui, en cessant d'être électoral, devient grâce à votre vote, un programme de vie, un projet politique pour l'ensemble des Brivistes dont j'ai l'honneur d'être le nouveau maire.

L'appellation de « Brive autrement » qui s'est imposée ces derniers mois comme le leitmotiv de notre campagne électorale et autour de laquelle nous avons construit notre projet, apparaît d'ores et déjà dans les mots que nous avons choisis pour désigner les missions des adjoints et des conseillers municipaux de la ville.

Ainsi, il sera désormais question, de « tranquillité » et pas seulement de sécurité.

Nous ne nous adresserons plus aux « jeunes » comme à une entité générique, mais nous nous préoccupons de leur formation et de leur accès à l'autonomie.

Nous ne nous référons pas aux seules « affaires sociales », mais aussi à l'innovation, à la politique des temps, à l'égalité hommes/femmes, à la démocratie participative.

Nous nous tournons, via une délégation dédiée, vers la redynamisation du centre ville.

Le label de « culture » cède la place à « l'action culturelle et l'éducation artistique ».

À travers quelques-uns de ces mots, tous riches de sens, s'expriment non seulement le changement d'un état d'esprit mais également la volonté de doter Brive des compétences humaines et professionnelles qui vont lui permettre de développer son attractivité et d'enrichir son humanité.

Cette opportunité, nous la devons à l'arrivée progressive de ceux et celles qui se sont ralliés à notre liste au-delà des différences politiques et qui apportent à notre projet un éclairage pluriel et vigilant.

Je souhaite faire de mon mandat celui de la transparence, du retour à une saine gestion, de la création d'un projet municipal cohérent dans lequel la place sera laissée à toutes les expressions et surtout à toutes les ambitions qui permettent d'envisager un développement rapide et durable de cette ville que nous aimons et défendrons.

Je remercie enfin, avec beaucoup de joie et d'émotion toutes celles et tous ceux qui vont me permettre d'être le maire que je souhaite être : le vôtre, tout simplement.



Philippe Nauche
Député-Maire de Brive

SOMMAIRE

Tout ce qui bouge à Brive, les temps forts de l'actualité de la quinzaine...

→ LAQUINZAINE



Forgaillard pour XXL

Les entreprises travaillent en réseau pour développer des produits destinés aux grands et costauds. P 16



Limousin 2030

Hausse de la population dans la région Limousin. L'INSEE a réactualisé ses projections. P 20

→ LAVILLEETVOUS

La meilleure façon de marcher

Le point avec André Valentin, nouveau président du comité départemental de randonnée pédestre. P 24



Une nouvelle équipe

Présentation du nouveau conseil municipal, du nouveau maire, Philippe Nauche et ses adjoints. P 5



→ ANOTER



Une quinzaine de théâtre

A l'affiche, cinq pièces de théâtre et le portrait d'un jeune comédien briviste, Aurélien Chaussade. P 28



Stars sur glace à la patinoire

Mercredi 18 avril, strass et paillettes sur glace avec Brian Joubert et l'élite du patinage français. P 32

→ ÉVÉNEMENT

« Et maintenant, au travail ! »

Philippe Nauche a été officiellement élu maire de Brive lors du conseil municipal d'investiture le samedi 22 mars. Les 12 adjoints ont également été élus tandis que 4 adjoints de quartier le seront officiellement lors de la prochaine séance du conseil municipal le 3 avril.

Jean-Raymond Rose, doyen de l'assemblée, comme le prévoit la loi en cas d'absence du maire sortant, a ouvert la séance du conseil municipal du 22 mars dernier. Rappelant brièvement les résultats des 38 bureaux de vote au second tour de l'élection municipale du dimanche 16 mars et les suffrages obtenus par chacune des deux listes (48,03 % pour la liste « Brive en tête » de Bernard Murat et 51,97 % pour la liste « Tous ensemble-Brive autrement » conduite par Philippe Nauche), il soulignait que « dans cette campagne intense, toutes les opinions ont pu s'exprimer et aujourd'hui une page de la vie politique briviste se tourne et une nouvelle gouvernance se met en place avec des hommes et des femmes venus d'horizons différents au service de tous les Brivistes. » Il proposait ensuite de procéder à l'élection du maire, à bulletin secret. Sans surprise, Philippe Nauche, seul candidat, a été élu à la majorité des suffrages exprimés.

« SERVIR ET AGIR POUR L'INTÉRÊT GÉNÉRAL »

Dans une intervention détaillée, Philippe Nauche a d'abord voulu remercier « les colistiers du 1^{er} tour qui ont accepté de se retirer afin de réaliser la fusion avec les listes



conduites par Philippe Lescure et Etienne Patier, accord construit sur la compatibilité de nos projets. » Il évoquait ensuite « en ce moment solennel », le souvenir de Jean Labrunie, (maire socialiste de Brive de 1965 à 1966 auquel il succède 42 ans plus tard, Ndlr) et de Jean-Claude Cassaing, son mentor politique. Il s'adressait ensuite au personnel municipal pour les assurer qu'« il n'y aura pas de chasse aux sorcières » et pour leur donner les grandes lignes du mode de fonctionnement que la nouvelle équipe souhaite mettre en place, fondées sur la responsabilisation des agents à tous les échelons et le passage d'un mode pyramidal à un mode transversal. Il a répété que dans les 2 semaines, il rencontrerait tous les services municipaux. C'est ensuite les grands axes politique que Philippe Nauche a décliné dans tous les domaines : économique, culturel, associatif, social, sportif... (voir notre interview pages suivantes) avant que Patricia Bordas, 1^{er} adjoint, lui passe l'écharpe de 40^e maire de Brive-la-Gaillarde. Frédéric Soulier, au nom des élus de l'opposition (seuls six des 10 élus étaient

présents), a d'abord adressé ses félicitations au nouveau maire et à son équipe. Énumérant les structures et équipements que la nouvelle majorité inaugurerait dans les prochains mois, il soulignait qu'elles étaient l'œuvre de la municipalité sortante avant de se féliciter que Philippe Nauche ait annoncé que les grands projets seraient poursuivis. Enfin, il assurait que le groupe des élus d'opposition s'inscrivait dans une opposition loyale et constructive mais vigilante en particulier sur la pression fiscale et le personnel municipal. Avant de procéder à l'élection des 12 adjoints (nombre maximal autorisé par la loi, soit 30 % du nombre d'élus qui est de 43 pour Brive), Philippe Nauche indiquait que la loi autorise les communes de 20 000 à 99 999 habitants, à disposer d'adjoints de quartier et qu'il souhaitait appliquer cette disposition. Ainsi, 4 adjoints de quartier déjà désignés compléteront la listes des 12 adjoints élus ce 22 mars (voir pages 8 à 11). ●

M.A.C.

→ ENTRETIEN AVEC PHILIPPE NAUCHE

« Je veux être le maire

Le 16 mars dernier, Philippe Nauche se voit porter par 51,9 % des Brivistes à la tête de la mairie de Brive. Dans un long entretien qu'il a accordé à Brive magazine, il revient sur les grandes lignes de la politique qu'il compte conduire dans les six ans à venir. Extraits.

Philippe Nauche est né à Brive le 15 juillet 1957, il entre en politique au début des années 90 en adhérant au parti socialiste. Marié et père de 2 enfants, il est médecin anesthésiste-réanimateur de formation. Au centre hospitalier de Brive, il a notamment dirigé le service du SMUR et celui des urgences.

Conseiller général du canton Brive Nord-Ouest depuis 1998, il est élu une première fois député de la Corrèze (2^e circonscription) en 1997. De 1995 à 2007, il siège au conseil municipal de Brive, à la tête de l'opposition. En juin 2007, il retrouve son siège de député au Palais-Bourbon. Au sein de l'Assemblée nationale, Philippe Nauche est membre de la commission des affaires culturelles, familiales et sociales.



Brive magazine : Vos sentiments à l'aube de cette première mandature ?

Philippe Nauche : D'abord une grande joie, mais aussi un sentiment de gravité par rapport à l'enjeu, celui de la confiance que les Brivistes ont placé dans notre

« Je pense qu'un maire est un animateur. A lui de tracer les grands objectifs et de convaincre aussi bien les habitants de la ville que ceux qui vont mettre en œuvre les décisions. »

équipe. Car se faire élire est une chose, mais prouver aux gens qu'ils ont eu raison en est une autre.

B. M : Il y a 17 ans, vous faisiez vos premiers pas en politique. Quelles étaient alors vos motivations ?

PN : La conscience, au sein de l'hôpital où je dirigeais un service, que les orientations qui concernaient la marche de cet établissement, la prise en charge des malades comme bien d'autres aspects de la vie hospitalière, se faisaient au niveau politique. C'est à ce moment-là qu'est né en moi le désir de participer au débat public. Puis il y a eu aussi la rencontre avec Jean-Claude Cassaing (homme politique briviste, député et vice-président du conseil régional décédé en 2003, Ndlr). C'est lui qui m'a véritablement amené à la politique et qui devait ensuite m'inciter à

me présenter pour la première fois aux législatives de 1993 (Philippe Nauche sera finalement élu député en 1997).

B.M : Lors de la campagne électorale, vous avez souvent évoqué une nouvelle « gouvernance » à la tête de la mairie...

PN : C'est toujours très problématique d'utiliser des mots à la mode comme celui-là. En fait, je veux exprimer en l'employant, l'idée d'une gestion municipale transparente et loyale, respectant l'ensemble des règles qui sont celles du service public.

C'est aussi un nouveau mode de prise de décision. Celle-ci doit s'appuyer sur des débats préalables, la consultation des gens concernés. Je n'imagine pas, par exemple que l'on puisse prendre une décision sur les foires et marchés sans prendre en compte les acteurs de ce secteur économique. On appelle cela la démocratie parti-

cipative. Quand tout le monde a été consulté, aux élus de prendre leur décision, c'est leur boulot... Et cette démarche doit se faire avec la volonté, permanente et primordiale à mes yeux, d'agir dans l'intérêt général.

Enfin, cette nouvelle gouvernance sera aussi perceptible au sein même de l'administration municipale. Une structure sans double hiérarchie, administrative et politique, moins pyramidale aussi dans son fonctionnement. Pour moi, elle doit être l'outil permettant de remplir nos missions auprès de la population. Cet objectif, nous ne pourrions l'atteindre sans l'adhésion de tous les employés de la mairie.

Au final, je pense qu'un maire est un animateur. A lui de tracer les grands objectifs et de convaincre aussi bien les habitants de la ville que ceux qui vont mettre en œuvre les décisions.

de tous les Brivistes »»



B.M : *Quelles sont vos priorités immédiates pour Brive ?*

P.N : Nous avons réfléchi sur quatre axes permettant d'expliquer ces priorités. Le premier, concerne le développement de l'attractivité de notre territoire. Zones d'activités et désenclavement ne suffisent pas. L'attractivité d'une ville moyenne comme Brive repose aussi sur l'image sportive qu'elle renvoie, ses attraits culturels, ses circuits de déplacement urbains, ses offres en matière sociale, garde d'enfants, structures de santé, formation...

Le « mieux-vivre ensemble constitue

« L'idée d'une gestion municipale transparente et loyale, respectant l'ensemble des règles qui sont celles du service public. »

notre deuxième axe de réflexion. Nous avons constaté, encore dernièrement au cours de la campagne, qu'il existait un certain nombre de césures au sein de la population, des gens qui ne se reconnaissent pas comme partie intégrante de notre communauté de vie. Le « mieux-vivre

ensemble », c'est aussi, pour moi, mettre en place une politique des temps de vie. Un exemple parmi beaucoup d'autres : faire en sorte que les horaires des garderies s'adaptent à ceux des parents qui travaillent très tôt le matin et tard le soir. C'est un détail de la vie quotidienne, mais qui, pris en compte, devient une décision politique. A mes yeux, cette démarche ascendante est relativement nouvelle dans la façon de prendre en compte les besoins de nos concitoyens.

Le troisième volet touche l'environne-

→ SUITE PAGE 8 ET 9

→ ENTRETIEN AVEC PHILIPPE NAUCHE (SUITE)

ment. Nous nous devons de donner l'exemple en matière d'énergie en faisant des économies partout où cela est possible, en allant plus loin dans la valorisation des déchets triés. L'environnement, c'est aussi l'urbanisme et il est sur ce point vital que notre plan local d'urbanisme (PLU) voit enfin le jour avant la fin de l'année.

B.M : Vous avez aussi évoqué durant la campagne la nécessité de faire des économies...

P.N : Oui, tout à fait. C'est justement l'objet du 4^e axe de réflexion que nous avons baptisé « Faire mieux sans dépenser plus ». Mon objectif serait qu'un euro dépensé soit un euro utile.

Je pense que nous pouvons faire des économies sur le fonctionnement général, ce qui permettra de dégager des marges de manœuvre sur l'investissement et sur le fonctionnement à venir des investissements mis en route. Cela passe entre autres par la réduction du train de vie de la mairie, et dans ce domaine les élus devront donner l'exemple, mais aussi par la prise en charge par nos services d'un certain nombre d'activités (petits travaux de voirie, dans les écoles, pour l'éclairage public...).

B.M : Vos priorités concernant la Communauté d'agglomération de Brive ?

P.N : Je tiens tout d'abord à dire que je ne suis pas là pour casser ce qui a été fait. Un certain nombre de projets portés par nos prédécesseurs sont tout à fait positifs à l'image de l'usine de traitement des eaux usées. Par contre, des inflexions seront données sur certains secteurs comme celui de la culture, un peu oubliée à Brive, dans le domaine de l'aide au développement économique aussi. Celui-ci souffre d'une pléthore d'organismes. Nous devons fédérer l'ensemble de ces organismes autour de la CCI dont c'est le rôle. La CAB sera là en appui, nous l'aiderons à monter des projets. Ainsi, avec la Chambre de commerce, la Région et le Département, j'aimerais que l'on puisse favoriser la mutualisation au sein des PME dans les domaines de la recherche et du développement afin de

« Faire mieux sans dépenser plus . Mon objectif serait qu'un euro dépensé soit un euro utile. »

créer les emplois de demain.

B.M : Vous avez cité la culture, quels sont vos projets dans ce domaine ?

P.N : « Je souhaite que nous ayons un directeur de la culture rapidement

opérationnel. C'est-à-dire quelqu'un qui fasse vivre le projet culturel de la ville. Je pense qu'il nous faut de la diversité et de la cohérence. Les travaux du théâtre doivent débiter rapidement, mais la coquille m'intéresse moins que ce qui se passera à l'intérieur. Il nous faut aussi aider au développement d'activités culturelles et artistiques nouvelles, faciliter l'accès à la culture notamment au plan tarifaire avec des chèques service à l'image des chèques déjeuner. Mon ambition est de faire de cette ville une



→ LE CONSEIL MUNICIPAL EN IMAGES

ville d'art et d'artistes. Cela veut dire que les lieux de concerts, y compris privés, puissent se multiplier, que soit créées une maison des arts contemporains qui servira de base à l'artothèque et aussi une médiathèque, deux structures qui seront d'authentiques lieux de rencontres et de découvertes pour tous. Il faut que Brive ait de l'ambition à l'échelle de sa zone d'influence qui s'étend bien au-delà du territoire de la CAB. A nous de lui en donner les outils.

Je terminerai avec la Foire du livre, l'événement majeur de Brive, mais qui s'est pourtant banalisé au fil du temps. Dynamiser cette manifestation, trouver les bonnes idées pour y parvenir, fait d'ailleurs partie de nos priorités sur les trois mois à venir.

B.M : Pouvez-vous nous donner des détails sur l'une des nouveautés de cette mandature, les élus chargés des comités de quartier ?

P.N : Nous allons en effet créer de nouveaux comités de quartier qui seront de véritables instances de concertation publique. Cela veut dire que les élus iront au contact des habitants, écouter leurs besoins comme leurs doléances. Je souhaite que ceux-ci puissent faire des propositions sur l'aménagement de leur quartier, leurs équipements... Des budgets pourront même être alloués aux élus concernés pour conduire directement certains projets. Ils seront en quelque sorte les maires de leur quartier et les porte-parole des habitants auprès des autres élus et du maire.

B.M : Un dernier mot ?

P.N : Je voudrais dire aux Brivistes que j'espère que nous allons bien travailler ensemble. J'ai été élu par une majorité de Brivistes, mais je me considère comme l'élu de tous les Brivistes.



Ce premier conseil municipal d'installation aura duré environ une heure; moment solennel emprunt d'émotions, du nouveau maire, des nouveaux élus et du public venu nombreux et émaillé de quelques moments de détente.



→ Le site internet de la ville à l'honneur

Bravo au service informatique de la Ville qui a assuré en direct la mise en ligne des résultats lors des deux soirées des élections municipales (près de 5000

visiteurs le soir du deuxième tour). Vous pouvez également retrouver l'intégralité du conseil municipal d'installation sur le site brive.fr

Le nouveau conseil

Les adjoints et leurs délégations



1^{er}

Patricia Bordas

1^{er} adjoint, délégation générale

Développement durable, personnel, Syndicat du Causse, coordination des adjoints de quartiers, gens du voyage, informatique.

51 ans, attachée parlementaire.



2^e

Frédéric Filippi

Finances publiques

Contrôle de gestion, appels d'offres, délégation centre hospitalier.

38 ans, ancien de la Direction générale des impôts, directeur général des services d'une collectivité territoriale.

3^e

André Pamboutzoglou

Sports

67 ans, vice-président de la Région chargé des transports.



4^e

Shamira Kasri

Politique familiale de la ville

Petite enfance, jeunesse, centres socioculturels, temps hors scolaire.

42 ans, éducatrice spécialisée auprès de jeunes en difficulté, députée suppléante.



5^e

Martine Delbos

Développement économique

Commerce, artisanat, relations économiques, attractivité, relations internationales, Maison du cœur gaillard.

51 ans, maître d'œuvre.



6^e

Françoise Gautry

Action culturelle et éducation artistique

63 ans, avocat, membre d'associations humanitaires.



7^e

J-Claude Chauvignat

Voirie

Propreté urbaine, éclairage public, signalisation, circulation, stationnement aux réseaux (ADSL), cuisine centrale, garage municipal. Correspondant défense.

59 ans, conseiller général, officier supérieur en retraite, président de l'instance gérontologique du canton de Brive-Sud-Est.



8^e

Nicole Chaumont

Affaires scolaires et universitaires, Caisse des écoles

59 ans, secrétaire d'administration scolaire et universitaire.



municipal

9^e

Etienne Patier

Urbanisme

Espaces verts, environnement, cimetières, bâtiments communaux, ANRU.

52 ans, chef d'entreprise.

10^e

Ahmed Menasri

Mixité et cohésion sociale

Habitat social, formation et autonomie de la jeunesse, Mission locale pour l'emploi, OPHLM, mise en œuvre du droit au logement.

33 ans, assistant de vie scolaire, président de l'association Citoyens pluriels.

11^e

J. Raymond Rose

Administration générale

Tranquillité et sécurité publiques, anciens combattants.

73 ans, cadre de banque retraité.

12^e

Catherine Gabriel

Innovation sociale

Vie associative, vocation sociale, politique des temps, égalité hommes/femmes, démocratie participative, insertion, citoyenneté.

42 ans, enseignante, militante syndicaliste.

13^e

Philippe Lescure

Action municipale grand centre

ZAC Brune, gare multimodale, redynamisation du centre ville, partenariat d'image.

53 ans, inspecteur des impôts, président de la Fédération française de triathlon.

14^e

Michel Da Cunha

Action municipale Brive Ouest

Personnes âgées, personnes handicapées, santé, hygiène, CCAS.

42 ans, directeur d'un établissement de santé privé.

15^e

Chantal Feral Mons

Action municipale Brive Sud

Affaires commerciales, foires et marchés (commerces non sédentaires), agriculture, occupation du domaine public.

52 ans, employée à la Banque de France

16^e

Camille Lemeunier

Action municipale Brive Est

Communication, site internet, *Brive magazine*.

42 ans, commerçante, ancienne journaliste.





**Patricia
Broussolle**

Conseillère déléguée au PLU et au PPRI.
Vice-présidente de la CAB avec délégation générale.
51 ans, enseignante.



**Martine
Contie**

Conseillère déléguée à la police municipale, la sécurité, l'état civil, prévention des risques (commission de sécurité).
56 ans, greffière au tribunal pour enfants.



**Bernard
Longpré**

Conseiller délégué à l'environnement.
47 ans, ingénieur agronome, président d'une association de défense de l'environnement.



**J-Claude
Farges**

Conseiller délégué aux relations sociales, au personnel et au COS.
62 ans, enseignant retraité, syndicaliste.



**J-Claude
Deschamps**

Conseiller délégué aux manifestations agricoles, aux jumelages, à l'artisanat, aux PME.
65 ans, retraité, chef d'une entreprise de construction de matériel agricole.



**Germaine
Blanc**

Conseillère déléguée aux personnes âgées et à la dépendance.
61 ans, secrétaire médicale retraitée.



**Line-Rose
Mazaudoux**

Conseillère déléguée au développement de l'économie sociale et scolaire, aux commerces, aux services de proximité et à la coopération internationale.
50 ans, assistante de vie, ancienne commerçante, militante du mouvement de la paix.



**Manuel
Fajardo**

Conseiller délégué à la voirie, la propreté urbaine, aux arrêts de circulation temporaire, au PDU (plan de déplacement urbain) et sécurité routière.
61 ans, ouvrier retraité.



**Frédéric
Soulier**

Conseiller municipal



**Martine
Museux**

Conseillère municipale



**Dominique
Eyssartier**

Conseillère municipale



**J. Pierre
Vernat**

Conseiller municipal



**J. Louis
Estagerie**

Conseiller municipal

Annabelle Reyd



Conseillère déléguée au développement du sport et à l'office municipal de sports. 42 ans, professeur de gymnastique, championne du monde de jujitsu.

J-Jacques Thomas



Conseiller délégué aux domaines, à la réserve foncière, délégation de service public, SEMABL. 54 ans, président du conseil des prud'hommes, employé de banque.

Véronique Seille



Conseillère déléguée aux événements, aux manifestations culturelles, au conseil de concertation des associations culturelles, aux centres socioculturels. 48 ans, assistante juridique à l'ordre des avocats.

Dominique Miras



Conseiller délégué à la santé et à l'hygiène. 50 ans, médecin généraliste, président d'un club local omnisports.

Fabienne Cassagnes



Conseillère déléguée à la petite enfance, aux systèmes de garde, la place des handicapés dans la ville, intégration scolaire. 42 ans, employée CAF.

Jamel Ghaiout



Conseiller délégué aux marchés publics, au suivi des travaux, aux achats éthiques. 28 ans, technicien SNCF, militant associatif.

Marie-Odile Sourzat



Conseillère déléguée au patrimoine et aux monuments historiques, à la prévention et à la gestion des risques (commissions de sécurité). 71 ans, mère de famille, économe à la retraite.

J-Pierre Nadin



Conseiller délégué au commerce et à la redynamisation commerciale du centre ville. 66 ans, commerçant.

Valérie Taurisson



Conseillère municipale

Francis Colasson



Conseiller municipal

Annie Fernandez



Conseillère municipale



Michèle Geneste

Conseillère municipale



J.Pierre Tronche

Conseiller municipal

Elus « Tous ensemble - Brive autrement »

Elus « Brive en tête »

**Vous retrouverez
l'expression des élus
de l'opposition
à partir de notre
prochaine édition.**



Brive-la-Gaillarde, une cité avec son caractère

→ ÉCONOMIE

Forgaillard pour XXL

Jeudi 24 avril, le colloque Forgaillard se penche sur les grands gabarits, un marché porteur. Public et entreprises sont invités à s'y rencontrer.



Lorsqu'on est grand et même un peu costaud, d'une corpulence supérieure à la moyenne, soit en taille, soit en poids, on a inévitablement du mal à se glisser dans les normes du quotidien.

VIVRE AU QUOTIDIEN

Si l'on ne peut pas avoir recours au coûteux sur-mesure, il faut alors se contenter de ce que l'on trouve sur le marché, que ce soit aux rayons vêtements, chaussures, mobilier... jusqu'à devoir composer avec du mobilier ou un poste de travail moins adaptés et des sièges trop exigus dans les cars ou les avions.

Du coup, voilà une niche économique où presque tout reste à faire et qui peut donc se révéler un marché porteur. Un peu comme ce qui s'est passé pour les seniors.

DÉVELOPPER DES PRODUITS ADAPTÉS

C'est l'idée développée dans l'ombre par les deux chambres de commerce et d'industrie de la Corrèze. Depuis deux ans, les chambres consulaires se sont penchées sur cette cible. « Nous avons mis en place un cluster qui porte le nom de Forgaillard. Il s'agit d'une démarche en réseau qui consiste à faire travailler ensemble des entreprises de secteurs différents mais intéressées par cette même cible du marché que sont les gaillards », explique Noël Plane de la CCI du pays de Brive. « L'objectif est de développer des produits pour les grands et les costauds. »

Des initiatives ont déjà vu le jour en Corrèze. Un autocariste propose un car plus spacieux pour transporter les touristes. Face à la demande, il va d'ailleurs en faire aménager un

second. Une modiste veut développer une gamme de chapeaux adaptés à des fortes morphologies. Un marchand de cycles a conçu un logiciel pour adapter le vélo au gabarit. Ou encore tel orthodontiste qui fabrique des protège-dents pour grandes mâchoires, un orthopédiste des chaussures pour grandes pointures, un hôtel qui propose des chambres pour grands gabarits, un institut de beauté des crèmes amincissantes, une chaîne de restauration rapide qui va sortir des produits diététiques...

« Une vingtaine d'entreprises a déjà adhéré à Forgaillard qui veut s'imposer à terme comme une sorte de label. Ces entreprises participeront d'ailleurs à la demi-journée du jeudi 24 avril, à l'espace congrès de l'immeuble consulaire. ●

M.C.M.

→ + 11% en 10 ans

En dix ans, la population « hors gabarit » a augmenté en France de 11%. En 30 ans, les femmes ont gagné 2 cm et les hommes 5 cm. Environ 30% d'hommes mesurent plus de 1,81m et 25% de femmes plus de 1,72m.

→ Gaillards ?

Sont considérés comme gaillards, sans verser dans l'obésité, les hommes au-dessus d'1,84 m et 95 kg, les femmes au-dessus d'1,72 m et de 75 kg, avec ayant un IMC (Indice de masse corporelle) supérieur à 25.

→ Le colloque

Colloque Forgaillard
Jeudi 24 avril, de 14h à 19h à la CCI du Pays de Brive (10 av. maréchal Leclerc).

Une vingtaine d'entreprises exposeront leurs produits. Trois rencontres sont également programmées.

Rens : 05.55.18.94.40 ou sur le site www.forgaillard.fr

→ Les rencontres

14h15-15h : A la conquête d'un marché différent avec Philippe Villemus, professeur et docteur en sciences de gestion, ancien directeur marketing de la Coupe du monde de foot.

15h15 - 16h : Nourrir les gaillards avec Laurent Chevalier, médecin consultant en nutrition et auteur.

16h-17h : Les gaillards ont la parole, résultats d'une étude pour connaître leurs besoins et leurs attentes.

→ SOUTIEN

Des tee-shirts pour Les copains de Pauline



Quatre étudiants de l'IUT GEA vendent des tee-shirts dédiés par les joueurs cabistes au profit de l'association Les copains de Pauline.

Notre projet vise à récolter des fonds pour permettre d'acheter des vêtements, des médicaments et de l'électroménager pour des orphelinats en Russie », expliquent Bénédicte, Mélanie, Sabine et Mathieu, la petite vingtaine chacun. « Nous travaillons pour l'association Les copains de Pauline. Ce comité régional basé à Allasac déploie des actions humanitaires en faveur des orphelinats en Russie. Notre idée est de vendre des tee-shirts dédiés par les joueurs du CABCL à l'occasion de la rencontre Brive-Dax, le week-end des 18 et 19 avril. L'opération s'appelle « acheter des tee-shirts pour donner du bonheur. »

Tous les quatre sont étudiants à l'IUT GEA. « Dans le cadre de notre licence professionnelle « métiers de la gestion », nous devons réaliser un projet tutoré qui nous aide à mettre en pratique l'enseignement que nous recevons. Nous avons choisi de récolter des fonds pour cette association et de mieux la faire

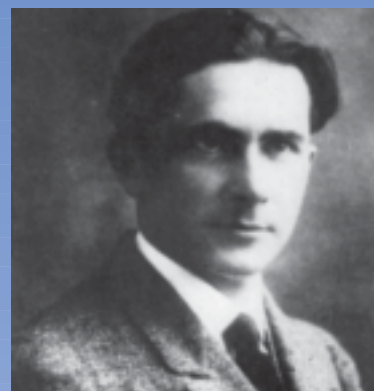
connaître. » Avant ce projet, aucun d'eux n'avait entendu parler de ce comité. Aujourd'hui, ils s'en font les porte-parole depuis octobre. « Pauline est le prénom du bébé roumain adoptée en 1991 par le couple qui a ensuite créé cette association à but humanitaire. C'est un organisme agréé d'adoption qui aide également des familles françaises à adopter des orphelins ; 75 enfants d'Europe de l'Est ont ainsi pu être adoptés par son intermédiaire. »

les Copains de Pauline



Les étudiants sont très fiers de leur partenariat avec le CABCL. Le tee-shirt portera les signatures de 47 joueurs et du staff. Il sera vendu 7 euros lors de l'achat des billets et au stadium lors de la rencontre. « Le public peut aussi aider par des dons de soutien. Tous les apports financiers sont les bienvenus pour aider à faire rentrer un peu de bonheur dans les orphelinats. » ● M.C.M.

Renseignements : 06.32.58.80.89.



→ Louis Chadourne exposé à Cahors

Dans le cadre de la 10^e édition « Le Printemps des poètes », dont le thème était « l'éloge de l'autre », et d'un échange partenarial et culturel entre Brive et Cahors, la médiathèque de Cahors a exposé durant plusieurs jours manuscrits, livres et documents appartenant au poète briviste Louis Chadourne. Dans le même temps, la bibliothèque municipale de Brive proposait une exposition de livres d'art prêtés par la médiathèque de Cahors. Louis Chadourne est né à Brive en 1890. Poète et écrivain, il fut l'ami de Benjamin Crémieux et Valéry Larbaud. En 1914, il s'engage dans les chasses alpins. Blessé et de retour à la vie civile, pressenti de la brièveté de son destin, il développe une activité prodigieuse et réalise la majorité de son œuvre à partir de cette époque. Retiré du monde en 1921, il s'éteint en 1925.

→ Surveillant de baignade

Vous avez jusqu'au 10 avril pour vous inscrire aux épreuves du brevet de surveillant de baignade pour les accueils collectifs de mineurs. Les épreuves se dérouleront mercredi 14 mai à Tulle. Les dossiers de candidature peuvent être retirés à la direction départementale de la jeunesse et des sports à la cité administrative de Tulle. Rens : 05.55.21.81.84.

→ RASSEMBLEMENT

Le folklore français se donne rendez-vous à Brive

Costumes et musiques traditionnelles seront à l'honneur à Brive du **16 au 18 avril** avec les 38^e Assises de la Confédération des groupes folkloriques français. Programme.

Les 38^e Assises nationales de la confédération des groupes folkloriques français se tiendront à Brive du 16 au 18 avril. Organisée par la Bourrée limousine et les Pastourelles de Brive, en partenariat avec la Ville, cette manifestation devrait accueillir plus de 350 personnes venues de toute la France. Ces assises, qui permettent au monde du folklore de faire le point sur ses activités et ses projets, se décline aussi en une série de stages ouverts aux danseurs et musiciens de tous les groupes appartenant à la confédération. Celle-ci, créée en 1935, rassemble aujourd'hui plus de 200 groupes au sein d'une dizaine de fédérations. Elle a pour vocation de sauver de l'oubli, voire de la disparition, tout un



pan de notre patrimoine : les arts, la culture et les traditions populaires sous toutes leurs formes. Outre la Bourrée Limousine et les Pastourelles de Brive, la fédération Limousin/Marche compte sept autres ensembles folkloriques dont deux autres corréziens étroitement associés à ce rendez-vous national : l'Echo d'Argentat et l'Ecole Ventadour de Laguenne. En plus des stages et des assises proprement dites, les organisateurs ont prévu des défilés de groupes folkloriques de plusieurs régions de France au cœur de la cité gaillarde. Dernier volet de ces 38^e Assises, touristique

celui-là, avec de nombreuses visites guidées qui entraîneront tous les participants de Collonges à Curemonte en passant par le Saillant, Travassac ou encore Ayen et, bien sûr Brive.

Une belle aventure pour les deux groupes brivistes dont tous les membres seront sur le pont durant ces trois jours de fête. La Bourrée Limousine, dirigée par Denise Créan, a été fondée en 1942 et regroupe une vingtaine de musiciens et danseurs. Les Pastourelles de Brive, le doyen du folklore limousin - il a vu le jour en 1929 - est présidé par Roger Lavaux et compte une trentaine de musiciens et danseurs. ●

P.C.

Pour de plus amples renseignements, contacter le 05.55.86.10.18 ou le 05.55.86.80.56. Un site à visiter : <http://www.france-folklore.com>.



→ DÉMOGRAPHIE



Le Limousin en 2030 : Projections de l'Insee

Après plusieurs décennies de baisse, la population du Limousin est à la hausse. Dans ses nouvelles projections, l'Insee note le dynamisme des villes-centres, Brive et Limoges, et de leur couronne péri-urbaine, qui affichent les plus fortes hausses de population. Et en 2030... ?

Dans son dossier de projection de la population pour le Limousin à l'horizon 2030, le directeur régional de l'Insee, Michel Deroin-Thévenin, donne le ton dès les premières lignes de la préface :

« Le Limousin vit d'importantes mutations géographiques. La conséquence la plus manifeste est une hausse de sa population qui rompt avec plusieurs décennies de baisse. Durant la totalité du 20^e siècle, à l'exception des années 60, la population régionale a décliné. De 1990 à 1999, la région perdait 1200 habitants par an et elle en gagne aujourd'hui plus de 2000 chaque année ».

Cette évolution, « imprévisible par son ampleur » contredit les anciennes projections où la démographie de la région indiquait un déclin de la population en Limousin. De plus, ces nouvelles projec-

tions indiquent que le regain récent n'est pas qu'un phénomène passager et la population limousine augmenterait de 2% à l'horizon 2030 (738.000 habitants contre 727.000 au 1^{er} janvier 2007).

Le gain migratoire moyen est estimé à 3.200 personnes chaque année jusqu'en 2030, toutefois la croissance de la région Limousin est pénalisée par une population particulièrement âgée, un taux de fécondité inférieur à la moyenne et profite modestement du déploiement vers le sud de la population française.

EN CORRÈZE

Concernant le département de la Corrèze, il regagne des habitants alors que sa démographie était déclinante depuis 1900 (à l'exception des années 70). Depuis 5 ans, la Corrèze gagne au jeu des migrations près de 1.500 personnes en moyenne

chaque année, soit trois fois plus que la décennie précédente. En revanche, même si la fécondité est en progression et supérieure à la moyenne régionale, les naissances ne compensent pas le nombre des décès. A noter également que le vieillissement de la population est en marche : à l'horizon 2030, près de quatre Corrèziens sur dix auront 60 ans ou plus, contre moins de trois actuellement. Parallèlement, la part des moins de 20 ans serait de 18%.

Les projections concernant les trois départements du Limousin sont différentes. Ainsi, la Haute-Vienne connaîtrait à l'horizon 2030 une hausse de 8% de sa population, la Creuse perdrait un habitant sur onze dans les 25 prochaines années et la Corrèze progresserait jusqu'en 2015 et atteindrait un palier avant d'amorcer une décroissance pour s'établir en 2030 à un niveau inférieur de près de 1% à celui de 2005.

À BRIVE

L'aire urbaine de Brive a connu ces dernières années une progression démographique conforme à celle enregistrée en moyenne sur l'espace urbain métropolitain soit + 0,6% par an entre 1999 et 2005. La progression résulte de la conjugaison d'une fécondité élevée et d'un solde migratoire positif. La ville-centre progresse lentement et surtout les communes péri-urbaines profitent du phénomène général d'étalement urbain. La croissance démographique est ainsi 3 fois supérieure à celle observée sur la décennie 1990.

Selon les différents scénarios de projections, la population de l'aire urbaine de Brive s'établirait, à l'horizon 2030 entre 95.000 et 100.000 personnes. Grâce à une fécondité élevée, les naissances devraient couvrir les décès jusqu'en 2015. Après cette date, la population se maintiendrait puis le taux de progression se ralentirait. Parmi les scénarios proposés, le plus favorable est celui qui table sur une fécondité encore en progression.

Pourtant, rien n'enrayerait le phénomène de vieillissement de la population. Le nombre de personnes de plus de 60 ans augmenterait de près de moitié en 25 ans quand celui des moins de 20 ans serait stable. ● (source Insee) M.E.

→ ACCIDENTS DOMESTIQUES

Et si vous redeveniez un enfant de 2 ans ?

Les commerçants de la galerie du centre commercial de Carrefour se sont associés pour installer « La Maison géante » du 14 au 19 avril.

« La Maison Géante » est une exposition itinérante, représentant un appartement en double dimension, afin qu'un adulte le visitant, se mette dans la peau d'un enfant de 2 ans et comprenne quels sont les dangers qui le guettent à la maison. C'est en effet dans la maison qu'un enfant court le plus de dangers et cette maison géante est destinée à faire prendre conscience à chacun de la nécessité de prévenir les accidents domestiques.

Dans cette maison géante de 130 m², tous les éléments sont surdimensionnés et les adultes pourront évoluer de pièce en pièce : cuisine (bloc évier avec placard sous évier et produits toxiques, cuisinière et casseroles, réfrigérateur, machine à laver le linge, table à repasser et son fer à repasser, du linge), salon (fauteuils, table basse), salle à manger (table, chaises, chaise haute de bébé), salle de bains (baignoire, lavabo, serviette, gant de toilette), chambre (lit des parents, table de chevet, lampe de chevet, lit d'enfant à barreaux), cloisons qui séparent les différentes pièces qui sont agrémentées de toutes sortes d'objets géants



(verres, bouteilles, brosse à dents...), etc. « Santé d'abord », créée par le docteur Caron-Hunsinger, est une association créée en 1984 par des médecins bénévoles, afin de promouvoir « La Maison géante ». Depuis sa création, La Maison géante est itinérante à travers la France. Et ce sont plus de 600 villes qui ont été sensibilisées à la prévention des accidents d'enfants.

Rens : Codes 19 (Comité départemental d'éducation pour la santé de la Corrèze), 1 bd dr Verlhac. Tél : 05.55.17.15.50 ●

→ PRÉVENTION

« C'est quoi une addiction ? »

La maison des ados de la Corrèze et le Comité départemental d'éducation pour la santé de la Corrèze (Codes 19) organisent des journées de prévention sur l'addiction en partenariat avec le ministère de l'Agriculture et de la pêche (Direction générale de l'enseignement et de la recherche) et le soutien de la Mission interministérielle de lutte contre la drogue et la toxicomanie).

Ces journées, sur le thème « C'est quoi une addiction ? », se déroulent les mercredi 2, jeudi 3 et vendredi 4 avril avec des projections de courts métrages à Brive et à Neuvic afin d'engager le débat. Le vendredi 4, ce sont les professionnels qui se retrouveront au cinéma Le Rex pour une journée de travail. ●

Renseignements : Codes 19, 1 bd docteur Verlhac à Brive. Tél : 05.55.17.15.50.

C'EST NOUVEAU

Nouveaux commerçants, nouveaux artisans, nouvelles entreprises, n'hésitez pas à nous contacter pour paraître dans cette rubrique. Tél : 05.55.17.64.16.

→ "O" Masculin

Joëlle Ducasse
Activité : vêtements, prêt-à-porter pour hommes (MEXX, marques italiennes, etc.)
24 rue Majour
tél : 05.55.74.13.79.

→ Ectare Centre-Ouest

Arnaud Maitrepierre
Activité : bureau études en environnement.
5 bis, place Ch. de Gaulle
Tél : 05.55.18.91.60
Site : <http://www.ectare.fr>
mail : limousin@ectare.fr

→ CMV

Jean-Michel Mazouaud
Activité : menuiserie, agencements, pose (cuisines, parquet, portes, fenêtres).
Tél : 05.55.23.16.97.

À NOTER

La compagnie Airlinair qui assure les liaisons aériennes entre Brive et Paris informe les voyageurs de la mise en place du billet électronique sur cette ligne. Il est désormais accessible dans le réseau de vente sur le site internet de la compagnie, auprès des agences de voyage ou en appelant le 0.810.478.478
Site : www.airlinair.com

Brive-la-Gaillarde, une cité avec son caractère

→ LIVRES

Partager de belles histoires



Chaque année, Cultura met en place une action de solidarité. Organisée du 2 au 23 avril en partenariat avec *Le Petit quotidien*, cette opération mobilise petits et grands en les conviant à échanger leurs livres déjà lus contre des bons d'achat. L'objectif est d'en récolter le plus grand nombre et ces ouvrages sont

destinés aux bibliothèques des maisons de la Fondation La Vie au grand air qui accueille des enfants et des adolescents en difficulté.

Le principe est simple : il s'agit d'apporter à Cultura des livres en bon état, et destinés aux moins de 15 ans.

Chaque généreux petit donateur recevra, pour un kilo d'ouvrages, un bon d'achat d'une valeur d'un euro (dans la limite de 10 kg par famille).

Les dons en nature seront ensuite remis aux différents établissements de la Fondation La Vie au Grand Air.

En 2007, cette opération d'envergure a mobilisé l'ensemble des magasins Cultura et a permis de récolter 12 tonnes de livres.

Rens : 05.55.74.96.00.

BD : DÉDICACES BULLES DE PAPIER

C'est un événement : deux auteurs de bandes dessinées des éditions Paquet, Tony Sandoval, auteur mexicain, et Pahé, auteur gabonais, viennent en France pour une tournée de dédicaces et seront présents à la librairie Bulles de papier le vendredi 11 avril à partir de 15 h.

Sandoval, c'est *Le Cadavre et le Sofa*, album dans lequel Polo et Sophie évoluent dans un univers étrange habité d'un vieux sofa et du cadavre de Christian... Le 28 mars est également sorti l'album *Nocturno* : Seck voit le corps de son père, mort depuis 10 ans, diriger sa vie. Karen, rêve de monstres géants surgissant des flots mais parvient malgré tout à garder les pieds sur terre pour eux deux. Mais Seck est fragile...

Dans *La Vie de Pahé*, l'auteur (Pahé!) nous embarque vers sa ville natale, Bitam, au Nord du Gabon. Tout en humour, il raconte les périodes marquantes de son existence : la cohabitation entre co-épouses au village, sa première rentrée des classes à Libreville puis son départ pour la France avec la découverte de la neige, de la télévision et du mammoth puis son retour au pays quelques années plus tard. Une

belle fresque de vie qui propose un parallèle drôle et plein de bon sens entre la vie en Afrique et celle en France à travers des yeux d'enfant. ●

Rens : 05.55.87.14.42 .



DÉDICACES LES 3 ÉPIS/PRIVAT

→ SAMEDI 5 AVRIL

Marie-Claude Gay pour

Les amants du Baïkal aux

éditions Jean-

Claude Lattès.

1917 : à une

époque houleuse

qui fait trembler la

Russie des Tsars,

Irina rencontre

Vladimir Ivanoff et

le coup de foudre

est immédiat. Ils

célèbrent leur mariage

et partent

pour un périple qui les

mènera au

lac Baïkal. A leur

retour, un climat

inquiétant règne à

St-Petersbourg

et ils doivent fuir.

Débute alors un

interminable et

dangereux

itinéraire qui conduit

le lecteur à

Arcachon en

renouant avec les

charmes nostalgiques

de la grande Russie.



→ SAMEDI 12 AVRIL

Maryse Batut pour *Le Moulin de Céroux* aux éd. J-Claude Lattès.

Eline a toujours vécu au Moulin du Céroux et longtemps elle a cru

que rien ne pouvait ébranler la vie paisible des habitants de son

village. Mais la guerre bouscule ses certitudes, la privant d'Anton,

son fils, engagé dans la Résistance

et de sa belle-fille, morte en

couches et laissent seule avec

trois enfants. Eline fait front en

songeant au temps où tout

rentrera dans l'ordre. Cet avenir,

son fils Anton y songe aussi

avec Hélène, résistante comme

lui et qu'il aime éperdument.

→ SAMEDI 19 AVRIL

Denis Tillinac pour *Le Dictionnaire amoureux de la France* aux

éditions Plon. « La France, je

l'aime corps et biens, en amoureux

transi, en amant comblé.

Je la parcours, je l'étreins, elle m'émerveille. C'est physique. [...] J'ai la France facile, comme d'autres ont le vin gai ; je l'ai au cœur et sous la semelle de mes godasses. Je suis Français, ça n'a pas dépendu de moi et ça n'a jamais été un souci. Ni une obsession. Toujours un bonheur... »

→ DEVELOPPEMENT DURABLE

Premier troc de plantes



Rendez-vous le dimanche 6 avril au premier Troc de plantes organisé par la direction des Espaces verts de la Ville, de 9h à 13h, place Thiers. Les particuliers pourront ainsi échanger graines, boutures, plantes d'extérieur et d'intérieur, livres, revues et petits matériels de jardinage. Inutile de se munir de tréteaux et autres stands puisque des tables sont mises à disposition. Seront également présents des

associations et des techniciens des Espaces verts de la Ville qui vous apporteront conseils et astuces pour vos plantations, l'entretien de vos massifs et pelouses, etc. Inscrite dans la semaine du développement durable, cette action est accompagnée d'une exposition photographique sur la flore sauvage de Brive-la-Gaillarde, à la bibliothèque centrale jusqu'au 12 avril. ●

Stage d'encadrement

Pour réaliser un cadre, il faut de la technicité et de la créativité. Le centre Jacques Cartier propose un stage de 3 séances de deux heures pour acquérir les techniques de base, les lundi 21 avril, mardi 22 et jeudi 24 de 9h30 à 11h30. Une participation de 22,50 euros est demandée ainsi qu'un petit matériel de base. Pour tous renseignements, l'animatrice de ce stage Blandine Crochetet tiendra une permanence le jeudi 3 avril de 9 h30 à 11h30 au centre Jacques Cartier. ●

Renseignements et inscriptions au Centre Jacques Cartier :
Tél : 05.55.86.34.60.
Mail :
centrejacquescartier@wanadoo.fr

Dernière Minute

Urgent ! L'association Euroloisirs cherche de toute urgence une famille d'accueil pour deux jeunes garçons (nés en 1991) pour la période du 3 au 15 juillet. La famille qui devait les accueillir ne peut plus le faire pour raisons de santé. Euroloisirs organise des échanges avec des groupes de jeunes afin qu'ils puissent mettre en pratique leurs connaissances de la langue française. Le groupe qui vient en France cette année est constitué de 20 lycéens d'une classe de français de Sébastopol et de la directrice adjointe du lycée. L'échange retour dans les familles de la Crimée aura lieu à l'été 2009. ●

Rens : Euroloisirs 06.72.73.41.56.
Mail : yves.drappier@orange.fr

SOCRATE



→ Lundi 14 avril

Conférence-débat organisée par l'Association franco-hellénique de la Corrèze le lundi 14 avril à 20h, au château de Lacan, rue Jean Macé.

Cette conférence sera donnée par Paule Ferracci, professeur honoraire, agrégée de lettres classiques : « Socrate, l'Homme au manteau de pauvre, qui marche pieds nus dans les rues d'Athènes et dit qu'il « ne sait rien », est un « enquêteur de vérité ». Il dénonce partout l'erreur des apparences et remet en question les fondements de la pensée et ceux de la société. Il inquiète la démocratie athénienne qui le condamne à mort en 399 avant Jésus-Christ, mais sa voix portée par Platon, ne s'est jamais tue... »

Parallèlement, l'association organise une exposition en partenariat avec la Macif du 22 avril au 19 mai et présente des œuvres de Jean-Paul Euvrard et de Pierre Maubeau. Exposition ouverte du lundi au vendredi de 9h à 12h15 et de 13h45 à 18h, 2 place Dausier.

Rens : Association franco-hellénique de la Corrèze, Maison des associations 11, place Jean-Marie Dausier à Brive. Tél : 06.03.76.08.31.

La meilleure façon de m

Président des Rando gaillardes, André Valentin, est devenu récemment président du Comité départemental de randonnée pédestre qui organise dimanche 13 avril une journée Rando pour tous à Lubersac. L'occasion de faire le point sur cette institution et sur la meilleure façon de marcher.

En tant qu'activité physique, il n'y a rien de plus simple et de plus bénéfique que la marche. Tous les médecins vous le diront et comme le serine la chanson, il suffit de mettre un pied devant l'autre et de recommencer. Voilà une quinzaine d'années qu'André Valentin s'est mis à la marche. Par obligation médicale. Il a dû remiser crampons et vélo pour cette activité plus douce. D'abord en solitaire, puis lors de balades plus conviviales entre amis. L'engouement lui est venu, si bien qu'en 2001, il co-fonde le club des Rando-gaillardes, affilié à la Fédération française de randonnée pédestre. Depuis 3 ans, il en assure la présidence et vient de se voir élire à la tête du comité départemental. Un organisme méconnu qui joue un rôle primordial sur le bon entretien des chemins de balades.

Brive mag' : Que représente le comité de la Corrèze ?

André Valentin : La fédération est constituée en forme de pyramide. Le comité départemental est un organisme qui gère les clubs sur le département. Le comité de la Corrèze regroupe 23 clubs, ce qui représente environ 980 adhérents. Nous espérons atteindre les mille au mois de juin.

Brive mag' : Quel est le rôle d'un tel comité ?

A.V. : En plus de regrouper les clubs et de relayer la politique de la fédération sur le terrain, les comités départementaux ont à leur charge le suivi des sentiers balisés, les GR et GRP, c'est-à-dire les sentiers de Grande randonnée et de randonnée de pays (inscriptions rouges et blanches,



André Valentin, président du Comité départemental de randonnée pédestre.

rouges et jaunes). Ils en assurent l'entretien, le balisage et éventuellement le nettoyage. Ainsi, parmi nos adhérents, nous avons les baliseurs ; ils ont suivi les stages fédéraux pour se conformer à une charte qui indique ce qu'il faut faire et surtout ne pas faire. On ne peut pas en effet baliser n'importe comment et n'importe où. Nos baliseurs veillent une fois par an au bon entretien de ces chemins. La peinture se décolore, les inscriptions sont recouvertes par la mousse, les ronces envahissent le passage, les poteaux sont dégradés volontairement ou non...

Brive mag' : De combien de baliseurs disposez-vous ?

A.V. : Ils sont une soixantaine pour l'ensemble de la Corrèze qui se répartissent des parties de GRP et de GR soit 1132km. A Brive, nous en avons par exemple trois au sein des Rando-gaillardes qui ont chacun en charge des tronçons entre Uzerche et Jugeals-Nazareth. Il existe un autre club Atout sentiers, qui a été créé spécialement pour former des baliseurs et qui en compte 6. Les autres clubs propo-



On estime en France qu'il y a entre 15 et 18 millions de marcheurs occasionnels

archer

sant des randonnées relèvent d'autres fédérations et ne sont donc pas astreints au balisage.

Brive mag' : Jouent-ils aussi un rôle dans le défrichage ?

A.V. : Bien évidemment, lors de leur passage, nos baliseurs coupent les quelques menues branches qui peuvent gêner. Mais, ils n'ont pas en charge de défricher. Si les sentiers sont beaucoup trop encombrés car peu utilisés, nous le signalons soit aux communes soit au comité départemental du tourisme qui font alors intervenir des équipes.

Brive mag' : Vous avez donc une mission d'expertise en matière de chemins ?

A.V. : En quelque sorte. De par notre expérience et notre vécu. D'ailleurs, le Conseil général nous a demandé d'être les « experts » pour vérifier la qualité des chemins que les communes souhaitent voir inscrire dans le PDIPR (Plan de développement des itinéraires de petites randonnées). C'est un recensement de tous les parcours susceptibles de développer la randonnée et par conséquent le tourisme. A partir du descriptif fourni par la commune, nous allons sur le terrain vérifier que le chemin est conforme, accessible aux piétons, sans trop d'espace goudronné, nous assurer des conventions éventuelles avec les propriétaires privés... Bref, que tout soit bien conforme.

Brive mag' : Nul besoin d'appartenir à un club pour pratiquer la marche.

A.V. : La Fédération compte aujourd'hui 200.000 licenciés, mais d'autres fédérations proposent aussi la marche dans leurs activités. D'après une étude qu'elle a commandée, on estime en France qu'il y a entre 15 et 18 millions de marcheurs occasionnels, soit des gens qui se baladent en famille, comme ici, par exemple, autour du lac du Causse soit des gens qui empruntent les circuits balisés pour éviter de se perdre.



Le comité de la Corrèze regroupe 23 clubs, ce qui représente environ 980 adhérents.

Brive mag' : Quel intérêt à se licencier ?

A.V. : En dehors du fait de disposer d'une garantie en cas de problème, payer une licence est un acte citoyen. Une partie sert à défrayer nos baliseurs bénévoles. Les marcheurs occasionnels doivent prendre conscience qu'ils bénéficient de ce travail régulier et nécessaire, sans lequel ils ne pourraient plus emprunter certains sentiers. Prendre une licence est pour eux une façon de participer à cet entretien dont ils bénéficient par ailleurs. Nous proposons également des formations par exemple pour savoir lire une carte.

Brive mag' : Les objectifs immédiats ?

A.V. : Notre ministère de tutelle, celui des sports, et la Fédération nous demandent de nous tourner vers les publics défavorisés, les jeunes des cités, les femmes seules, les handicapés... C'est dans ce but que nous organisons le dimanche 13 avril une journée Rando pour tous à Lubersac. Un club de non et mal-voyants de Limoges participera à cette sortie. Le Secours populaire nous amène 50 jeunes et leurs familles issus de milieux défavorisés. Nous aurons également la présence d'un groupe d'handicapés en Joëlette. C'est un petit chariot à une roue équipé de brancards à l'avant et à l'arrière, ce qui permet de faire rouler l'engin. Notre objectif est aussi d'intégrer ces publics le reste de l'année, au sein de nos clubs, à condition que les personnes soient autonomes. C'est l'intérêt de cette activité : elle est ouverte à tous,

dès l'instant où les gens sont aptes à marcher, même s'ils ont un petit handicap. Elle est ouverte à tous les âges. Aux Rando-gaillardes, nous avons une dame de 88 ans !

Brive mag' : C'est également une activité peu onéreuse ?

A.V. : Cela revient à 30 euros par an, assurance et licence comprises. A 50 euros pour un couple. A part une bonne paire de chaussures, il n'y a pas besoin d'un équipement particulier. Cela reste de la randonnée promenade encadrée par des animateurs. Les promeneurs ne s'occupent de rien, on les guide. Aux Rando-gaillardes, nous en organisons chaque mercredi et dimanche sur la demi-journée, entre 11 et 15 km. Chacune draine entre 50 et 80 personnes. ●

Rens : 05.55.86.94.03.

Propos recueillis par M.C. Malsoute

Rando pour tous Dimanche 13 avril

Randonnée pédestre gratuite et ouverte à tous. Un circuit le matin de 14km (départ 8h30). Deux circuits l'après-midi de 14 ou 10km et un circuit famille de 7km (départ 13h30 et 14h). *Renseignements au 05.55.73.57.45 ou au 06.85.73.28.07.*

L'ADOLESCENCE, PLAQUE TOURNANTE ?

Une conférence d'Hélène Deltombe, psychanalyste à Paris, membre de l'école de la cause freudienne. « Rien n'est joué dans l'existence, et particulièrement à l'adolescence qui est la période sensible favorable pour mettre en chantier les questions de la jouissance, du désir et de l'amour qui se posent de façon cruciale, parfois sous forme d'impasses poussant l'adolescent à des passages à l'acte.

La question de la sexualité et celle du choix d'objet sont des préoccupations majeures et se déploient selon des coordonnées inconscientes énigmatiques. L'entrée dans le processus analytique permet de les mettre à jour grâce au déchiffrement des symptômes dont souffre l'adolescent. Ainsi ne reste-t-il pas plaque tournante devant tous les possibles car il prend la mesure de la part d'impossible que comporte son existence, et trouve une orientation selon l'axe de son désir. »

Samedi 5 avril, 15h, salle Georges Fréchinot à Malemort. Organisée par l'Association de la cause freudienne Massif central. ●

→ LIONS

TULIPES EN SEINE

5 ET 6 AVRIL → Pour célébrer ses 20 ans, l'association *Des tulipes contre le cancer* fait « monter » un champ de 40.000 tulipes de Rouen à Paris via la Seine et le Lions club de Brive apporte une parcelle de son champ à Paris. 130 clubs se sont en effet associés à cette opération « Les tulipes se mettent en Seine ». Pour cette opération, *Des tulipes contre le cancer*, des milliers de bénévoles plantent, à l'automne, des bulbes de tulipes en périphérie des villes et au printemps, le public est appelé à venir cueillir un bouquet en échange d'un don. Le Lions club de Brive participe chaque année à cette opération en plantant des tulipes dans la zone de La Nau. C'est d'ailleurs actuellement

la cueillette sur le site. Comme chaque année, la majorité des recettes sera reversée à des organismes de lutte contre le cancer. Cette année, le club va également participer à une opération inédite permettant aux habitants de la capitale de recevoir le Bouquet du 20^e anniversaire les 5 et 6 avril. Le bénéficiaire de cette opération sera l'Institut de cancérologie Gustave Roussy à Villejuif. ●



→ SOLIDARITÉ

10.000 lunettes envoyées au Mali

La **Mutualité française**

Corrèze envoie 10.000 paires de lunettes au Mali.

La Mutualité française Corrèze va envoyer plus de 10.000 paires de lunettes (montures et verres) au Mali. Ces équipements ont été récoltés grâce aux dons des clients des magasins Les Opticiens mutualistes de Brive, Tulle, Ussel. Les lunettes seront reconditionnées avant leur départ puis seront réceptionnées au Mali par la Mutuelle des travailleurs de l'éducation et de la culture et l'Atelier d'optique du centre des aveugles de Bamako qui adapteront les verres. Comme dans tous les pays du tiers monde, la santé est très précaire au Mali.



Les secteurs publics, privés, traditionnels et communautaires coexistent dans le système sanitaire et proposent une offre de soins inégale aux différentes couches de la population. Depuis le début des années 90, le Mali a développé un vaste réseau de centres de santé communautaires où sont dispensés les soins primaires gérés par des associations de santé mais la plupart

des centres de santé et les hôpitaux souffrent d'un déficit en matériel.

Le partenariat entre le Mali et la Mutualité française a pour vocation le développement d'une nouvelle forme de solidarité mutualiste Nord Sud, dans le respect de l'autonomie de chaque partenaire. Il s'agit de contribuer au renforcement de l'accès aux soins des populations maliennes et, par extension, du droit à la santé dans les pays du Sud. Des Unions départementales mutualistes et la Fédération nationale de la Mutualité française interviennent depuis plus de 20 ans au Mali et de nouveaux partenariats sont en cours de développement notamment avec la Guinée Conakry et la Mauritanie. ● Rens : 05.55.23.28.06.

Dépistages du cancer en Corrèze

Dans la lutte contre le cancer, le dépistage est un atout majeur. Après le dépistage du cancer du sein initié dès 2003, ce sont 76.000 Corrèziens de 50 à 74 ans qui seront invités à réaliser un test de dépistage du cancer colorectal entre juillet 2008 et décembre 2009. L'occasion pour faire le point avec l'Association de dépistage des cancers en Corrèze (ADCCO).

Depuis 5 ans, les cancers du sein sont dépistés grâce aux mammographies gratuites proposées aux femmes de 50 à 74 ans. Le bilan de ce dépistage organisé du cancer du sein en Corrèze est encourageant : le taux de participation progresse régulièrement. En 2006, celui de la Corrèze était un des plus élevés en France.

Le nombre de cancers découverts diminue à chaque campagne de dépistage et, dans plus de 80% des cas, il s'agit de découvertes à un stade précoce : 17% de cancers non invasifs, 32% de cancers invasifs de moins de 10 mm, 65% de moins de 20 mm. Ces lésions sont en principe de meilleur pronostic, d'où l'intérêt du dépistage. Les femmes ne doivent pas hésiter à aller passer une mammographie et il faut savoir que dans plus de 9 dépistages positifs sur 10 - c'est-à-dire de mammographies anormales - le diagnostic cancer ne sera pas confirmé.

CANCER COLORECTAL

L'ADCCO met en place le dépistage organisé du cancer de l'intestin (colorectal) en 2008. Le cancer colorectal est en France au 3^e rang pour la fréquence et au 2nd pour la mortalité. Il se développe lentement à partir de lésions intestinales (polypes), sans signe clinique pendant 10 ans. Ce sont les hommes et les femmes à partir de 50 ans qui sont particulièrement concernés car la fréquence de la lésion augmente avec l'âge.

Le dépistage, dont l'efficacité est reconnue, est financé, comme pour celui du sein, par l'Etat, les caisses d'assurance maladie et le Conseil général. Il permet de détecter au plus tôt la maladie pour mieux la traiter afin d'augmenter les chances de guérison.

Avec un dépistage répété tous les 2 ans, et avec une coloscopie en cas de test positif, environ 3000 décès pourront être évités chaque année et la mortalité liée à ce cancer diminuerait de 15 à 18% en 8 à 10 ans.

De juillet 2008 à décembre 2009, les 76.000 Corrèziens de 50 à 74 ans



recevront une invitation à consulter leur médecin pour qu'il leur remette le test de dépistage. C'est un test simple à faire à la maison puis à envoyer au centre de lecture grâce à l'enveloppe fournie. Si aucune anomalie n'est détectée à la lecture du test, le dépistage est négatif et une nouvelle invitation sera envoyée dans 2 ans pour faire un nouveau test. Dans le cas d'un test positif (moins de 4 à 5% des cas) qui indique la présence microscopique de sang, il faut en déterminer l'origine mais ce n'est pas forcément un cancer ou un polype. Un test positif ne veut dire cancer qu'une fois sur dix. Il est important de participer à ces campagnes de dépistage qui sont mises en place pour contribuer à vaincre le cancer. ● M.E.

Renseignements complémentaires :
ADCCO, 29 quai Gabriel Péri à Tulle.
Médecin coordinateur :
Dr Lajoux, tél : 05.55.26.21.88.

À NOTER

→ Familles de France

L'association Familles de France propose des stages intensifs de préparation au brevet des collèges afin d'acquérir de bonnes méthodes de travail. Quatre stages se déroulent pendant les vacances d'avril : du 7 au 11 avril ou du 14 au 18 avril, le matin de 9h à 12h ou l'après-midi de 14h à 17h.

Renseignements et inscriptions :
05.55.17.18.19 ou 06.11.80.17.64.

→ Prévention routière

Les prochaines sessions de réactualisation et de remise à niveau des connaissances de la prévention routière organisées à Brive se dérouleront le 15 mai et le 19 juin. Cette action s'intègre dans le Plan départemental d'actions de sécurité routière.

Rens : Prévention routière
05.55.20.20.98.

→ Le Roc

A noter, les dates des futurs marchés aux puces organisés par l'association Le Roc dans son atelier d'insertion, rue Louis Lépine :

dimanche 4 mai, dimanche 6 juillet, dimanche 7 septembre et mardi 11 novembre. Dans tous les cas, Foire aux livres de 9h à 12h et marché aux puces de 14h à 18h.

→ Généalogie

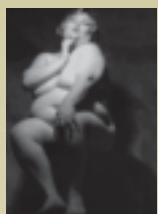
L'association Brive généalogie, présidée par Maurice Faure et la fédération Généalogie en Corrèze, présidée par Claude Jaillard, organisent le premier Forum de généalogie le samedi 28 septembre, salle Georges Brassens à Brive. Lors de cette journée, 50 à 70 stands sont prévus avec les associations et groupements généalogiques départementaux et régionaux, les écrivains régionaux, etc. Il est également prévus deux conférences dans l'après-midi. On en reparle.

Rens : 05.55.24.16.93.

Mail : brivegenealogie@wanadoo.fr

RENDEZ-VOUS

Le calendrier des sorties culturelles, des loisirs et des sports, de la quinzaine



LE REPAS

Le Repas, de Valère Novarina que montent Aurélien Chaussade et Thomas Quillardet, c'est l'histoire du dernier repas de l'humanité. Ce texte, explique Thomas Quillardet, « est une orgie théâtrale, un menu gargantuesque. C'est une célébration du collectif, un appel à la désobéissance, une provocation lancée à l'esprit de sérieux et à l'ennui. » « Nous avons choisi de monter « Le Repas », poursuit Aurélien Chaussade, pour la langue réjouissante et drôlatique de son auteur, une langue qui nous fait sortir sans cesse des schémas traditionnels du jeu. » Pour le jeune acteur, jouer ce texte c'est « sortir de soi-même et se créer un imaginaire qui colle à l'inventivité des mots de Novarina. » Le repas est coproduit notamment par le Théâtre de l'Union et le Centre dramatique du Limousin.

Le Repas, de Valère Novarina par les c^{es} Mugiscué et Jackart.
Du 23 au 25 avril, Théâtre de l'Union, Limoges.
Rés. 05.55.79.90.00.

ITINÉRAIRE D'UN JEUNE COMÉDIEN BRIVISTE



Découverte → Quand, à la fin des années 90, Aurélien, avec ses camarades du lycée Bossuet, suit les cours de théâtre de Robert Birou - Théâtre du Cri -, il est à des années lumières d'imaginer qu'il en ferait un jour son métier. Beau parcours pour ce jeune Briviste de 28 ans, aujourd'hui intermittent du spectacle, qui après son bac passe une licence « Art et spectacle » à Paris et intègre parallèlement le conservatoire du XVIII^e.

C'est à ce moment là qu'Antoine va faire une rencontre décisive en la personne de Thomas Quillardet. Du même âge qu'Aurélien, le jeune homme se destine lui à la mise en scène. Sous la direction du premier, le second jouera dans

Scène

« Les quatre jumelles ». A cette époque, Aurélien suit les cours

de l'école professionnelle du CDN de Limoges. Ensemble, ils monteront encore « Le baiser sur l'asphalte » de Nelson Rodrigues, spectacle qu'ils tiendront à l'affiche durant 6 mois au Théâtre Mouffetard, toujours à Paris. L'aventure du duo continue, qui les propulse ces jours-ci sur la scène du théâtre de l'Union à Limoges dans « Le Repas », un grand texte de Valère Novarina (voir encadré). Pour mener à bien leur projet, Aurélien et Thomas ont renoué avec ce goût du collectif qui aura marqué les débuts de leur carrière. C'est chacun à la tête de leur propre troupe (Mugiscué pour Thomas et Jackart pour Aurélien), entouré de jeunes comédiens fidèles que les deux compères s'apprentent à entamer leur « Repas ».

Bien sûr, Aurélien est fier de jouer à la « maison » sur l'une des plus grandes scènes de la région, et il sait aussi que rien n'est jamais acquis, mais il ne peut s'empêcher de jeter un oeil dans le rétroviseur : « Il y a eu des moments difficiles. Je suis intermittent du spectacle et ce n'est jamais facile, mais j'ai toujours plein de rêves dans la tête et la volonté de faire le théâtre que j'aime. C'est pour moi un véritable engagement que de défendre mes conceptions artistiques, mes idées d'un autre théâtre ».

Dans quelques jours, le jeune briviste montera sur les planches de l'Union pour un moment fort de sa jeune carrière. On ne peut que lui dire « merde » et à bientôt sur une scène briviste.

Culture

Expositions...



Palais et palissades → L'artiste Noëlle Roudine présente dans cette exposition une trentaine d'œuvres moyens et grands formats : huiles, collages, cires et pigments sur toiles ou panneaux ou plus exactement assemblages de

planches qu'on peut nommer palissades. Du 5 au 27 avril, Chapelle Saint-Libéral. Entrée libre. Ouvert du mardi au samedi de 10h à 12h et de 14h à 18h30.

Magali Ballet → Exposition photographique. Jusqu'au 30 avril, ouvert tous les jours de 9h à 12h et de 14h à 19h, sauf dimanche et jours fériés. Centre culturel, 31 av. Jean-Jaurès. Rens : 05.55.74.20.51.

Répliques → L'origamiste Vincent Floderer expose au château de Sédières, à Clergoux. Jusqu'au 27 avril. **Viva Patatas** → Jusqu'au 4 avril, Centre Jacques Cartier. Entrée libre.

Arts média 19 → Expo de peintures et aquarelles collective. Jusqu'au 11 avril, hôtel du Teincurier. **700 ans de carreaux français** → Jusqu'au 4 mai, salle des expositions temporaires du musée Labenche. <http://www.sedieres.fr>

Avoir

Chante Brive et les enfants du soleil

Solidarité → C'est au profit de l'association « Les enfants du soleil » que la chorale Chante Brive donne ce concert de chœurs d'opéra et de chants sacrés. L'association « Les Enfants du soleil » existe depuis 1995 et a pour vocation de



La chorale Chante Brive en 2007, dirigée par Thierry Lepeltier, aujourd'hui remplacé par Christelle Peyrodes

venant de la rue, totalement démunis. Elle privilégie la réinsertion dans leurs familles en

assurant suivi et soutien. Pour en savoir plus : [http:// les-enfants-du-soleil-madagascar.org](http://les-enfants-du-soleil-madagascar.org).

Dimanche 6 avril, 16h, église Saint-Sernin.

Prix d'entrée : 7 euros, gratuit pour les enfants de moins de 12 ans.

Renseignements auprès de Chante Brive, maison des associations, place J.M. Dauzier. Tél. : 05.55.24.24.82.

Choeurs

AUJOURLEJOUR

Jeudi 3 avril

Aux larmes citoyens !

Spectacle conçu et mis en scène pr R. Acquaviva. Saison culturelle. 20h30, Espace des Trois Provinces.

Du 4 au 9 avril

Le Cirque Zavatta est en ville

Séances : Ve.4 à 20h30 ; Sa.15h et 18h ; Di. à 14h30 et 17h30 ; Ma.8 à 20h30 ; Me.9 à 14h30 et 17h30. Tarifs : adultes de 16 à 30 euros ; enfants de 14 à 28 euros. Parc de la Corrèze.

Vendredi 4 avril

Le stress ou comment lutter contre le stress ?

Conférence de Chantal Sarant, formatrice et thérapeute, pour l'Université du 3^e âge. 15h, cinéma Rex

« Pierres, moulins et mystères du Limousin »

Trois films de Jean-Pierre Mignot pour le club Vidéo libre. 20h30, Centre culturel.

Samedi 5 avril

Tremplin musique actuelles

Autres groupes amateurs corréziens sur la scène du Centre culturel. Manifestation organisée par l'association Andromaque production. A partir de 14h. Entrée libre Res. au 06.75.04.50.74.

AUJOURLEJOUR

**Vendredi 4, samedi 5
et dimanche 6 avril**

**Azaïs, la dernière fée
de Bougaya**

Une pièce écrite et mise
en scène par A. Josse
est présentée
par la Cie Raph-al-s 2000.
20h30 (sauf dimanche
à 17h30), Théâtre des
Gavroches, rue Viallatoux.
Rés. au 05.55.18.91.71.

Dimanche 6 avril

**Choeurs d'opéra
et de chants sacrés**

*Avec Chante Brive
au profit de l'association
« Les Enfants du soleil ».*
16h, église Saint-Sernin.

**Stage danse des 5 rythmes
avec Isabelle Bagur.**

Rens. au 05.55.17.06.55.

Mercredi 9 avril

Café littéraire

*autour du musicien Jean-
Marc Lajudie et de son
livre « Carnet de notes d'un
batter ».* Soirée organisée
par les Brivoiseries et
les éditions Mines de rien.

21h, au Maryland.
Entrée libre.

Jeudi 10 avril

Une vie en rose

De J. Pessis
Saison culturelle
20h30, Espace
des Trois Provinces.

Samedi 12 avril

**L'extraordinaire tranquillité
des choses** par le Théâtre
de l'Etoile grise. 20h30,
Théâtre de la Grange.
Entrée libre.

Piaf, une vie en rose et noire

Théâtre

Piaf → Jacques
Pessis évoque la
carrière de l'artiste
au travers d'anecdo-
tes; Nathalie
Lhermitte jalonne le
récit avec des
chansons immortel-
les accompagnée par un
musicien à l'accordéon.
Comment la fille d'un
acrobate des rues, née boule-

vard de Belleville et qui a
grandi en vivant dans les
bouges de Pigalle, est-elle
devenue une interprète
célèbre dont la voix et les
chansons touchent aujour-
d'hui plus que jamais un
large public ?

Un spectacle à la fois drôle et
émouvant !

Avec Jacques Pessis et
Nathalie Lhermitte.



Jeudi 10 avril,
20h30, Espace
des Trois Provinces.
Rés. au 05.55.18.18.30
Saison culturelle.

L'extraordinaire tranquillité des choses

Création

→ « L'extraordinaire
tranquillité des choses »
est une pièce signée par
quatre auteurs -Lionel
Hamelin, Sylvain Levey,
Philippe Malone et
Michel Simonot – elle
émane d'une démarche
d'écriture commune et
singulière.

La ville est au cœur de cette
pièce. Tous sont aux aguets,
vivent, bougent, se croisent,
se surveillent dans la tension
calme des histoires person-
nelles. Jusqu'à l'embrasement

nocturne.

Une production du Théâtre
de l'Etoile grise.
Mise en scène d'Yves Gay.

Samedi 12 avril, 20h30,
Théâtre de la Grange.
Rens. au 05.55.86.97.99.
Entrée libre.

Théâtre

8^e Festival Cont'émoi

Cette manifestation, orga-
nisée par l'association
Arcade, de Bretenoux, a
pour but de sensibiliser le
public (petits et grands)
aux mots, à la voix, aux
textes permettant à chacun
de s'appropriier les récits
pour en analyser le conte-
nu et en saisir les messages
essentiels.



Programme :

- **Gilles Servat** en concert
vendredi 11 avril (20h30),
salle polyvalente de
Biais/Cère,

- **Cabaret Conte**, samedi
12 avril, (20h30), salle
polyvalente de Biais/Cère,
- **Patrik Ewen**, conteur,
chanteur, musicien.

Lundi 14 avril, salle des
fêtes de Saint-Laurent Les
Tours (20h30).

- **Jeanne Ferron**, conteuse
Cinéma « l'Uxello » à
Vayrac, mardi 15 avril
(20h30).

- **Gigi Bigot**, conteuse
cinéma Robert Doisneau,
Biais-sur-Cère,
mardi 15 avril, 20h30,

- **Luigi Rignanèse**, conteur
Jeudi 17 avril, salle Ayroles,
Bretenoux, 20h30.

- **Hassane Kouyaté**,
conteur et musicien.
vendredi 18 avril, salle
polyvalente de Cornac,
20h30.

Rens. au 05.65.38.87.74.
www.ot-bretenoux.com

Goswana en concert

Au Maryland → Bonne occasion de (re)découvrir l'univers de cette tribu de musiciens nomades par leur style, entre Afrique, Pays de l'Est et Orient, dont sort



aujourd'hui le DVD 2 concerts live de la Tournée Irréelle 2007.

Mélange de groove électro presque primitif et de délires sonores des claviers, kora, sanza, sur lesquels viennent se poser la voix parfois trafiquée de Sandrine Saulenc, auteur compositeur du groupe. Un son de guitare acoustique à la Nirvana parfois, une « Folk Song » à la Ben Harper, un décor 70's à la Led Zeppelin... Goswana, un mélange presque « Irréel », de sonorités brutes ou trafiquées, et de textes d'inspirations parfois venues d'ailleurs... ●

Vendredi 11 et samedi 12 avril, 20h, au bar le Maryland.

www.myspace.com/goswana

Musique

Aux larmes Citoyens !

En chantant → Ballotté du rire aux larmes par la plume de Péguy, Claudel, Apollinaire, Dorgelès, Jules romain, Queneau, Aragon, Tardieu, Camus, le spectateur feuillette l'histoire de ces deux guerres qui endeuillèrent le monde et est entraîné dans ses dédales, les souffrances des tranchées, l'absurdité des camps de concentration... Accompagné par un accordéon,



les acteurs interprètent également une vingtaine de chansons populaires, propre à chacune de ces époques, des chansons qui appartiennent maintenant à la conscience collective. Montage et mise en scène : Raymond Acquaviva .

Jeudi 3 avril, 20h30, Espace des 3 Provinces. Rés. au 05.55.18.18.30. Saison culturelle.

Théâtre

AUJOURLEJOUR

Du 11 au 19 avril
8^e Festival du Cont'émoi de l'association Arcade Bretenoux.

Lundi 14 avril
Atelier d'orthographe avec ALF.
17h30 à 19h,
Maison des associations.
Rens. au 05.55.17.26.08.

Vendredi 18, samedi 19 et dimanche 20 avril
Les Trompettes de la mort
Une pièce de Tilly présentée par la Cie Méli-Méla.
20h30 (sauf dimanche à 17h30), Théâtre des Gavroches.
Rens. au 05.55.18.91.71.

Festival du cinéma latino-américain
Au cinéma Rex.
Rens. au 05.55.86.97.99.

La nouvelle Bodega
Sa.5 avril : Duo sur le fil ;
Sa.12 avril : Mario revient à la guitare.
Rens. au 05.55.17.14.80.

Au 5th Avenue
Sa.5 avril : On Off (rock pop)
Sa.19 avril : Mannish boys (blues rock).

Le Maryland
Ve. 4 et sa.5 : Raoul Fichel (blues) ;
Ma. 8 : Démo salsa ;
Me. 9 : Jean-Marc Lajudie (café littéraire avec les Brivoiseries) ;
Ve.11 et sa.12 : Goswana ;
Me.16 : Matches d'improvisation ;
Ve. 18 : session acoustique irlandaise.
Rens. au 05.55.17.10.78.

Les Trompettes de la mort



C^{ie} Méli-Méla → Annick vit seule dans son petit studio du XIII^e arrondissement de Paris. Une vie sans histoires pour ne pas dire triste et monotone. Un soir, elle reçoit son ancienne camarade d'école Henriette dite "Alexane".

Théâtre

Celle-ci est comédienne. Plus tard, arrive Petra, l'amie de cette dernière, journaliste en vogue. Comédie grinçante et noire, « Les trompettes de la mort », n'est pas l'histoire d'une rencontre mais un terrible face à face - presque un accident de parcours - entre deux mondes qui s'ignorent et que tout séparent. ●

Une production de la C^e Méli-Méla
Avec : Mélanie Boursaud, Jacline Leclere et Aliett Marco. Mise en scène : Patrick Coutant.

Vendredi 18, samedi 19 et dimanche 20 avril, 20h30 (sauf dimanche 17h30), Théâtre des Gavroches. Rés. au 05.55.18.91.71.

Stars sur glace

Tournée → Mercredi 18 avril, la patinoire municipale accueille Stars sur glace, le spectacle des patineurs de l'équipe de France. Avec en tête d'affiche, l'incontournable champion du monde Brian Joubert.

La tournée annuelle a débuté juste après le championnat du monde de Göteborg.

Comme chaque année, les patineurs et patineuses de l'équipe de France vont se produire à travers l'hexagone dans une trentaine de villes. Dont Brive, le mercredi 18 avril. Il y aura des paillettes, des strass, des lumières, des nouvelles chorégraphies, des numéros d'ensemble, sans oublier le quadruple saut. Bref, de hautes figures pour l'élite du patinage français. Dans cette équipe de France de la tournée 2008, seront présents autour

du champion du monde Brian Joubert, les champions d'Europe Isabelle Delobel et Olivier Schoenfelder, mais aussi Alban Preaubert, Nathalie Pechalat et Fabian Bourzat, Yannick Ponsero et tous les patineurs participant aux championnats d'Europe et du monde...

En avant première de ce spectacle à faire fondre la glace, les deux clubs de patinage organisateurs partenaires de l'événement, se produiront cinq minutes

chacun, histoire de montrer leur activité et de

chauffer l'ambiance. Le Patinage artistique briviste fera évoluer son équipe de synchronisé, un couple et un solo. Le Brive patinage club laissera la glace à une quinzaine d'enfants du groupe détection et prédétection. ●

Patinage



Rens. auprès du Brive patinage club (06.24.94.20.99) ou du Patinage artistique briviste (06.16.58.31.60). Tarifs : 33€ (27€ pour les CE, enfants de moins de 12 ans et licenciés patinage). Vente des billets auprès des deux clubs, Carrefour, Géant, Cultura, sur tickenet et francebillet.

Sport

Belles mécaniques

Etape → Le 17^e Tour auto Lissac fait étape à Brive les 17 et 18 avril prochains. Un musée roulant et l'occasion d'admirer les belles voitures d'antan.

C'est l'ancien « Tour de France automobile », rebaptisé en 1992 « Tour auto ». Cette course mythique rassemble 220 voitures de collection. Du 14 au 19 avril, elles ralièrent Paris à Marseille. Un périple de 5 jours et de 1800km pour ces belles mécaniques qui empruntent chaque année un itinéraire nouveau de petites routes pour rejoindre le Vieux-Port. Ces vieilles dames remises

à neuf sont attendues jeudi 17 avril, sur la place du 14 juillet à partir de 18h30. Elles passeront la soirée et la nuit dans un parc fermé avant de repartir le lendemain dès 7h pour Avignon. Juste le temps de se laisser admirer. Parmi elles, des Osca, dont deux MT4 de 1949, resplendissantes doyennes de la course 2008 (le modèle a été créé par la Ferrari en 1947). Les amateurs de voitures de collection vont donc être ravis. Ils pourront ainsi approcher les mythes du sport automobile, Ford GT40, Ferrari 250GT, Lamborghini Miura, Maserati A6 GCS, Jaguar et autres Lotus. Des noms à faire rêver. ●

Parc fermé. Les voitures passeront la nuit du 17 au 18 avril sur la place du 14 juillet. Elles arriveront à partir de 18h30 et repartiront le lendemain dès 7h. Un site : www.tour-auto.com

Auto



Fotorissima

Le plein de stages

5-15 ans → Pendant les vacances scolaires d'avril, la Ville propose aux enfants des stages sportifs.

Du 7 au 18 avril, la Direction de la jeunesse et des sports propose des stages sportifs pour les enfants de 5 à 15 ans (nés entre 1993 et 2003). Les jeunes vacanciers pourront ainsi s'initier, entre autres, aux activités gymniques, au badminton, basket ball, tennis de table... ainsi qu'à une nouvelle discipline implan-

tée à Brive, le disc golf. C'est le même principe que le golf mais avec un frisbee qu'il faut lancer dans des paniers disposés à distance sur un parcours. Chaque stage, encadré par des éducateurs municipaux diplômés, fonctionne sur le principe d'une à deux heures par jour, selon la discipline et l'âge. Le coût du stage est de 21€ pour

Vacances



les Brivistes, 24€ pour les non-Brivistes. Le coût de deux stages par enfant est respectivement de 33€ et 36€. Les inscriptions se font au Service information jeunesse, place Jean-Marie Dauzier, du lundi au vendredi, de 9h à 12h et de 13h30 à 18h. Documents requis : un

Les disciplines proposées : activités gymniques, badminton, basket ball, disc golf, éveil à la natation, éveil à la danse, golf, handball, mini-tennis, multisports (parcours sortifs), patinage, GRS, tennis, tennis de table, tir à l'arc.

certificat médical, un justificatif de domicile ou d'avis d'imposition à Brive, le règlement par chèque à l'ordre du Trésor public.

Rens. au SIJ, place Jean-Marie Dauzier, 05.55.23.43.80. Pas d'inscription par téléphone.

Le boulodrome en réfection

Av. Léo Lagrange → L'ancien boulodrome de Lyonnaises, situé juste à côté de la patinoire municipale, est en cours de réhabilitation. Il s'agit de construire deux locaux, un pour les sanitaires, l'autre de rangement ; également de couvrir et de fermer la buvette existante ; de réaliser une réfection de l'aire de jeux et de son éclairage. Les travaux qui ont démarré au début de l'année, s'élèvent à



environ 231.000 euros TTC. Les amateurs pourront reprendre possession des lieux à la mi-mai. ●

Brive-la-Gaillarde, une cité avec son caractère

VACANCES

Pendant les vacances scolaires (du 5 au 20 avril), la patinoire municipale sera plus largement ouverte au public, du lundi au vendredi de 10h à 11h45 et de 14h30 à 17h15, le samedi de 14h15 à 16h45. Le port des gants est obligatoire. Tarifs : 6,50€ pour adulte avec location de patins, 5€ pour scolaires, étudiants et demandeurs d'emploi. Possibilité de tarifs groupe et forfait à 10 entrées.

Horaires
Patinoire : 05.55.74.34.62.

La stade nautique municipal sera quant à lui ouvert du lundi au samedi de 12h à 20h (18h le samedi) et dimanche de 9h30 à 12h30. Le port du bonnet de bain obligatoire. Tarifs : 2,70€ pour adulte, 2,20€ pour moins de 16 ans, scolaires, étudiants. Possibilité d'abonnements à 20 entrées.

Piscine : 05.55.74.37.27.

DU BON PIED

Avec le Pied agile (départ de l'Auberge de jeunesse) : dim. 6 avril, 24km à Sainte-Orse (dép. à 8h30); dim. 13, 20km à Montignac (dép à 9h). **Rens : 05.55.24.34.00.**

Avec Rando gaillardes (départ du parking de la patinoire municipale) : dim. 6 avril, 13km à Serilhac ; mer. 9, 12km à Sadroc ; mer. 16, 12km à Collonges ; dim. 20, 11km à Gimel. Pour toutes ces sorties, départ à 13h30. **Rens : 05.55.86.94.03.**

À DOMICILE

En basket NF3, l'équipe première féminine du CABCL reçoit Landes2, samedi 5 avril à 20h au gymnase de Bouquet. **Rens : 05.55.87.15.51.**

En volley N1, le CABCL reçoit Harnes samedi 12 avril, à 20h au gymnase Rollinat.

Rens : 05.55.74.38.80.

À CHEVAL

Les Equidés du Causse organise es sorties le dimanche 13 avril pour cavaliers confirmés disposant d'une monture. **Rens : 06.63.89.95.79.**



BRIVE PRATIQUE

SAPEURS POM : **18 OU 112 (PORTABLES)**

SMUR : **15**

POLICE SECOURS : **17**

GENDARMERIE : **05.55.86.08.12**

DÉPANNAGE GAZ : **05.55.23.17.19**

DÉPANNAGE ÉLECTRICITÉ :
08.10.33.30.19

URGENCES SOCIAL : **115**

MÉDECINS DE GARDE : **05.55.17.46.00**

URGENCE MÉDICALE : **05.55.20.67.67**

DENTISTE DE GARDE : **15**

PHARMACIEN DE GARDE :
05.55.17.46.00

SOS VIOLENCES CONJUGALES :
05.55.88.20.02

SOS AMITIÉ : **05.55.79.25.25**

ENFANCE MALTRAITÉE : **119**

MALTRAITANCE PERSONNES ÂGÉES :
05.55.17.20.20

SIDA INFO/SERVICE : **08.00.84.08.00**

SPA : **05.55.86.05.70**

AÉROPORT DE BRIVE (réservations) :
05.55.86.88.36

ALCOOLIQUE ANONYMES :
05.55.74.29.99

BRIVE AVF ACCUEIL : **05.55.23.62.82**

CENTRE HOSPITALIER : **05.55.92.60.00**

CENTRE MÉTÉO : **08.92.68.02.19**

ANIMAUX :

CONTACTEZ VOTRE VÉTÉRINAIRE.

DÉPANNAGE EAU/ASSAINISSEMENT :
05.53.54.60.38

FOURRIÈRE (VÉHICULES) :
05.53.18.16.38

FOURRIÈRE (ANIMAUX) :
05.55.88.16.63

HÔTEL DE POLICE : **05.55.17.46.00**

INFOBUS (RÉSEAU STUB) :
05.55.17.91.19

MAIRIE : **05.55.92.39.39**

OFFICE HLM : **05.55.87.98.50**

PRÉVENTION SANTÉ : **05.55.17.15.50**

OFFICE DU TOURISME : **05.55.24.08.80**

MAIRIE SERVICES : **08.00.50.93.93**

CENTRE DEPISTAGE MST : **05.55.92.66.11**

→ LES NAISSANCES

3 MARS : Clara BOUDY - - DEROUEN de Laurent BOUDY et Marjorie DEROUEN ; Seref KAYA de Hakan KAYA et Figen ASAR ; Lhana LESCUTIER de Renaud LESCUTIER et Amandine BESSAUDOU.

4 MARS : Mila, Elina, Alice LE ROUX de Nicolas LE ROUX et Marie-Béatrice de COOLS ; Maxime, Pierre, Joël SAUVIAT de Yannick SAUVIAT et Delphine BARRETEAU.

5 MARS : Matt, Frédéric PEYRAMAURE de David PEYRAMAURE et Lydie CANESSE ; Florencia, Christine SAUTONIE de Cédric SAUTONIE et Pauline NGAHZOA.

6 MARS : Sahra, Almina TASKOPARAN de Tamer TASKOPARAN et Kiraz KARAKETIR.

7 MARS : Kylian, Mathéo, David VERGNES de Laura VERGNES. **8 MARS** : Ziyad, Bacer BSISS - - COUSTAROUX de Mohamed BSISS et Rachel COUSTAROUX. Juliette, Lilou WINNY de Sébastien WINNY et Marion DEVAUX. **9 MARS** : Raphaël, Raymond, Gérard MARTIN de Benoit MARTIN et Séverine TESSIER.

11 MARS : Mélina, Louise LEGONIDEC de Richard LEGONIDEC et Caroline FARGES.

12 MARS : Alaric, François, Didier GARRIGUE de Stéphane GARRIGUE et Audrey CHEVRON.

14 MARS : Manssour MAKBOUL de Habib MAKBOUL et Yamna QORRIS ; Gladys, Appoline ROUGIER de Pascal ROUGIER et Mylène VERGNE.

Brive magazine s'associe à la joie des heureux parents.

→ ILS S'AIMENT

8 MARS : Abdalah HADJ NACER et Marjorie DEBAIZE ; Frédéric MIGOT et Hafida YOUNSI ; Thierry PARQUET et Annick DOULCET ; Jonathan PHAËTON et Maëva THOMAS.

Brive magazine adresse toutes ses félicitations aux nouveaux mariés.

→ ILS NOUS ONT QUITTÉS

RECTIFICATIF : 15 FÉVRIER : Paulette MAZOU, épouse Bonnet.

26 FÉVRIER : Claudine CARON veuve BELLEC.

1^{ER} MARS : Elie DOLLY.

2 MARS : Eugène LAFU.

5 MARS : Marcel CHAUVIGNAT ; Zohra HAMOUL veuve HAMOUL ; Jean VAUX.

7 MARS : Cécile LACHAUX veuve CHOUZENOUX ; Angèle LASSUS veuve SOL ; Léontine VIANNE épouse GOUNET.

8 MARS : Adrien BOYER ; Colette TAYSSE épouse MAREL.

11 MARS : Bertrand CAMBOURS.

12 MARS : Roger TOUR ; Danièle DUBOIS.

13 MARS : Juliette GENEVRIERE veuve RIVIERE ; Andrée SAUFFIER veuve BIELHER.

14 MARS : Jean TROUVE.

Brive magazine présente ses sincères condoléances aux familles

→ LA MAIRIE ET SES ANNEXES

• MAIRIE DE BRIVE

Place de l'Hôtel de ville
Ouvert du lundi au vendredi, de 8h30 à 12h30 et 13h30 à 17h30 ; le samedi de 8h30 à 12h (pour les urgences entre 12h et 18h, appelez le 06.24.31.79.21 et pour les décès 06.11.71.97.61).
Rens : 05.55.92.39.39

• MAIRIE ANNEXE DE TUJAC

Centre socio-culturel Jacques Cartier
Ouvert le mardi de 13h30 à 17h30, le jeudi de 8h30 à 12h, et le vendredi de 13h30 à 17h30.
Rens : 05.55.86.34.60

• MAIRIE ANNEXE DE RIVET

1 impasse Abrizio. Ouvert du lundi au vendredi de 10h à 13h et de 14h à 17h, le samedi de 9h à 11h30.
Rens : 05.55.87.54.43

• MAIRIE ANNEXE DES CHAPELIES

Petite poste, 7 rue Le Corbusier
Ouvert du lundi au vendredi de 9h à 12h et de 14h à 17h30, le samedi de 9h à 11h30.
Rens : 05.55.74.01.08

• LA MAISON DU BÉNÉVOLAT

10 Bd Marx Dormoy. **05 55 87 39 03**