

→ RÉNOVATION

Feu vert pour
les Chapélies P5

→ CLOCHERS

Campaniste,
un métier P16

→ MUSIQUE

H-Tray fait
le Printemps P28



N°170 - 16/31 MARS 07

Brive

LE MAGAZINE MUNICIPAL D'INFORMATIONS DE BRIVE-LA-GAILLARDE

MAGAZINE

www.brive.fr



L'hôpital en pleine mutation

→ En page 19

Contrat de confiance

Dans une cinquantaine de jours, chacune et chacun d'entre vous auront la possibilité de voter pour celle ou celui qui lui semble être le mieux à même d'exercer la charge suprême. Cela constitue un moment important de notre démocratie qui suscitera des évolutions concernant tant la place de la France dans le monde que notre vie quotidienne.

Afin que chacun puisse être en mesure de choisir en toute connaissance, les périodes électorales sont en principe des moments de débats, d'échanges d'idées, d'affrontements de convictions. Or, pour cette campagne présidentielle, il semble que le « show » soit privilégié à tout débat d'idées, avec l'audimat comme mètre étalon. Je crains que notre démocratie n'en sorte pas grandie. Bien au contraire.

Nous avons pu constater que nombre de nos concitoyens ont décidé de s'inscrire sur les listes électorales. A Brive-la-Gaillarde, c'est 3173 nouveaux électeurs, soit une augmentation de 16 points par rapport à 2002. Je ne peux que m'en féliciter. En effet, cela signifie à mes yeux que nombre de Français ont décidé de faire reculer l'abstentionnisme, la maladie de notre démocratie. Abstentionnisme qui à chaque élection remet un peu plus en cause le principe selon lequel « la loi est l'expression de la volonté générale ».

Mes activités m'amènent à rencontrer nombre de Corrèziens. Et comme eux, je me pose cette question simple : quand vont-ils parler de la France et du rang qu'on veut lui faire tenir en Europe et dans le monde ? Aussi, je souhaite qu'arrivent ces débats, projets contre projets. Car, dans le cas contraire, il serait à craindre que cette campagne ne suscite que déception et incompréhension chez nos concitoyens avec des conséquences dramatiques pour notre démocratie.

Quoi qu'il en soit, pendant ces périodes électorales, notre ville de Brive, notre Communauté d'agglomération et notre Département poursuivent leur développement au profit de nos populations. Partout des chantiers sortent de terre avec

leurs lots de difficultés et de satisfactions : Aéroport, Contournement nord de Brive, EHPAD, logement social, station d'épuration, zones d'activités, etc. Cela représente plusieurs centaines de

millions d'euros investis par nos collectivités locales pour le développement harmonieux de nos territoires.

Au moment où certains essaient de brouiller les esprits en mélangeant gestion municipale et échéances politiques, je m'adresse à toutes celles et tous ceux qui veulent garder l'avenir de Brive en tête

durant cette année compliquée mais pleine de promesses quelles que soient leurs sensibilités.

La démocratie et les circonstances m'ont placé au centre d'un dispositif qui a pour seule mission de mener à bien tous les projets dans lesquels j'ai une part de responsabilité dans leur conception et dans leur réalisation. Rien ne me fera dévier de cette responsabilité que j'assume avec des élus totalement tournés vers l'intérêt public et des équipes motivées et performantes.

Je continuerai contre vents et marées à informer chaque concitoyen sur l'état de tous ces chantiers, leur avancée et les difficultés rencontrées. Je continuerai à replacer chaque dossier dans le contexte de la politique que nous avons engagée depuis 1995 afin que chacune et chacun sachent d'où l'on vient et où l'on va. Je continuerai à rassembler tous les élus, tous les responsables du monde économique et du monde associatif, tous les citoyens qui ont une véritable ambition pour notre territoire. Et je laisserai à celles et ceux qui préfèrent pour des raisons strictement politiciennes alimenter la confusion en pratiquant une opposition systématique s'en expliquer le moment venu avec les électeurs.

Bernard Murat
Maire de Brive-la-Gaillarde
Sénateur de la Corrèze,
Président de la Communauté
d'agglomération



Actualité

PASSAGE DE TÉMOIN



François Hitier, le sénateur maire Bernard Murat et Jean-Claude Remlé ; Dernier conseil du maire à Monsieur Remlé pour une bonne retraite !

A l'heure de son départ en retraite, Jean-Claude Remlé, directeur général des services, a passé le témoin à François Hitier qui lui succède dans ses fonctions depuis le 1^{er} mars.

Clin d'œil

Tournois des 6 nations FRANCE GALLES - DE 21 ANS.

Belle prestation de l'équipe de France des moins de 21 ans, vendredi 16 février, face aux Gallois. Un match qui comptait dans le Tournoi des 6 nations et auquel assistaient plus de 8000 spectateurs. Cette équipe nationale, championne du monde en titre, s'est imposée 39 à 13 sur le terrain Amédée Domenech. A l'image du Briviste Alexis Palisson, ici balle en main et qui a marqué un essai, la France très offensive n'a fait qu'une bouchée des Gallois.



SOMMAIRE

Tout ce qui bouge à Brive, les temps forts de l'actualité de la quinzaine...

→ LAQUINZAINNE



Le printemps des écoles !

A partir du **21 mars**, différents établissements scolaires de la ville ouvrent leurs portes. **P 7**



Feu vert pour les Chapélies

Le projet de rénovation des **176 logements** des Chapélies vient d'être validé par l'ANRU. **P 5**

→ LAVILLEETVOUS

Tout en haut des clochers

Campaniste, le métier de la famille Brouillet qui répare cloches et clochers des églises. **P 16**



L'hôpital de demain

Extensions, restructuration, l'hôpital de Brive vit une **profonde mutation**. Etat des lieux. **P 19**



→ ANOTER



H-Tray fait le Printemps

Le groupe briviste H-Tray jouera au Printemps de **Bourges**. Une découverte de l'antenne Limousin. **P 28**



Baseball : la relance ?

La **ligue du Limousin** est prête à relancer la pratique du baseball à Brive. Avis aux amateurs ! **P 32**

→ RÉNOVATION URBAINE

En 2012, bonjour les nouvelles Chapélies !

176 logements vont être démolis aux Chapélies et 216 autres seront reconstruits sur place mais aussi en d'autres lieux de la ville. Ce vaste chantier de rénovation urbaine sera réalisé en **6 phases** et devrait être terminé en 2012.

Deux chiffres clés : 176 et 27 millions. Le premier correspond au nombre de logements qui vont être détruits aux Chapélies et reconstruits sur place mais aussi en d'autres endroits de la ville et le second correspond à l'investissement financier pour leur démolition et leur reconstruction. Validé par l'Agence nationale de rénovation urbaine (ANRU), ce vaste chantier de démolition/reconstruction va donner la dernière touche à la réhabilitation du quartier des Chapélies.

216 LOGEMENTS CONSTRUITS

L'ANRU qui reconnaît le souci de mixité sociale de ce projet devrait donc allouer une enveloppe de 6 millions d'euros pour sa réalisation, la somme exacte restant à déterminer au travers d'une convention qui sera signée en juin prochain.

Cette troisième tranche de travaux aux Chapélies - la Ville a déjà investi 19 millions d'euros dans la réhabilitation du quartier - devrait débuter en octobre 2008 et est programmée en 6 phases, de 2007 à 2012.

Favorisant l'ouverture du quartier sur le reste de la ville, le programme entend aussi le "désintensifier". Ainsi, en lieu et



place des barres démolies, seront construits 128 logements, dont 40 en accession à la propriété et les autres en location classique. Deux types d'habitations sont prévues : maisons individuelles et petits immeubles collectifs.

Au total, ce sont 216 logements qui seront construits puisque le projet prévoit la construction de 15 logements sur l'îlot Zola (rue Emile Zola); 19 au 74 de l'avenue du 18 Juin, à Tujac; 16 au 43 de la même avenue et 27 en centre ville.

Les premiers relogements débuteront en

octobre 2007. Ils auront fait l'objet d'une rencontre systématique avec les locataires concernés, lesquels seront majoritairement relogés par l'Office HLM dans du neuf.

Enfin, dans le cadre d'une convention de relogement signée début 2006, l'Office HLM s'est engagée à un accompagnement social de ses clients au travers de réunions systématiques d'informations individualisées et d'aides financières pour le déménagement et le réaménagement. ●

Voir aussi l'interview de Bernard Murat en page 24 et 25.

→ Brive-la-Gaillarde, une cité avec son caractère

Un rayon de Carnaval

Le traditionnel Carnaval a coloré le temps grisâtre. S'il est passé entre les gouttes, il n'a pu éviter **la pluie** de **confettis**. La tradition fut respectée.

Le ciel menaçant n'aura pas réussi à troubler la parade. Les chars multicolores et les déguisements ont créé le contraste, apportant un rayon de soleil dans ce mercredi morose. Monsieur Carnaval, tout auréolé de son cortège de chars, a donc défilé comme il se doit sous

une pluie de confettis, pour la plus grande joie des petits mais aussi des grands qui retrouvaient leur part d'enfance.

Les dix chars décorés patiemment de mille fleurs par les Malemortois, ont rivalisé de prouesse, puisant dans une inspiration des plus éclectiques où La Cigale et la fourmi



côtoyaient les marionnettes du Muppets show, les bolides de Cars, le coyotte Bip Bip, le marin Popeye, Charlotte aux fraises... Magie d'un carnaval qui brasse les générations.

Deux petits tours, l'un à Brive le mercredi, l'autre à Malemort le dimanche, et puis s'en va jusqu'à l'année prochaine. ●



En mars, le printemps des Portes ouvertes !

Le **21 mars** annonce l'arrivée du printemps et le coup d'envoi de journées Portes ouvertes dans différents établissements scolaires de la Ville.

VENDREDI 23 MARS (14H-18H) ET SAMEDI 24 MARS (9H - 17H) :
IUT du Limousin,
site de Brive, 7 rue Jules Vallès.
Tél : 05.55.86.73.00.

IUT GEA et GEII - Présentation des départements GEA (Gestion des entreprises et des administrations) et GEII (génie électrique et informatique industrielle). Visite des équipements, conseils sur la vie étudiante, stands, etc. Remise de diplômes le samedi matin.

A l'occasion de ces journées portes ouvertes, le département GEA fêtera ses 15 ans et mettra l'accent sur ses cursus : DUT gestion des entreprises et des administrations (3 options : finances/comptabilité, petites et moyennes organisations, ressources

humaines), licence professionnelle métiers de la gestion et licence professionnelle logistique.

SAMEDI 31 MARS DE 9H À 17H :
Lycée Bahuët, 41 av. Edmond Michelet. tél : 05.55. 92.83.00.
Marguerite Bahuët- De nombreuses formations seront présentées par les élèves et leurs professeurs. Trois grands pôles seront développés : secteur de la santé, section tertiaire, BTS hôtellerie et tourisme. Visite également de la résidence universitaire et témoignages d'anciens élèves. Le lycée Bahuët propose de nombreuses formations, du cycle court (BEP comptabilité, secrétariat, sanitaire et social, bac pro bureautique, etc.) à différents BTS (assistant de gestion

PME/PMI, assurance, hôtellerie/restauration, informatique, animation et gestion touristique locale, etc.)

VENDREDI 30 MARS (8H-18H) ET SAMEDI 31 MARS (9H-17H)

Lycée Cabanis, 6, bd de Jouvenel.

Tél : 05.55.87.38.50. poste 8354

Lycée Cabanis - Les collégiens et lycéens accompagnés de leurs parents pourront tout savoir sur les formations (BEP, Bac Pro, Seconde générale et technologique, BAC STI, BAC S Sciences de l'Ingénieur, BAC S SVT, BTS, CPGE...), ainsi que les internats, le restaurant scolaire et l'administration.

Au programme aussi : découverte des réalisations des étudiants de BTS en partenariat avec les entreprises du bassin de Brive.

Le vendredi après-midi, débat avec les représentants des entreprises locales concernant leurs besoins en personnes qualifiées.

ASSURER LA SÉCURITÉ

Le services des Espaces verts de la Ville procèdent actuellement à l'élagage des arbres des boulevards. Certains d'entre eux se révèlent dangereux et menacent de tomber. En effet, arrivés en fin de cycle de vie - (à Brive comme dans la plupart des villes, la plantation des platanes date de la fin du 19^e siècle et ces arbres sont donc aujourd'hui arrivés en fin de vie) - , leur système racinaire évanescence n'assure plus aucun maintien.



Pour la sécurité de tous, piétons et automobilistes, leur abattage est rendu obligatoire. C'est ainsi le cas de trois platanes situés sur la première ceinture des boulevards, au niveau des numéros 3 et 8 du boulevard Koenig, et sur le boulevard Jules Ferry, face au n° 26, devant l'Institut de la Providence. Le quatrièmè se trouve à la Guierle et, qui plus est, près du marché couvert.



EHPAD de Chanoux : une gestion responsable

EHPAD de Rivet : le point sur le dossier

Les problèmes rencontrés sur le chantier de construction de l'EHPAD* de Chanoux dans le quartier de Rivet - établissement médical de 160 lits destiné à l'accueil des personnes âgées dépendantes - ont occupé une grande partie des débats du dernier conseil municipal. En effet, ce chantier, porté par le Centre communal d'action sociale, est actuellement confronté à la défaillance d'une entreprise de construction et aux malfaçons et problèmes techniques dans la construction qui en découlent. Aussi, pour couper court aux rumeurs les plus diverses qui circulent, le maire de Brive Bernard Murat s'est exprimé publiquement et « en toute transparence » sur ce dossier pour faire une mise au point claire de l'état actuel de

la situation qui ne remet pas en cause l'avenir de cette réalisation attendue par de très nombreuses familles. Le maire s'est d'abord attaché à rappeler les démarches conduites par le CCAS, souscriptions d'un contrat d'assistance à maître d'ouvrage, d'une assurance dommage-ouvrage notamment. Le CCAS a également fait procéder, à deux reprises, à un constat d'abandon de chantier de l'entreprise. « Autant de précautions qui démontrent la gestion responsable de ce dossier », a insisté Bernard Murat.

« EXPERTISE EN COURS »

Il tenait à souligner, qu'à sa demande, une expertise (demandée au tribunal administratif par référé) était en cours et devra déterminer les responsabilités de chacun

(assistance à maître d'ouvrage, maître d'œuvre, entreprise) et dire à qui incombent les quelque 500.000€ de malfaçons avancées, le non-paiement de sous-traitants. « Ce n'est qu'après les conclusions de cette expertise, que nous déciderons des procédures à engager », a-t-il conclu. Quant aux inquiétudes sur les répercussions que ces difficultés pourraient avoir sur le coût de la journée des résidents, Evelyne Vidalo, premier adjoint, a tenu à dédramatiser la situation en précisant que « cette augmentation du prix de la journée pourrait varier entre 1 % et 3,5 % selon les hypothèses connues à ce jour. » ●

*EHPAD : Etablissement d'hébergement pour personnes âgées dépendantes.

→ Vacances-vous

Le club Bel Automne du Tujac organise un voyage de 8 jours en Italie du sud, du 20 au 27 juin prochain, en autocar grand tourisme.

Au programme

du séjour : les visites de Rome, Florence, Capri, Pise, Pompeï et la côte Amalfitaine. Quelques places sont encore disponibles.

Les personnes intéressées sont priées de prendre contact avec le Club Bel Automne au 06.20.92.17.41 ou bien de se présenter le mardi-après-midi (13h30 à 18h) au Centre Jacques Cartier.

→ Bourse aux vêtements

La traditionnelle bourse aux vêtements printemps/été de l'Association familiale de Brive se déroulera du 23 au 28 mars au château de Lacan, rue Jean Macé. Les dépôts auront lieu le vendredi 23 mars, de 12h30 à 18h (vêtements, chaussures, accessoires, matériel de puériculture...). Les ventes se dérouleront les samedi 24 mars de 9h à 18h (journée réservée aux adhérents, dimanche 25 mars et lundi 26 mars de 9h à 12h. Remboursements et invendus mercredi 28 mars de 12h à 16h.

La bourse aux vêtements automne/hiver aura lieu du 21 au 26 septembre 2007. Rens : 05.55.24.33.94.

→ ENSEIGNEMENT

Les SEGPA de Brive main dans la main



Chaque mardi pendant six semaines, la quinzaine d'élèves de la classe de 4^e de la section d'enseignement général et professionnel adaptée (SEGPA) du collège Jean Lurçat a pu découvrir et s'initier, au collège Jean Moulin, aux métiers de carreleur, de maçon, de magasinier, de vendeur ou encore aux multiples facettes de la restauration. Dans le même temps, leurs camarades de la SEGPA de Jean Moulin ont pu accomplir leur premiers pas dans la menuiserie, l'agencement, la vitrerie, la peinture et le service en salle de restaurant.

Encadrés par les professeurs des deux établissements, répartis en six ateliers, les élèves ont concrétisé ces sessions par la réalisation d'un paravent décoré et orné de photos. Et, le jour de la présentation de leur travail, au collège Jean Lurçat, un buffet, réalisé par un autre groupe, avait été dressé et servi par les soins de plusieurs autres jeunes.

Cette « mise en réseau » - c'est le nom officiel de cette opération - des deux SEGPA de Brive* a pour but de valoriser

le travail de ces élèves en grande difficulté scolaire. Tout au long de l'année, la SEGPA permet la mise en œuvre de parcours de formations individualisées adaptées à chacun des élèves qu'elle accueille. Dans ce cadre, la mise en réseau donne l'occasion à ces jeunes de découvrir de nouveaux métiers et ainsi d'élargir leur choix d'orientation futur. Pour Marie Astruc, principale du collège Jean Moulin, « ces échanges permettent de démontrer que les deux filières travaillent en parfaite complémentarité. » Pour le bénéfice de chaque élève...

« Durant six semaines, ces jeunes acquièrent aussi un peu plus d'autonomie », souligne Philippe Chaput, le responsable de la SEGPA du collège Jean Lurçat, « car ils sont obligés de se prendre en charge dans des domaines comme la ponctualité et les transports. »

Cette opération mise en réseau des SEGPA brivistes est renouvelée tous les ans. ●

P.C.

* Deux autres sections SEGPA existent en Corrèze, à Tulle et Ussel.

EN BREF

→ Donner votre sang

« Des dons qui diminuent à Brive, des besoins qui augmentent... le citoyen doit être informé qu'un jour il manquera de sang pour lui ou ses proches », s'enflamme le docteur Yves Couteret, responsable de l'Établissement français de sang, installé à Brive. « Nous allons vers des temps où les appels au secours seront du domaine du quotidien. » Moins de 7% des Brivistes entre 18 et 65 ans donnent au moins un fois par an. C'est très peu. « Le don est un geste tout à fait banal qui prend une demi-heure à 3/4 d'heure. » Une collecte se déroule tous les mois à Brive, la prochaine aura lieu mercredi 11 avril à l'école Jules Vallès. Mais vous pouvez aussi vous rendre à l'EFS, 8 rue Vincent Chassaing (en face de la piscine). Rens : 05.55.74.98.00.

→ Force cadres

Depuis presque deux ans, l'association rassemble des cadres et assimilés, momentanément sans emploi, débutants ou confirmés. L'objectif est de rompre l'isolement dans lequel chacun se retrouve et de stimuler leur recherche d'emploi en s'engageant dans une action commune. Les permanences hebdomadaires à Brive et à Tulle sont l'occasion d'échanger expériences, informations, contacts et de constituer ainsi un réseau relationnel. Force cadres peut ainsi proposer aux acteurs économiques locaux un vivier de compétences pluridisciplinaires. Pour rejoindre Force cadres : lors des permanences, mardi (sauf le 3^e du mois) et vendredi de 9h à 12h à la Maison des associations (salle n°2) place Jean-Marie Dautier, Tél : 05.55.87.50.52 ou 06.64.98.89.20.

→ Brive-la-Gaillarde, une cité avec son caractère

Pour l'avenir du commerce de proximité de Brive

« L'avenir du commerce de proximité à Brive », tel était le thème d'une rencontre en mairie entre Alain Magnodet, président de l'Association des commerçants et artisans de Brive (ACAB) et le maire. Une réunion de travail à laquelle assistaient également plusieurs commerçants référents des rues du coeur de ville, des représentants de la CCI et de Brive Energies, l'agence de développement économique de la Communauté d'agglomération de Brive (CAB). Tous les partenaires présents ont évoqué l'attractivité du centre-ville et la nécessité de continuer à travailler ensemble dans la mise en place d'initiatives qui favorisent le dynamisme du commerce. Bernard Murat a profité de cette rencontre pour informer les commerçants du lancement d'une étude par la CCI, la CAB et d'autres communes du Pays de Brive, qui conduira à l'élaboration d'une charte de bonnes pratiques pour l'accueil de grandes enseignes sur les futures zones d'activités. Le maire a également évoqué l'aménagement du quartier Maréchal Brune et de l'équilibre qu'il souhaite voir se construire entre ces



De gauche à droite, P. Delarue, B. Murat, P. Bouyssou et A. Magnaudet.

futures zones d'activités et le dynamisme du centre-ville. Bernard Murat rappelait enfin que les commerçants doivent être partie prenante dans cette réflexion globale sur l'avenir du commerce de proximité en Pays de Brive.

A l'issue de cette réunion, Philippe Delarue, conseiller municipal, a été nommé par le maire, élu référent auprès de l'ACAB*. Son rôle : être le lien direct entre la Ville et l'association afin de faciliter, avec son président et tous les commerçants volontaires, la mise en place d'une organisation concertée de l'activité économique de Brive. ●

Stationnement

Parmi les préoccupations des commerçants, une concerne notamment le stationnement en centre-ville. Le maire a ainsi rappelé le dispositif mis en place par la municipalité pour faciliter le stationnement avec l'instauration de la gratuité des parkings souterrains le samedi, l'abonnement mensuel au tarif de 15€, l'un des plus bas de France ainsi que la création de parkings de proximité, Emile Zola, (63 places), Georges Pompidou, (21 places), parking de la Tannerie, (29 places). Avec les 1210 places du parking de la Guierle et les quelque 500 du parking Thiers, ce sont au total plus de 1820 de places de stationnement disponible en centre-ville.

Association des commerçants et artisans de Brive (ACAB) - 17 rue Carnot, tél./fax : 05.55.24.35.68.



→ MONSIEUR COMMERCE

Philippe Delarue, conseiller municipal, vient de se voir confier par le maire de Brive, une mission de coordination auprès des commerçants de Brive. Nous lui avons demandé en quoi consiste cette mission et les prochaines étapes.

Brive Magazine : Le maire vous a chargé d'une mission auprès de commerçants. De quoi s'agit-il ?

Philippe Delarue : La Ville de Brive connaît un développement économique sans précédent. De nombreuses zones d'activités sont créées par la Communauté d'agglomération de Brive (CAB). Le maire veut que les commerçants de Brive soient aussi les acteurs de l'avenir économique de notre ville. En partenariat avec la CCI du Pays de Brive, la CAB, Brive Energies et l'Office de tourisme, mon rôle est d'être le lien entre nos projets et les attentes des commerçants. Une démarche qui se fera en étroite collaboration avec Marcel Demarty, maire adjoint aux Relations économiques.

BM: A qui s'adresse plus précisément votre action ?

Ph. D. : A l'ensemble des commerçants de Brive, du centre-ville comme de la péri-

phérie. Je suis moi-même commerçant et cela facilite la communication.

BM: Que reprenez-vous de votre première rencontre avec les commerçants ?

Ph. D. : Je retiens avant tout leur volonté affirmée de prendre leur destin en main, de faire bouger les choses dans un but, que nous partageons et qui est le sens même de notre action municipale dans tous les domaines, d'avancer pour gagner ensemble.

BM: Quels sont vos projets ?

Ph. D. : Je vais continuer à rencontrer les commerçants de tous les quartiers de la ville avec nos partenaires, dont naturellement l'Association des commerçants et artisans de Brive (ACAB) et son président Alain Magnaudet. C'est tous ensemble que nous mettrons de nouvelles actions en place.

→ VIE PUBLIQUE

Les dossiers du conseil municipal



Caisse des écoles : le bon rapport de la Cour des comptes.

Le rapport d'observations définitives de la Caisse des écoles établi par la Chambre régionale des comptes du Limousin a été présenté lors de ce conseil municipal. Un rapport qui souligne la clarification du champ de compétences de la Caisse des écoles, permettant à cette dernière de gérer « tout le temps extra scolaire de l'enfant ». La Chambre régionale des comptes constate également l'effort de prise en charge croissante des plus démunis. L'accent a notamment été mis, précise le

rapporteur, sur l'accueil des enfants au cours de la pause méridienne, les activités proposés aux élèves fréquentant les restaurants scolaires et l'accueil des « non-cantiniens » des écoles de la ZEP.

La Chambre prend également acte du recentrage des missions de la Caisse qui a laissé depuis le 1^{er} janvier 2005 la gestion de la cuisine centrale à la Ville de Brive. Le rapport se félicite enfin du regroupement des activités péri-scolaires au sein de la Caisse, lequel a entraîné un mouvement de titularisation de personnes effectuant un grand nombre d'heures disséminées entre les services municipaux et ceux de la Caisse des écoles.

Le bon Plan nutrition santé de Brive

La Chambre régionale des comptes du Limousin reconnaît la parfaite implication de la Caisse des écoles et de la ville dans le cadre du Plan national nutrition santé (PNNS), un plan-programme qui vise à améliorer le contenu de nos assiettes. Depuis 2004, souligne le rapport de la Cour des comptes, « Brive s'inscrit dans ce programme de santé publique et la Caisse des écoles s'est engagée dès lors à donner une nourriture saine et équilibrée dans ses restaurants scolaires ». ●

La SEMABL au service des Brivistes

Au terme d'une convention publique d'aménagement signée avec la Ville, la SEMABL s'est vue confier plusieurs missions. Lors du dernier conseil municipal, était présenté un compte rendu annuel de ses activités. En 2006, la SEMABL s'est consacrée prioritairement à la mise en œuvre d'outils au service des Brivistes. Ce qui se concrétise par l'aménagement et l'ouverture de la Maison du coeur de ville en avril dernier. La SEMABL s'est également investie dans une opération urbaine en faveur de l'activité artisanale, commerciale et de service du centre-ville (avec le recrutement d'un manager, notamment). Autre grand dossier suivi par cet organisme : l'opération programmée d'amélioration de l'habitat (OPAH) en centre-ville. A ce jour, une trentaine de dossiers de propriétaires intéressés sont en cours de montage. Enfin, la SEMABL s'est employée en 2006 à mener à bien la restructuration de l'Îlot Zola où seront construits plusieurs logements par l'Office HLM dans le cadre de l'ANRU (voir page 5) et la préparation de l'aménagement de la liaison piétonne quai Tourny/Hôtel de Ville dont les travaux devraient débuter avant l'été.



En bref...

→ Un nouvel accueil pour la patinoire

De juillet à novembre prochain, la patinoire municipale va faire l'objet de travaux de mise en sécurité électrique et incendie. Mais le plus visible pour le visiteur sera le nouvel aménagement de l'accueil. Un vrai espace détente sera en effet aménagé à la place de l'ancien bar-restaurant. De même, le mobilier sera changé et les vestiaires des patineurs réorganisés.

Montant des travaux : 600.000 euros.

→ Mise à disposition

Le Conseil municipal a voté la mise à disposition à l'association des Jeunesses musicales de France (JMF), d'un local à l'école maternelle Henri Gérard.

→ Un rond point pour l'Abbé Pierre

Voulant honorer la mémoire de l'abbé Pierre, la Ville donnera son nom au rond point de la rue Daniel de Cosnac.

→ Mobilier de théâtre à vendre

Les fauteuils du Théâtre municipal dont les travaux de restructuration débuteront dans quelques mois seront bientôt à vendre.

→ Des subventions

ont été votées pour les associations de jumelages, les associations à caractère touristique, culturel, sportif, éducatif, social et de quartier pour un total de 44.900 euros.



Priorités de la CAB : soutien à l'économie et à l'habitat

Avant le vote du budget qui doit intervenir fin mars, le conseil communal s'est soumis à l'incontournable débat d'orientations budgétaires.

Principal point de satisfaction mis en avant par Jean-Marc Brut, vice-président chargé des finances : « Le taux de TP (taxe professionnelle) lui, n'a pas augmenté, c'est le dynamisme retrouvé des bases fiscales qui permet une hausse de 4% du revenu de la taxe professionnelle et de 3,3% du versement transport ». Il est à noter que la taxe professionnelle constitue à elle seule 48% des recettes de la CAB.

A cela s'ajoute une augmentation de 15% de la DGF (Dotation globale de fonctionnement) grâce aux transferts des cotisations au SDIS (Service départemental d'incendie et de secours).

Seule ombre au tableau des

recettes, une diminution des aides européennes pour le PLIE (Plan local pour l'insertion et l'emploi), une perte de 214.000€ que la Communauté d'agglomération devra compenser par ses propres moyens.

Autre caractéristique de ce

La taxe professionnelle constitue 48% des recettes de la CAB

budget mis en valeur par le rapporteur : une politique d'investissement de plus de 22,7 millions d'euros. Pas moins de 30% soit 16 millions d'euros, sont consacrés aux zones d'activités réalisées à Brive (Parc Ouest et aux Fourneaux), Malemort, Cosnac, Allasac et sainte-Féréole. A cela, s'ajoute l'aide au développement des investissements économiques à hauteur de 450.000€.

L'effort en matière d'assainis-

sement se poursuit avec plus de 11,4 millions d'euros en grande partie consacrés aux réseaux.

La CAB veut aussi réaffirmer son aide à la construction et à la réhabilitation de logements, « une priorité » dotée de 375.000€ débloqués pour 2007 dont 92.000 sur Malemort. L'aide à la réalisation des projets communaux s'élève à 618.000 euros dédiés à la mise en lumière (277.000€), l'accueil des gens du voyage (175.000€) et l'aménagement des rivières (80.000€).

La CAB « respectera ses engagements dans la construction de l'aéroport de Brive-Souillac en apportant 361.000 euros ».

Enfin, près de 15 millions d'euros ont été inscrits pour le stade nautique afin de permettre le lancement des marchés publics. ●

M.C.M.

→ Agenda 21

Dans le cadre de sa politique de développement durable, la CAB vient d'entamer une nouvelle étape dans l'élaboration d'un Agenda 21. Il s'agit d'un projet qui permettra d'établir un programme d'actions conciliant la préservation de l'environnement avec les nécessaires dimensions sociales et économiques. Après avoir réalisé en interne un diagnostic, la communauté va faire appel à un consultant extérieur pour l'aider à déterminer une stratégie qui constituera par la suite la colonne vertébrale de ses actions. Un livre blanc devrait être présenté à la fin de l'année. La prestation à hauteur de 75.000 € est inscrite au contrat d'agglomération.

→ Vers le prochain contrat

Le contrat d'agglomération signé en 2004 est en phase d'achèvement. Il va être soumis à une évaluation par le cabinet extérieur Asca. Cette démarche devrait également dégager des pistes pour le futur contrat. Celui-ci couvrira la période 2008-2013. Le contrat de projet Etat-Région (CPER) pour 2007-2013, actuellement en négociation, devrait en effet entrer en vigueur courant 2007. Ainsi, à partir de cette date, les territoires pourront débuter leurs négociations pour leurs prochains contrats (d'agglomération, de pays...) qui devront être signés avant la fin de l'année.

Premier bilan pour le Conseil de développement



Aménagement, déplacements, environnement :

Comme le rappelait Rémi Garnero, cette commission se réunit tous les 2^e jeudis du mois et le devenir du site de la caserne Brune fut principalement au cœur de ses réflexions. La commission souhaite des activités diversifiées (services publics et privés, logements, commerces, etc.)

Créé en 2003 suite aux lois Pasqua et Voynet, le Conseil de développement du Pays de Brive est présidé par Jean-Noël Rigaudie. Il comprend actuellement 70 personnes, des représentants de la société civile répartis en 4 commissions et chargés de mener une réflexion sur des problématiques relatives au territoire. Cette assemblée, uniquement consultative, propose aussi des orientations et donne son avis sur les actions menées par les élus des trois EPCI (Etablissements publics de coopération intercommunale) : Communauté d'agglomération de Brive (CAB), Communauté de communes Nespouls, Estivals, Jugeals-Nazareth, Communauté de communes Vézère Causse.

Lors d'une récente conférence de presse, l'animateur de chaque commission a dressé le bilan des actions et réflexions :

Développement économique, tourisme, notoriété : Présentés par Claude Peyrodes, les travaux de cette commission ont porté sur la création d'une plateforme logistique et la formation en Pays de Brive. Suite au croisement autoroutier et au futur aérodrome qui vont devenir réalité, une enquête va être réalisée auprès des entreprises afin d'éviter un développement anarchique. Il est également envisagé un salon des entreprises pour encourager les jeunes à emprunter de nouvelles voies de formation.

et également une liaison avec le projet du pôle multimodal du quartier de la gare. Autres sujets débattus : la qualité de l'air, l'avancement du projet de voie verte et la liaison ferroviaire grande vitesse.

Services à la population : Les acteurs de cette commission ont travaillé sur le handicap, le vieillissement et l'adaptabilité des logements aux personnes âgées ou handicapées. Un état des lieux a été dressé.

Prospective : Le point fort de la commission prospective a été l'organisation du colloque sur le développement durable le 1^{er} décembre dernier. Cette initiative devrait être reconduite avec le concours de la CCI au cours du dernier trimestre 2007 et, cette fois, en direction des jeunes du secondaire. Les membres de la commission œuvrent également au suivi de l'Agenda 21 de la CAB et mènent une réflexion sur l'accessibilité de l'aéroport.

En conclusion, Robert Pénalva, vice-président de la CAB et à l'initiative de la création de cette assemblée, rappelait que le Conseil de développement pouvait être le creuset des idées que n'auraient pas les élus et Jean-Noël Rigaudie appelaient celles et ceux qui le souhaitent à participer à ce Conseil. Les bonnes volontés sont bienvenues ! **Renseignements : 05.55.74.10.00** ●

Notre photo : A l'initiative du conseil de développement : un 1^{er} colloque du développement durable. Au micro, son président, Jean-Noël Rigaudie.

A SAVOIR

→ Tourisme : posez votre question

« Le tourisme, c'est l'affaire de tous » et pas seulement que des professionnels. C'est sur ce thème que l'Office de tourisme intercommunal organise, vendredi 23 mars, les 2^e Rencontres du tourisme et du développement local. Ces rencontres se dérouleront toute la journée, à l'immeuble consulaire. Différents thèmes seront abordés par une vingtaine d'intervenants.

Quatre tables rondes sont prévues : « Et vous qu'attendez-vous du tourisme ? », « So British, notre client !!! », « Imaginer le produit », « Maintenant il faut le faire savoir ». Pour en savoir plus, rendez-vous sur le blog de l'Office www.brive-tourisme.com/rencontres. Vous pouvez d'ores et déjà y poser vos questions ou vous inscrire pour participer à ces 2^e rencontres. Renseignement au 05.55.24.50.98.

→ Tulipes contre le cancer

Pour la quatrième année consécutive, les clubs Lions de la Corrèze organisent une campagne de vente de tulipes contre le cancer qui débute le 1^{er} avril. Pendant près de trois semaines, 200 membres des 7 clubs de la Corrèze, seront sur le terrain de la zone de la Nau de 10h à 19h, pour cueillir et vendre les tulipes.

Le profit de la vente sera intégralement versé aux organismes qui, de près ou de loin, s'occupent des maladies cancéreuses : soins, recherche...et ils comptent sur vous pour les aider en achetant les tulipes contre le cancer.

Brive-la-Gaillarde, une cité avec son caractère

→ GROUPE DES ÉLUS SOCIALISTE ET APPARENTÉS

Un Abécédaire, à quoi ça sert ?

A bien y réfléchir, cela permet en général de remettre de l'ordre dans le désordre.

Nous voyons fleurir depuis plusieurs mois les Abécédaires du Sénateur-Maire. Pourquoi ?

Ce ne peut être seulement le signe d'une certaine oisiveté intellectuelle et imaginative des personnes chargées de la « com ».

C'est l'outil qui permet de citer pêle-mêle un certain nombre d'idées, de projets, d'idées de projet, voire quelques réalisations sans qu'il soit besoin de leur donner un sens ni de s'étendre sur les difficultés, les retards et les erreurs.

La bonne information des citoyens que nous sommes voudrait qu'il puisse y avoir une mise en perspective de la cohérence globale de l'action ou de la volonté d'action. Au contraire la forme de l'Abécédaire permet de ne pas avoir à décliner une politique culturelle, sportive, d'aménagement du cadre de vie,



d'action sociale car alors apparaîtraient les limites de la cohérence. L'Abécédaire permet de masquer les parties difficiles des dossiers ; EHPAD de Rivet, gestion désastreuse de l'avenir des foyers logements, Parc Urbain quasi invisible, accueil des gens du voyage, stade nautique très loin de faire l'unanimité, absence de politique culturelle coordonnée, dégradation de la voirie municipale...

En plus, gros avantage, il permet de remplir de nombreuses cases vides avec des réalisations de l'Hôpital (psychiatrie, centre de cancérologie), de l'Ophlm ou d'autres organismes où le budget municipal n'intervient pas.

Ce ne sont pas des mensonges, simplement de grosses omissions permettant d'alimenter la confusion. ●

Philippe Nauche

PS : Pour cause d'élections législatives, je ne signerai plus d'articles dans cette rubrique jusqu'au mois de juin.

→ GROUPE DES ÉLUS COMMUNISTE

SVP Monsieur, s'auriez pas 4 h supplémentaires pour moi ?

Photonis, entreprise briviste, de pointe au niveau mondial, a délocalisé récemment une partie de sa production au Mexique entraînant la perte d'emplois d'intérimaires. Elle vient de transférer son siège social à Bordeaux et le groupe AXAPE son actionnaire poursuit son processus engagé de cession de l'entreprise. Tout cela fait craindre de nouvelles menaces pour l'emploi.

Pourtant, cette entreprise reçoit de nombreuses aides publiques dans le cadre du pôle de compétitivité Elopsys, de l'Etat, de la Région Limousin. Elle bénéficie, en outre, d'exonérations au titre de la taxe professionnelle.

Certains avancent l'idée qu'il faudrait « travailler plus pour gagner plus ». Comment gagner plus si les emplois sont délocalisés ou supprimés ?

Il ne s'agit pas d'un cas isolé. L'actualité récente (Airbus, Alcatel-Lucent,...) montre

bien que la logique économique et politique à l'oeuvre n'est pas d'accroître le nombre d'emplois et le pouvoir d'achat mais d'augmenter la productivité et la précarité au seul bénéfice des actionnaires. Aujourd'hui 3,8 M de salariés (17 % de la population active) sont à temps partiel dont 30 % subissent un horaire inférieur à 24 h par semaine et ont moins de 470€ net par mois.

La productivité du travail a fortement augmenté depuis vingt ans et ses gains ont été accaparés par les seuls actionnaires. Les salariés ont travaillé plus pour vivre plus mal. Il faut inverser cette logique désastreuse pour le présent et catastrophique pour l'avenir (il faut penser à sa retraite) et obtenir une meilleure répartition de la richesse produite. ●

André PAMBOUTZOGLOU

Conseiller Municipal de Brive. Vice-Président du Conseil Régional du Limousin



DE L'EAU !

Depuis que l'on nous rebat les oreilles avec le "Correzium", de l'eau a coulé sous le pont Cardinal. Une nouvelle fois, les autorités se sont émues des menaces de débordement de la Corrèze et, principe de précaution oblige, se sont fait un devoir d'inquiéter les riverains.

Conseiller aux habitants proches de la Corrèze de faire



provision de parpaing pour surélever leurs meubles alors que rien n'a été fait pour prévenir sérieusement les crues, c'est se moquer du monde.

En matière d'hydraulique, l'effort de la municipalité s'est concentré, depuis 12 ans, à la création de fontaines aux quatre coins de la cité.

Naturellement, la prévention des risques n'est pas une affaire strictement briviste, mais elle concerne l'ensemble des communes bordant la Corrèze et ses affluents.

Où est donc la solidarité corrézienne sur ce dossier essentiel ?

Etienne Patier

www.brive-notre-ville.com

**Le bureau des élus de l'opposition se situe
14 Boulevard du Salan
Tél : 05.55.18.02.18
mardi après-midi
mercredi après-midi
jeudi après-midi**

→ ARTISANAT

Le campaniste aux mille clochers

L'entreprise Brouillet, à Noailles, exerce un drôle de métier : campaniste. Un mot que vous ne trouverez pas dans un trop vieux dictionnaire mais qui désigne ceux qui entretiennent clochers et cloches de nos églises.



Campaniste : personne qui fond, installe et entretient les cloches. La définition de ce métier rare, vous ne l'auriez pas trouvé dans un dictionnaire datant d'avant 2007. En effet, voilà une profession ancestrale qui n'avait pas encore de nom à elle. Jusqu'à ce qu'un groupement professionnel, le GIHEC, obtienne la création d'une nouvelle appellation et son inscription dans nos dictionnaires. Campaniste donc, de

campanile, qui en italien veut dire clocher et en français désigne une tour à clocher de forme carrée ou ronde, souvent implantée à côté d'une église.

Quand on rencontre pour la première fois Etienne Brouillet, on sait immédiatement que l'on a affaire à un grand passionné. La scène se déroule à Saint-Germain-Les-Vergnes, dans le clocher de l'église fortifiée datant de la fin du XIV^e début du XV^e siècle dont l'entreprise doit

faire des travaux sur le beffroi. Le créateur de la Société Brouillet et fils, s'enflamme à la vue d'un système d'horloge du XVIII^e siècle retrouvé par son équipe, s'extasie sur la rareté, dans nos contrées, de la forme du clocher. « Celui-ci est de forme rectangulaire, nous explique-t-il, n'a pas de chambre campanaire (fenêtre de forme ovale) mais est entouré d'une baie d'abat-son en bois. Les quatre coins de l'édifice, ajoute-t-il, sont recouverts de bardeaux. »

BEFFROI ET ABAT-SON

Soit. Devant l'incompréhension de ses interlocuteurs, Etienne Brouillet se veut bien pédagogue, expliquant que le beffroi est une charpente de bois qui contient la ou les cloches et permet leur mouvement tout en les tenant isolées des murs. En effet, si les cloches, pesant souvent plusieurs tonnes, étaient reliées directement à la pierre, leur vibration finiraient par affaiblir dangereusement les murs. La structure est juste déposée sur deux énormes poutres afin d'accompagner un peu plus le balancement des cloches et ainsi d'éviter les vibrations. Mais aujourd'hui



Le savoir-faire de ces artisans passionnés a désormais un nom : campaniste.



C'est au pied du clocher que l'on voit les campanistes. Ici entourés à gauche par J.P Delmas, le maire de Saint-Germain-les-Vergnes et à droite par Etienne Brouillet, le fondateur de l'entreprise Brouillet et Fils.

d'hui, un beffroi désigne également par extension les tours contenant un clocher. Il poursuit en nous éclairant sur les abat-son, simples planches inclinées qui garnissent les baies des clochers, de manière à rabattre le son vers le sol. La particularité de l'église de Saint-Germain-les-Vergnes étant que ces abat-son entourent entièrement le clocher. A l'exception des quatre angles de la tour qui sont eux couverts en bardeau, du nom de cette petite planche en bois clouée sur volige. Autrefois, le bardeau était employé pour remplacer tuiles et ardoises pour la couverture des maisons.

PLUSIEURS METIERS EN UN

Si l'entreprise Brouillet, aujourd'hui dirigée par Philippe, le fils, ne fond plus que très rarement des cloches, son staff de 7 personnes exerce à lui seul plusieurs métiers, du charpentier à l'électricien. Gérant environ 1.000 clochers en contrat d'entretien dans huit départements du Sud-Ouest, l'entreprise possède un solide savoir-faire quand il s'agit de diagnostiquer un problème sur une cloche.

Démonté, le monstre est alors envoyé pour réparation chez un sous-traitant installé en Allemagne.

Un bon campaniste se doit aussi d'avoir l'oreille fine afin de pouvoir accorder les cloches d'un carillon. Il est aussi charpentier quand il entretient ou installe le beffroi - dont les plans sont dessinés par ordinateur dans l'atelier de Noailles -, pose les jougs ou restaure les croisillons. Le campaniste de Noailles se transforme aussi aisément en spécialiste des mécanismes d'horlogerie. Reste le fonctionnement des cloches mêmes. Fini le temps du tout à la main ce qui incite désormais le campaniste à tout savoir de l'électronique et de l'élec-



A la recherche d'indices sur la provenance des anciennes cloches de l'église.

tromécanique. Les cloches sont en effet pilotées par des moteurs à gestion électromagnétique ou électronique et dont il faut savoir aussi installer ou réparer les tableaux de bords généralement situés dans les sacristies. Aujourd'hui, l'heure est aux moteurs linéaires, à tintements ou à électroaimant. C'est encore l'entreprise qui se chargera de toute l'installation filaire des systèmes.

C'est en 1979 qu'Etienne

Brouillet crée sa société après avoir racheté l'entreprise AEELCO. A l'heure actuelle une quarantaine d'entreprises de ce type exercent cette profession singulière. Longtemps, cette société était aussi spécialisée dans l'installation de paratonnerre, activité dont les Brouillet se sont récemment séparés pour mieux se consacrer à leur métier passion... et passionnant. ●

P. Coutant

Vestige d'une horloge d'autrefois



→ OFFRE DE SOINS

Un hôpital en pleine mutation

Dossier M.C. Malsoute

L'hôpital de Brive vit une profonde et importante mutation entre extensions et **restructurations**. Il se dote d'un outil moderne, au service de tous, pour mieux remplir son rôle **d'attractivité** sur un large territoire.

Constructions, réhabilitations, mises en conformité, restructurations... En chantier permanent, le centre hospitalier de Brive relève le défi de la modernité. Urgences, chirurgie, psychiatrie, gérontologie, oncologie, accueil... rien n'échappe à la mutation. « L'hôpital se donne les moyens d'être performant et compétitif et il faut que cela se sache », affirme le président du conseil d'administration Bernard Murat, insistant sur « la nécessité d'une coopération public-privé afin d'offrir la meilleure offre possible de soins de qualité aux patients. C'est un des esprits d'un véritable développement durable. Il en va aussi de l'attractivité du territoire. »

LA MEILLEURE OFFRE DE SOINS

L'hôpital draine large vers la région Midi-Pyrénées : 30 à 40% des personnes qui le fréquentent viennent du Lot et de la Dordogne. « Et cela ira en s'accroissant », renchérit Bernard Roehrich, directeur de l'Agence régionale d'hospitalisation (ARH). Ce qui confère au centre hospitalier de Brive un rôle stratégique pour la région. « Nous allons ouvrir sur Brive, au



centre hospitalier, une structure de cardiologie interventionnelle », a d'ailleurs annoncé le directeur de l'ARH, « pour répondre aux besoins des patients en chirurgie cardio et qui pourront, dans un deuxième temps, être dirigés si besoin sur Limoges. Cela renforce les relations entre le CHU et les autres établissements de la région. »

Une bonne nouvelle qui viendra compléter l'éventail de compétences et de techniques concentrés sur l'établissement briviste, deuxième de la région. L'hôpital poursuit pour l'heure son programme d'investissement et devrait ouvrir d'ici la fin de l'année de nouvelles structures : celles des urgences, de la maternité et de la chirurgie. Pour le directeur Laurent

Vaubourgeix, « l'hôpital gagne en cohérence et son attractivité sera d'autant plus importante qu'il offrira de spécialités ». En 2008, ce sera le tour de l'oncologie,

Suite page 20 →

A lire aussi

- **Le point sur les travaux** p.20
- **La maternité renaît** p.20
- **Des blocs opératoires tout neufs** p.21
- **Une imagerie médicale à la pointe de la technologie** p.22

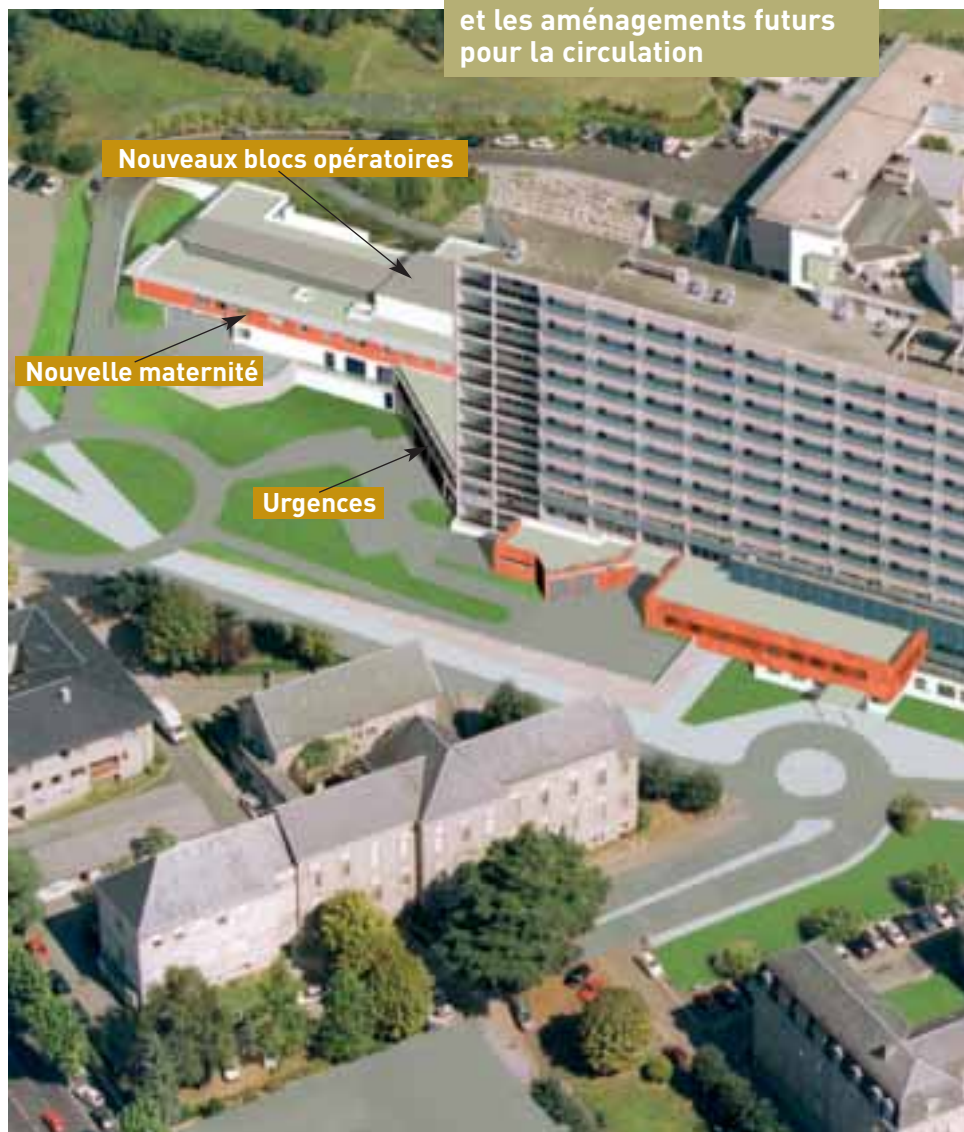
→ UN HÔPITAL EN PLEINE MUTATION

Suite de la page 19 →

de l'hémodialyse, de la chirurgie ambulatoire, du nouvel hall d'accueil. En 2009, celui du plan de circulation. Encore deux ans et l'hôpital présentera son nouveau visage tourné vers l'avenue Henri Queuille. Et pour après-demain, des réserves foncières ont été prévues.

« Une évolution qui fait l'objet d'un consensus interne », précise le docteur Philippe Nauche, président de la commission médicale, rappelant que près de 1.800 professionnels font vivre l'hôpital. « L'impératif premier est d'être au service de tout le monde 24h sur 24 et de disposer d'un plateau technique nécessaire pour que la meilleure sécurité possible soit assurée aux patients. » Et ils sont nombreux : près de 20.000 hospitalisations en 2006 et plus de 25.000 passages aux urgences. « L'hôpital est inscrit dans la vie de chacun. » ●

**1800
professionnels
travaillent
à l'hôpital**



Le point sur les travaux

Les blocs opératoires sont en cours d'équipement. Ils rentreront en service en novembre 2007. Même chose pour la maternité gynécologie, la psychiatrie et les urgences. En 2008, ce sera le tour de l'oncologie, l'hémodialyse, la chirurgie ambulatoire et le hall d'accueil. En 2009, une fois ces services opérationnels, sera aménagé le nouveau plan de circulation à l'intérieur du centre hospitalier.

Pour mémoire, ce qui a déjà été réalisé : les consultations externes, la stérilisation, le pôle logistique avec la plateforme déchets et le pôle technique, la mise en conformité des bâtiments pour la sécurité incendie.



Laurent Vaubourgeix, directeur de l'hôpital, Bernard Murat, président du Conseil d'administration, et le docteur Philippe Nauche, président de la Commission médicale, ont constaté l'avancée des travaux d'aménagement.



Un pôle de cancérologie

Dans le cadre du plan directeur, le service de cancérologie va bénéficier d'une extension. Elle prévoit entre autres la création d'une nouvelle unité de chimiothérapie de jour, d'une nouvelle préparation centralisée des médicaments anti-cancéreux, l'installation d'un nouvel accélérateur de particules pour la radiothérapie et l'extension des dix lits du secteur hospitalisation. Le coût de cette opération s'élève à 4,4 millions d'euros HT. Un positionnement qui rend possible d'autres évolutions, par exemple dans le domaine de l'imagerie interventionnelle.

LE SOUTIEN DE BERNADETTE CHIRAC

« Juste à côté de ce service, côté Sud, sera construit le Centre corrézien de cancérologie qui devrait ouvrir ses portes fin 2008. Il bénéficiera d'une ouverture directe sur l'avenue Henri Queuille », rappelle le directeur Laurent Vaubourgeix. Ce guichet unique au service des malades et de leur famille bénéficie d'un protocole d'accord entre toutes les parties prenantes publiques et privées du département, établissements de santé, opérateurs d'imagerie médicale, Ligue contre le cancer, Assurance maladie. « Le malade y sera pris en charge sous tous ses aspects, afin que sa seule préoccupation soit de se soigner », explique Bernard Murat qui a reçu les félicitations et le soutien de Bernadette Chirac pour ce projet « qui va dans le sens souhaité par le chef de l'Etat dans le cadre du plan cancer, à savoir raccourcir les délais de prise en charge des patients ». Une halte-garderie devrait y être adossée pour accueillir les enfants des mères venant suivre leur chimiothérapie. La construction d'un petit hôtel pour les familles des malades est également prévue. Les statuts du Centre de coordination de cancérologie de la Corrèze ont été adoptés à l'unanimité le 1^{er} mars, moins une abstention de la CGT. ●

19.800 hospitalisés en 2006
Plus de 25.000 personnes par an
passent par les urgences

Un programme pour les personnes âgées

Le centre hospitalier va établir un nouveau plan directeur pour les personnes âgées afin d'assurer une meilleure prise en charge globale de ces patients adaptée à leurs particularismes, un accueil spécifique pour ceux atteints de la maladie d'Alzheimer comme ceux relevant de soins médicaux techniques importants. « Les études préalables commencent », précise le directeur du centre hospitalier. « La réflexion porte sur notre site de Bel Air, la prise en compte de l'éclatement des sites et la nécessité de favoriser une proximité avec le plateau technique de l'hôpital. »

UN PROJET COMPLEXE DE 75M€

Ici on soigne et à côté on construit. La grande difficulté de ce vaste projet est de mêler extensions et restructurations, obligeant ainsi à mener des travaux à l'intérieur du bâtiment dans des surfaces qui ont une activité.

D'autres bâtiments seront détruits : celui d'hémodialyse, celui accueillant l'actuelle hospitalisation psychiatrique et le bâtiment Marion qui abrite des activités de jour en psychiatrie et des associations. « Demain, le site hospitalier sera recomposé, avec à l'Ouest des activités médicales, à l'Est des activités logistiques », prédit son directeur. L'hôpital tournera alors son entrée vers l'avenue Henri Queuille. En 2006, 12M€ ont été investis dans l'opération. Le plan global s'élève à près de 75M€ sur plusieurs années.



→ CHIRURGIE-OBSTRÉTIQUE

Des blocs opératoires « tout neuf »

Le nouveau bloc médico-chirurgical neuf salles. En cours d'équipement, il prendra son service fin novembre.

Deuxième étage de l'extension qui perce le flan gauche du bâtiment central. Tout ici est neuf mais les lieux déjà climatisés sont encore déserts. Les immenses couloirs desservent des salles vides en cours d'équipement. C'est ainsi que le public a pu découvrir fin février, lors de l'après-midi portes ouvertes, la future entité opératoire qui sera totalement mise en service fin novembre prochain.

« Les anciens blocs avaient trente ans »,



Le docteur Antoine Molina devant un bloc opératoire en cours d'équipement.

précise le docteur Antoine Molina, chef du service anesthésie et coordinateur du bloc opératoire. « Il était nécessaire à la fois de rénover mais aussi de centraliser les salles dispersées. » Il s'agissait de moderniser, de mettre en conformité et de restructurer dans un souci de rationalité et de sécurité. « Toutes les salles sont dimensionnées de la même façon et sont équipées d'un système de décontamination par un plafond soufflant. Chacune est autonome dans son renouvellement d'air qui s'effectue 60 fois par heure. Le niveau de sécurisation est élevé. »

En tout sept blocs et deux salles pour

l'endoscopie. Quatre salles opératoires sont aseptiques, trois hyperseptiques pour tout ce qui est par exemple prothésique. Sans oublier une salle de réveil dimensionnée au nombre de blocs.

La dernière salle de cet entité est polyvalente, équipée pour une réanimation du nouveau né, faisant ainsi le lien avec la partie obstétrique située en prolongement. Elle dispose de quatre salles de travail, sous monitoring de surveillance. A l'étage au dessus, la maternité, elle-aussi en cours d'équipement, s'étend sur toute l'extension.



LA MATERNITÉ RENAÎT



Il faudra attendre neuf mois, tout un symbole, pour voir naître la nouvelle maternité. Soit fin novembre. Elle est située dans l'extension du bâtiment central et occupe tout l'étage au dessus du bloc opératoire, se déployant en secteur consultations gynécologie, échographie et disposant de 25 chambres. Toute neuve et colorée, elle est en cours d'équipement. Elle bénéficiera d'un accueil autonome. ●



→ IMAGERIE MÉDICALE

A la pointe de la technologie

L'hôpital est à la pointe de l'imagerie médicale avec un nouvel IRM arrivé en décembre et un scanner dernière génération.

« **N**otre précédent IRM avait dix ans et un champ moins puissant », explique le docteur Jean-Marie Loustau, responsable de la radiologie. « Le nouvel IRM nous permet de mieux approcher les caractéristiques des tissus. Il travaille plus vite et avec une meilleure résolution. » Dans son champ magnétique, l'appareil fonctionne depuis deux mois.

Plus vite et mieux

« Les besoins en IRM sont très importants. » Conséquence : un délai d'attente que le responsable qualifie « d'élevé, mais de l'ordre de la moyenne nationale ». Le souci reste de « diminuer au mieux les temps d'attente » pour les patients. Et ce d'autant que ce nouvel IRM, comme son prédécesseur, est à la disposition, dans le cadre de la coopération interhospitalière, du public comme du privé, pour les patients de Brive, Tulle et Ussel. « L'objectif serait d'installer un IRM entre Tulle et



Baignant dans son champ magnétique, « le nouvel IRM travaille plus vite et avec une meilleure résolution ».

Ussel afin de délester celui de Brive », projette le président du conseil d'administration Bernard Murat.

A la différence de l'IRM, le scanner enchaîne ses imageries en coupe seulement pour les besoins des services de l'hôpital de Brive. Dans la salle d'examen,

le tube de rayons X tourne en permanence autour du patient. Derrière une vitre, dans une autre pièce, le personnel et une informatique très puissante qui va reconstituer les coupes d'images dans les trois plans de l'espace. Ce scanner dispose de 64 barrettes, récepteurs captant l'image. « Nous avons ce qui se fabrique de plus performant », affirme le docteur Loustau.

Même les coronaires

« C'est la dernière génération de matériel, il n'y a pas eu de développement nouveau depuis. Ce scanner nous donne la possibilité de travailler très vite et sur des grandes longueurs. Nous balayons un corps entier en dix minutes. »

Autre avantage : ces 64 barrettes permettent l'exploration des artères coronaires. « Auparavant, nous ne pouvions pratiquer qu'une exploration invasive. »

Rapide et fiable, le scanner est largement utilisé par les services, en consultations externes « et de plus en plus par les urgences pour l'abdomen, le thorax, le cerveau... Le diagnostic est plus précis. »



« Nous balayons un corps entier en dix minutes », affirme le docteur Jean-Marie Loustau.

→ INTERVIEW

« Le logement social, pas un mais une réalité politique »

L'Agence nationale de rénovation urbaine (ANRU) va subventionner le grand chantier de démolition/reconstruction des Chapélies programmé par l'Office HLM. Soit la reconnaissance pour Brive de sa politique en matière de logement social qui allie selon Bernard Murat, mixité sociale et qualité. Interview.

Le 15 février dernier à Paris, Bernard Murat, obtenait du jury du comité national d'engagement de l'ANRU (l'Agence nationale de rénovation urbaine) l'aval financier qui va permettre la démolition et la reconstruction de 176 logements du quartier des Chapélies. Le maire de Brive revient pour nous sur ce dossier d'actualité.

Brive Magazine : « Quel a été le point décisif de votre dossier qui aura convaincu le jury de l'ANRU ? »

Bernard Murat : « Je crois que ce dossier était excellent en tout point, et je remercie le préfet et Madame la sous-préfète, qui m'ont accompagné à Paris, mais aussi la

DDE, la SEMABL, et bien sûr, l'Office HLM de Brive, qui ensemble ont préparé ce dossier durant deux ans. Pour l'ANRU, il s'agissait de savoir si les subventions qu'elle envisage d'allouer à une collectivité seront bien utilisées en répondant à un véritable souci de mixité sociale. En ce sens, je crois que ce qui a emporté la conviction du jury, c'est que depuis une dizaine d'années, la Ville de Brive a su créer un tissu associatif et d'aménagement aussi bien culturel, sportif ou social dans ses quartiers, le travail aussi de concertation avec ses locataires que mène l'Office au quotidien. Je pense que l'un des points clés de ce dossier fut la volonté reconnue de la Ville, et aujourd'hui de la CAB au travers notamment de la Maison de l'habitat, de mener une politique d'habitat social qui intègre à la fois la mixité, qualité et convivialité.

Je rappelle d'ailleurs mon engagement à créer 20 % de logement social dans le chantier majeur en



matière d'habitat que représentera la réhabilitation du quartier Maréchal Brune.

B. Magazine. « Ce succès vient donc conforter la bonne position de Brive au niveau national* en matière de logement social ... »

Bernard Murat : « Effectivement, je crois que dans le domaine du logement social à Brive, tout ce qui a été fait par mes prédécesseurs et le coup d'accélérateur que nous avons donné depuis 95, démontre que pour nous le logement social n'était pas

« Il ne s'agit pas de mettre simplement un toit sur une famille mais de faire en sorte que sous ce toit, cette famille soit heureuse. »



slogan

seulement un slogan mais une réalité politique. Et cela pour une raison évidente : à partir du moment où un citoyen est logé, cela a des répercussions sur sa famille et sa vie sociale. Il ne s'agit pas de mettre simplement un toit sur une famille mais de faire en sorte que sous ce toit, cette famille soit heureuse et puisse avoir un vrai projet de vie.

B. Magazine : « Le chantier de réhabilitation de Tujac va se poursuivre, celui des Chapélieux est en bonne voie... que reste-il encore à faire à Brive en matière de logement social ? »

Bernard Murat : « Il faut continuer à œuvrer dans la réhabilitation et dans la mixité au niveau des quartiers. Reste une difficulté : l'équilibrage des budgets. Par exemple, la loi sur l'accessibilité, qui est une bonne loi, va avoir des conséquences financières sur le coût de la construction par rapport au prix des loyers, comme d'ailleurs les nouvelles normes en matière d'environnement et d'économie d'énergie. Il nous faudra donc être très attentifs à cela. C'est pourquoi j'ai lancé un appel à tous mes collègues maires de la CAB, pour que nous prenions l'engagement de mettre à disposition de l'Office HLM des terrains, sous la forme de baux amphytéotiques, de manière à ce que leurs prix ne soient pas intégrés dans le coût de la construction pour que les loyers restent abordables pour tous. Je pense que là encore, Brive montre l'exemple du volontarisme et d'un véritable souci de solidarité. ●

Propos recueillis par P. Coutant.

* Brive est en effet classée 9^e au plan national des villes qui mobilisent le plus de fonds par habitant en matière de politique sociale.

ANRU* : historique des 176 logements des chapélieux

2003 : Bernard Murat propose au Conseil municipal de Brive de délibérer sur le projet de démolition de 187 logements à Tujac et de 176 logements aux Chapélieux.

Le dossier est déposé auprès du Ministère de la Ville et du Logement tandis qu'est mis en place un comité de pilotage technique au plan local composé de la Ville de Brive, de la Délégation Interministérielle à la Ville, de la Préfecture et Sous-préfecture, de la DDE et de l'Office HLM.

2004 : 09 décembre 2004 : Bernard Murat interpelle au Sénat le secrétaire d'état au Logement, Marc-Philippe Daubresse, pour lui demander d'accorder des fonds en provenance de l'Agence nationale à la rénovation urbaine (ANRU) en faveur des projets de démolitions-reconstructions des Chapélieux et de Tujac. Réponse du Ministère : engagement à financer le projet des Chapélieux (Tujac sera traité en financements classiques – en dehors de l'ANRU).

2005 : séances de travail du Comité de pilotage local pour recomposer le dossier technique et financier des Chapélieux indépendamment de celui de Tujac.

- **juin 2005 :** Bernard Murat transmet le dossier constitué au Préfet sous couvert de la Sous-préfecture : c'est alors le dépôt officiel du « dossier ANRU des

Chapélieux ».

- **Fin 2005 :** prise en compte de deux dossiers ANRU en Limousin : Limoges et Brive.

2006 : constitution du dossier technique et financier en vue de la présentation finale.



15 février 2007 : passage devant le Comité d'engagement de l'ANRU, au cours duquel Bernard Murat a présenté le dossier briviste des Chapélieux, accompagné du Préfet, de la Sous-Préfète, et du directeur départemental de l'équipement pour validation de la maquette financière et technique du dossier. ●

* ANRU : Agence nationale de rénovation urbaine

ANRU : Un financement national rassemblé au sein d'un « guichet unique »

L'ANRU a été créée dans le but de simplifier et d'accélérer les démarches des collectivités locales et des bailleurs sociaux désireux de mettre en œuvre des projets de rénovation urbaine dans les quartiers prioritaires. Au lieu de s'adresser comme auparavant à divers organismes financiers et administratifs, l'Agence devient leur interlocuteur unique et leur offre, de plus, la garantie de ses financements avec un calendrier arrêté. ●

PARTAGEZ VOS VACANCES !

L'accueil familial de vacances (AFV) mis en place par le Secours catholique consiste à confier des enfants à des familles d'accueil pendant les vacances d'été, du 7 au 27 juillet. En France, ce sont 3.500 familles qui ont partagé leurs vacances avec 4.000 enfants de 6 à 14 ans pour une durée de 3 à 4 semaines. « Devenir famille d'accueil, expliquent les responsables du Secours catholique, c'est permettre à un enfant de s'épanouir dans un cadre de vie différent, c'est lui donner la possibilité d'accéder à un temps privilégié de détente, de loisirs et d'échanges ».



Pour tous renseignements complémentaires : Délégation de Corrèze du Secours catholique, 16 rue Jean Fieyre à Brive. Tél : 05.55.24.03.26. ●

→ À NOTER

BAFA à Brive →

L'AFB (association familiale de Brive) organise un stage de formation générale BAFA réparti sur 4 week-ends : 31 mars et 1^{er} avril, 7 et 8 avril, 5 et 6 mai, 12 et 13 mai. Le stage se déroulera à Brive dans les locaux du collège Jean Moulin.

Le repas de midi est assuré par le stagiaire et partagé sur place avec le groupe.

Conditions d'admission : avoir 17 ans au premier jour du stage et participer à l'information du samedi 24 mars à 10h, salle

Dumazaud, rue de Selves.

A noter que l'obtention du BAFA nécessite la validation de 3 étapes : formation générale, stage pratique, stage d'approfondissement.

Rens. et inscriptions à l'AFB: 05.55.24.33.94.

Adoption →

« Adoption : et si on faisait co-naissance ? » tel est le thème de la 12^e journée de psychiatrie de l'enfant et de l'adolescent qui se déroulera à Toulouse le mardi 5 juin de 9h à 17h. Toute la journée, des débats et des tables rondes sur le cheminement de l'enfant adopté, l'adoption internationale, la filiation, le cadre juridique, etc.

Rens : 05.61.77.80.54 ou 05.61.77.78.74. Mail : raynaud.jph@chu-toulouse.fr

Le Roc →

Les prochaines ventes de l'association Le Roc se dérouleront les mardi 1^{er} mai, dimanche 8 juillet, dimanche 9 septembre et dimanche 11 novembre.

Rens : 05.55.74.10.46.

→ LOCA'THIERS

Une association au plus près... des locataires

Dans le quartier de la cité HLM Thiers et celui des Chapélies, tout le monde connaît l'association Loca'Thiers. Voilà des années que Jacky Beaussonie, son président, et sa quarantaine d'adhérents, travaillent au quotidien pour le bien-être des habitants du quartier. Passerelle entre ceux-ci et l'Office HLM de Brive, l'association organise aussi de nombreuses activités avec la conviction chevillée au corps qu'il « faut que les gens se parlent ». Au cours de l'année 2006, Loca'Thiers a poursuivi ses cours du soir, un accompagnement scolaire suivi ces derniers mois par trois enfants de CP et un de CM1. Loca'Thiers, c'est également un nouveau projet en cours de réflexion en partenariat avec l'Office HLM. L'association s'investit aussi chaque année dans le



Les membres de Loca'Thiers lors de leur récente assemblée générale à laquelle assistait Jean-Pierre Tronche, le président de l'Office HLM et le conseiller municipal, Michel Le Nédic.

Téléthon, la Fête de quartier des Chapélies, de celle de la cité Thiers aussi, bien sûr, et dans la Fête des communautés. Enfin, pour 2007, le souhait de Jacky Beaussonie

est que de nouveaux membres rejoignent l'association. ●

Loca'Thiers : 05.55.74.36.44.

→ DU 1^{ER} AU 7 AVRIL



Pour une Semaine qui devrait durer toute l'année...

Décidée par le Premier ministre en 2002 lors d'un séminaire gouvernemental, la Semaine du développement durable a pour objectif d'informer le grand public sur les différents domaines du développement durable : transports, biodiversité, changement climatique, déchets, etc.

Cette Semaine a aussi pour objectif de motiver et de soutenir des changements de comportement en expliquant les meilleures pratiques quotidiennes à adopter pour réduire nos consommations. Enfin, elle tente de mobiliser le public sur des objectifs nationaux de développement durable, par exemple la réduction de 3% par an des gaz à effet de serre d'ici 2050.

En juillet 2006, 57% des Français affirmaient avoir déjà entendu parler de la notion de développement durable alors qu'ils n'étaient que 23% en 2002.

Du 1^{er} au 7 avril, de nombreuses actions seront menées sur le territoire dans le cadre de la 5^e édition de la Semaine du développement durable. Ainsi, à Brive, des élèves de CE2 et CM1 de l'école Thérèse Simonet, sous la houlette de Laure Schlafer, participeront à l'aménagement des espaces verts de l'école :

jardinières, potager, aromates, etc. « En fait, explique Laure Schlafer, institutrice à l'école Thérèse Simonet, nous agissons toute l'année. Par exemple, l'an passé, nous avons fait un coin potager dans lequel nous avons récolté des tomates et des patissons. Cet automne, nous avons participé au nettoyage du quartier et préparé des affichettes pour sensibiliser les habitants. Actuellement, en liaison avec l'association Togo19, nous avons planté des graines de coton, de bissap (variété d'hibiscus) mais aussi d'ananas et de mangue. Et nous avons plusieurs projets : un récupérateur d'eau, étudier l'action des coccinelles pour les pucerons, le marc de café, etc. » Une ribambelle de projets qui fait le bonheur des petits et sème les bons réflexes pour les ans à venir.

Des élèves de terminale ES de Danton se sont aussi inscrits. Dans le cadre du cours de géographie et d'éducation civique juridique et sociale, ils traiteront quatre sujets : *Les USA, une prise de conscience tardive*, *Le nucléaire civil et Tchernobyl*, *La mondialisation profite-t-elle à tous ?* et *Les multinationales et le développement durable*. ●

À NOTER

→ Conférence

« Le désir d'enfant et la science », conférence de Dominique Laurent, psychanalyste, membre de l'école de la cause freudienne, le samedi 31 mars à 15h, salle Georges Fréchinot à la mairie de Malemort. Organisée par l'association de la cause freudienne Massif central délégation de Brive-Tulle.
Renseignement : 05.55.87.30.85.

→ Dépistage cancers de la peau

La 9^e journée nationale de prévention et de dépistage anonyme et gratuit des cancers de la peau organisée par le Syndicat national des dermatologues se déroulera le jeudi 24 mai.

→ Cramco

La Cramco appelle à la prudence : des individus mal intentionnés se présentent directement au domicile des personnes âgées en se faisant passer pour des agents de la Cramco. Par exemple, à Tulle, un intrus a obtenu de sa victime sa carte bancaire et son code confidentiel.

Avant tout passage à domicile, les conseillers retraite de la Cramco contactent préalablement les assurés et présentent systématiquement leur carte professionnelle. Les personnes victimes d'escroquerie sont invitées à prendre contact avec le service d'information retraite au : 0 821.10.87.00

→ Violences conjugales

Pour toutes les personnes concernées par les violences conjugales, un numéro de téléphone fonctionne en continu, 24h/24 : 05.55.88.20.02.

→ Discrimination?

La HALDE (Haute autorité de lutte contre les discriminations et pour l'égalité) est là pour vous aider. Site internet : www.halde.fr
Tél : 08.1000.5000.

→ Brive-la-Gaillarde, une cité avec son caractère

ANOTER

Le calendrier des sorties culturelles, des loisirs et des sports, de la quinzaine

→ MUSIQUE

L'ANTENNE FAIT LE PRINTEMPS D'H-TRAY

Le 19 avril, le groupe briviste H-Tray jouera sur la scène du Printemps de Bourges... Une belle réussite pour Frédéric Lomey et l'antenne limousine du Printemps chargée de dénicher les nouveaux talents.

Le 19 avril prochain, sera un grand jour pour le groupe de métal briviste H-Tray. Sélectionné dans le cadre de l'opération « Attention talent scène » des découvertes du festival du Printemps de Bourges et de la FNAC, le groupe se produira sur la scène de ce prestigieux rendez-vous du rock français (du 11 au 26 avril). Avec 350 concerts au compteur, H-Tray en a vu d'autres. N'empêche... ce genre de prestation laisse généralement un grand souvenir et peu aussi ouvrir les portes du paradis, lequel dans ce cas peut se matérialiser en un vrai contrat, l'enregistrement d'un album... « Il n'y a plus de prix décernés à Bourges mais y jouer c'est



l'occasion pour un jeune groupe de se produire devant un nouveau public et surtout devant des professionnels. Notre travail est aussi de faire venir ces décideurs à Bourges pour offrir un maximum de chances à nos groupes. »

C'est Frédéric Lomey qui parle. Il est le responsable de l'antenne Limousin du Printemps de Bourges depuis 2005. Lui-même musicien au sein de K6, il connaît bien les rouages du Printemps de Bourges et de sa scène découverte puisqu'en 2004, les brivistes de K6 avait remporté le Prix SACEM des Découvertes.

QUATRE ÉTAPES AVANT BOURGES

« Le rôle d'une antenne, il y en a une par région, nous explique-t-il, est de repérer et d'observer tout au long de l'année les

groupes qui font la scène musicale de la région. D'aller aussi les écouter sur scène. Soutenu par 6teamprod, une association culturelle basée à Collonges, Frédéric s'appuie aussi sur une collaboration étroite avec d'autres structures et associations limousines comme Les Lendemains qui chantent en Corrèze, le SBRA en Creuse et l'association Hiero en Haute-Vienne.

Les sélections se déroulent en quatre étapes. Il y a d'abord l'appel à candidature. Le Printemps de Bourges est connu des musiciens et le travail de Frédéric et de ses relais auprès des groupes largement reconnu, ce qui a entraîné l'inscription cette année de 70 groupes en Limousin.

Suit une présélection régionale sur écoute. Un jury composé de professionnels de la musique choisit parmi la totalité des candi-



« Distressing report »,
le premier album
d'H-Tray

datures de la région jusqu'à 8 groupes dans des styles aussi variés que la chanson, le Hip-Hop, l'électro ou toutes les variantes du rock.

Vient alors le temps des auditions régionales. Début décembre, la Salle des Lendemain qui chantent organisait ce concert qui mettait quatre groupes en compétition... tous corréziens. Pas le fruit du hasard mais la preuve que la scène corrézienne, multiple, se porte plutôt pas mal ces derniers temps. Aux côtés de H-Tray concourait aussi Carlosound (rock), K-Pilotact-t (chanson) et 100Son (électro). Lors de cette prestation étaient présentes l'antenne organisatrice, deux autres antennes du Réseau Printemps, un conseiller artistique national et un représentant Fnac. Et le public, qui de concert avec le jury fit un formidable accueil aux métallos de H-Tray. H-Tray qui devait tranquillement franchir la dernière étape d'une écoute au niveau national, faisant partie de la dernière liste de 32 combos devenus « Découvertes du Printemps de Bourges et de la Fnac ».

LE LIMOUSIN DEUX ANNÉES DE SUITE

Pour Frédéric, la sélection finale de H-Tray n'a rien d'une surprise : « Ils possèdent une grande maturité musicale et une formidable présence scénique. Ils sont aussi parmi les rares groupes de la région à se produire régulièrement en France et à l'étranger. »

Mais le travail de l'antenne ne s'arrête pas là. Soutenu par la Région, le Réseau du Printemps et la FAL Corrèze, Frédéric accompagnera H-Tray au travers d'une campagne de promo, il y aura même la publication d'un mini-cd, en organisant des concerts* avant celui de Bourges.

H-Tray sur les rails, l'antenne reprendra son bâton de pèlerin, allant à la découverte de nouveaux talents. Avec un rien de succès quand on sait que pour une antenne avoir l'un de ses groupes sélectionnés ne va pas de soi. « Avant, il y avait systématiquement un groupe choisi par région. Plus maintenant... et le Limousin sélectionné deux années de suite, c'est une belle réussite pour nous. » ● P.Coutant

* H-Tray sera en concert le 16 mars à la salle des fêtes de Davignac (20h30) et le 17 à la salle des fêtes de Collonges (20h30).

LA H-TRAY-BIO

Si le groupe est né en 1997, la véritable genèse se situe en 2000 : H-Tray part s'installer à Toulouse se frotter avec rage à la scène métal. Les prémices d'une musique puissante et personnelle se font sentir, mais le groupe, optant pour la patience et les remises en cause positives, ne dévoilera ses plans qu'en 2001, au travers d'une démo

tirée à 300 exemplaires, puis en 2002, avec « Worst times of decline » (mini cd huit titres). Les concerts deviennent dès lors un terrain de jeu indiqué et judicieux. De retour sur les terres natales, à Brive, en 2004, le groupe peut justifier d'une solide expérience, avec plus de 350 concerts (avec Gojira, 100 demons, Tagada Jones, Lofofora, Eths, Kickback, Enhancer, Punish



Yourself, Inside Conflict, The ARRS, ...) et plusieurs résidences. C'est avec une musique résolument plus authentique que jamais, et une maturité scénique désormais acquise, que les cinq compères livrent aujourd'hui « Distressing report », enregistré chez Christian Carvin- l'album est sorti en septembre 2006, premier véritable album et future petite bombe dans le milieu metalcore.

H-Tray sur le net : www.h-tray.com
www.myspace.com/htray

→ LIVRE

→ Le colonel limogé

Que s'est-il passé à la maison de retraite Les Fils d'Argent ? Au moment même où l'on fête deux centenaires, une pensionnaire est retrouvée morte, empoisonnée. L'inquiétude est d'autant plus grande que le vieux colonel Gardel, résident



lui aussi et ami de la victime, reçoit une lettre anonyme : une autre pensionnaire, elle aussi très éprise du vieux colonel, sera, dit-on, prochainement assassinée.

L'affaire est d'autant prise au sérieux que Gardel a appartenu en son temps aux services secrets. Mais en veut-on vraiment au vieux soldat qui porte si beau son âge dans la maison de retraite ? Arnold Melville, un ancien de la DST chargé des missions spéciales est envoyé sur place pour enquêter et empêcher que ne survienne un nouveau drame. Mais très vite, l'affaire prend un tour particulier. Quelles intrigues et quels drames se sont joués dans l'univers clos de cette paisible pension pour retraités ?

Captation d'héritages, ambitions professionnelles, velléités politiques sont autant de mobiles possibles. Et nombreux sont ceux qui, en visant indirectement Gardel, pourraient avoir profité du crime.

L'auteur, Pierre Lagier est journaliste et son goût pour l'enquête transparait dans ce roman au cadre très Limousin-Limougeaud.

Pierre Lagier a déjà publié deux autres romans : « Dimanche à Miel » en 2001 (Ed. Lattès) et Squat Post Mortem en 2005 (Ed. 3 Epis).

*Le Colonel limogé de Pierre Lagier
(Ed. Lucien Souny, 192 pages
16 euros).*

→ L'AGENDA

→ EXPOSITIONS

→ Regards Croisés Nature et culture

Linné-Buffon 1707/2007 -



Organisée
par Arts
et sciences en
Limousin.

Jusqu'au 29 avril, château
de Sédières à Clergoux.

→ Arts et Lettres

Exposition de peintures
et sculptures des membres
de l'association briviste Arts
et Lettres. Jusqu'au 25 mars,
à la chapelle Saint-Libéral.
Ouvert de 10 h à 19h.

→ Les Asphodèles

L'exposition annuelle
de l'association d'art floral
« Les Asphodèles »
a pour thème la géométrie.
Samedi 31 mars et dimanche
1^{er} avril à la chapelle Saint-
Libéral. Ouvert de 10 h à 19h.

→ Laissez-vous conter l'ardoise

Cette exposition de
l'association Pays d'Art
et d'histoire Vézère Ardoise
est agrémentée
d'objets
appartenant
aux collections du
musée ou privées
ainsi que deux maquettes
de Compagnons.

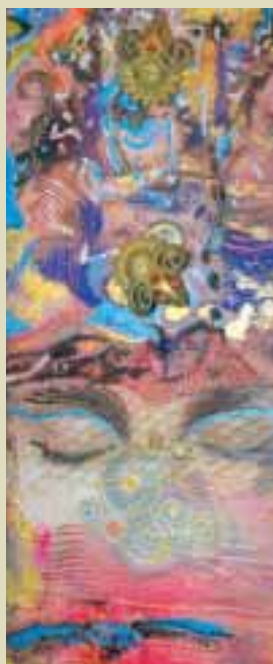


Jusqu'au 10 mai,
salle d'exposition temporaire
du musée Labenche.

→ Pascal Rabot

Photographe et voyageur.
Jusqu'au 24 mars
à la Bibliothèque municipale

ONDULACIONES



Mexique → Le vaste
panorama cinématogra-
phique latino américain
proposé au Rex pendant le
mois de mars (voir ci-
contre) sera accompagné
d'une exposition de pein-
tures et de sculptures de
l'artiste mexicain Juan
Frutos.

Cet artiste assimile le
monde à un grand labora-
toire et à l'expression de
ses concepts, partant de la
conviction personnelle
que même si le monde est
beau il peut être trans-
formé et que l'action artis-
tique peut le sublimer par
une somme d'interven-
tions poétiques. C'est

d'ailleurs souvent un
texte poétique ou philo-
sophique qui est à l'ori-
gine de son impulsion
créatrice.

Son œuvre est consti-
tuée de grandes séries :
des totems, des assem-
blages ou des objets du
quotidien transcendés.
L'âme mexicaine de Juan
Frutos se retrouve dans
un florilège de couleurs
vives où prédomine la
passion du bleu, ce bleu
mexicain, azul albanil,
bleu cobalt intense qui
colore les maisons de
son pays .

Son exposition, « Ondu-
laciones » se caractérise
par la présence de maté-
riaux de construction,
tôles ondulées, métal ou
plastique que l'artiste
détourne et transfigure
au gré de son inspira-
tion, vastes panneaux
peints ou colonnes toté-
miques qui sont autant
de réminiscences du
baroque mexicain. ●

Jusqu'au 31 mars,
au Centre culturel
de l'avenue Jean Jaurès
et dans le hall du cinéma
le Rex.

Rens. au 05. 55.74.20.51
ou au 05. 55. 23. 29.01.
www.cinemarex.org
[www.centreculturel-
brive.org](http://www.centreculturel-
brive.org).

→ AU JOUR LE JOUR

→ **Dimanche 18 mars**
Danse des 5 rythmes
Stage avec Marie Motais
10h30, gymnase Jules
Ferry. Inscriptions
et rens. complémentaires
au 05.55.17.06.55.

→ **Judi 22 mars**
Cercle de lecture
De Saint-Cyr au Puy des Ages,
conférence de Jean-Claude
Bourguin.
20h30, Maison des associa-
tions. Rens. 05.55.17.26.08.

→ **Vendredi 30 mars**
Une vie de peintre
Paul Cézanne
Conférence pour l'Université
du 3^e âge par André Piazza,
professeur honoraire d'arts
plastiques et artiste peintre.

15h, cinéma
Rex
L'Université
du 3^e âge
de Brive
et sa région
tient ses
permanen-
ces, 3, rue



Basse, les jeudis après-midi
de 15h à 17h.
Tél. : 05.55.17.84.76.

→ **Mercredi 4 avril**
L'entreprise
et la mondialisation
Conférence pour l'Alliance
française de Jean-Pierre
Régner, directeur
de l'entreprise Photonis.
20h30, salle Dumazaud,
rue de Selves.
Rens. : 05.55.88.07.03.

→ jusqu'au 31 mars
Festival
du film
latino-américain
Voir article ci-contre.
Cinéma Le Rex
Rens : 05.55.74.20.51.

→ MUSIQUE

Fête de la musique



Musiciens, chanteurs amateurs, si vous

souhaitez participer à la Fête de la musique, le 21 juin, révisez vos partitions et venez faire découvrir au public votre talent.

Inscriptions auprès de la direction de la Culture, boulevard du Salan.
Tél : 05.55.18.18.30.

Les concerts de la salle des Lendemains qui chantent (Tulle).

- Vendredi 23 mars :

Evelyne Girardon Trad ARGGT (trio vocal) ; Sylvain Girault trio (chanson traditionnelle) ; La Bourrée sans peine/Olivier Durif And Co.

Soirée organisée dans le cadre du Festival Planètes musiques.

- Samedi 24 mars : Red (folk/Lyon) ; That's All Folk (folk/Bordeaux) ; H-Burns (folk/Drôme) ; Marykate O'Neil (power pop/USA).

- Vendredi 30 mars :

Les Farfadas (concert jeune public à partir de 5 ans/ Angers). Concert à 18h.

Les Lendemains qui chantent, avenue du Lt colonel Faro à Tulle. Rens : 05.55.27.87.88. ou www.lendemainsquichantent.org.

Au Maryland

Sa. 17 : soirée surprise
Me.21 : Atelier d'écriture
Je.22 : Tango argentin
Ve. 23 et sa.24 : Lonj (blues)
Ve 30. Purckos (folk)
Sa31. Soirée salsa
Me4. avril : atelier d'écriture
Tél : 05.55.17.10.78

→ SAISON CULTURELLE

Cantates de Bach et Telemann



Camerata vocale →

Bach est considéré comme l'emblème et le fleuron de la musique baroque germanique mais c'est oublier un peu vite Telemann qui composa, à la même époque, des œuvres remarquables. Des destins entrecroisés, des rencontres fréquentes, un respect mutuel, il n'en fallait pas plus pour donner à la Camerata Vocale, l'envie de marier leurs œuvres dans un même programme. Se trouveront ainsi réunies et interprétées, L'Actus tragicus de Bach et la cantate funèbre de

Telemann. Ces œuvres sont de purs moments de sérénité et de douceur. Elle sont interprétées par le chœur d'oratorio de la Camerata Vocale, les chœurs d'enfants du Conservatoire de Brive, des instrumentistes spécialisés dans l'interprétation de la musique baroque, ainsi qu'une équipe de solistes d'exception. L'ensemble sous la direction de Jean-Michel Hasler. ●

Mercredi 21 mars, 20h30, église des Rosiers.

Spectacle de la Saison culturelle.

Rés : 05.55.86.14.58.

Festival du film latino-américain au Rex

Cinéma → Cette nouvelle édition du Festival du film latino-américain organisé par le Centre Culturel et l'ARCAT met le Mexique et l'Argentine à l'honneur avec, durant la semaine du 21 mars la projection de 4 films : « El Violin », film mexicain de Francisco Vargas et trois films argentins : « Agua » de Véronica Chen, et « Les lois

de la Famille » réalisé par Daniel Burman et, en point d'orgue de cette programmation argentine, « Bolivia » de Israel Adrian Caetano, présenté le 21 Mars, à 21 heures, en présence des acteurs. ●

Rens : Centre culturel (05. 55. 74. 20. 51) ou cinéma Rex (05. 55. 23. 29. 01) ou sur le site : www.cinemarex.org.

→ THEATRE

→ Goldapezzi

Montage de textes de Goldoni présenté par Il teatrino, une



jeune troupe briviste dirigée par Nicole Duboucarré

dont la particularité est de jouer en italien (surtitrages).

Vendredi 23 mars, 20h30, Théâtre de la Grange.
Rés : 05.55.86.97.99.

→ Paroles de femmes

Quatre textes issus de « Récits de femmes » de Dario Fo et Franca Rames. Quatre témoignages, tous interprétés



par Delphine Valeille, qui parle de femmes,

de leur lutte pour la justice et la liberté, de la solitude, de la vie surtout.

Par la compagnie Lemur Kata. Mise en scène de Jean Faure.

Samedi 31 mars, 20h30
Théâtre de la Grange.
Rés : 05.55.86.97.99.

→ Les 7 vies de Julie Lalonde

Ce spectacle est le fruit d'une rencontre entre un auteur metteur en scène, Max Eyrolle, et une comédienne québécoise, Julie Lalonde. Deux êtres perchés sur leur propre vie, déroulent un fil de la naissance à l'instant présent. Un spectacle rythmé par 7 vies entre visuel et écoute, pureté et folie.

Dimanche 1^{er} avril, 18h
Théâtre de la Grange.
Rés : 05.55.86.97.99.



Brive-la-Gaillarde, une cité avec son caractère

→ SPORT

BASEBALL : LA BALLE EST DANS VOTRE CAMP

Si le baseball vous tente, **la ligue** du Limousin est prête à en **relancer** la pratique à Brive. **Avis aux amateurs !**

Il faut bien avouer que le baseball est peu répandu de part chez nous. Question de culture ! Il y a bien eu, il y a quelques années, un club briviste. Les Chiefs, baptisés ainsi, se réduisaient à une équipe senior qui a fini par sombrer aux départs de quelques uns. Du coup, les seuls pratiquants du Limousin - ils sont 150 - se concentrent sur la Haute-Vienne.

« ON APPREND À JOUER EN DEUX HEURES »

Mais la donne peut changer car la ligue s'est donnée les moyens de développer la discipline dans la région. Depuis un an et demi, son coordinateur technique, Johann Gabriel, troque régulièrement la batte pour le bâton de pèlerin, à la rencontre d'un public qu'il souhaite le plus large possible.

« Le baseball marche très bien à Limoges, donc pourquoi pas à Brive », argumente-il. « On peut y jouer de 7 à 77 ans », plaisante le formateur. Au féminin et mixte, le baseball s'adoucit en softball ou « balle lente » car donnée par en



dessous et non lancée au dessus de l'épaule. L'une ou l'autre version se joue avec deux équipes qui s'affrontent. Celle en attaque frappe la balle et court. Celle en défense lance la balle et la récupère.

Pour les premiers, le but est d'envoyer la balle le plus loin possible afin de pouvoir faire le tour de la surface de jeu en forme de quart de disque, avec plusieurs endroits où l'on peut s'arrêter. Un tour complet marque un point. A contrario, les défenseurs tentent d'éliminer le frappeur qui ne peut relancer la balle ou les joueurs qui courent entre les bases.

« Ce n'est pas un sport compliqué. On apprend à jouer en deux heures. Pas besoin d'être un grand athlète. Il faut privilégier la stratégie. C'est un

sport cérébral. »

« Nous incitons tous ceux et celles qui sont intéressés à nous contacter, quel que soit leur âge. S'ils sont suffisamment nombreux, nous pourrions alors leur proposer une pratique sur place. L'intérêt est donc que le maximum de gens se manifestent. » Mon travail à long terme est d'accompagner les gens dans le processus associatif, que ce soit administratif, technique ou financier. » Bref, leur fournir les bases pour voler de leurs propres ailes.

« Nous venons ainsi d'aider une junior association à se créer à St-Yrieix. » La ligue s'engage sur tous les terrains, dans les écoles, en participant aux contrats éducatifs locaux, en formant des formateurs. Elle n'est pas

totale inconnue à Brive puisque elle a animé l'été dernier des stages d'une semaine proposée par la Ville sur le Causse et à Tujac. L'opération pourrait être reconduite cet été. « Nous devrions aussi tenir un stand à Brive plage, avec une cage de frappe et une machine à lancer. » En attendant, si vous souhaitez pratiquer, faites vous connaître auprès de la ligue. ● M.C.M.

Rens : Johann Gabriel, 06.88.89.02.18. Email : yohangabriel@hotmail.com
 Pour en savoir plus : le site de la fédé www.ffbsc.org ou celui des Sparks de Limoges : limogesparks.on-novnet.biz/i2/index.php



RANDO POUR TOUS LA MEILLEURE FAÇON DE MARCHER

1^{ER} AVRIL → « Rando pour tous » est une première organisée dimanche 1^{er} avril toute la journée par l'association Rando gaillardes, à l'initiative de la fédération, sous l'égide du comité départemental et avec de nombreux partenaires. L'objectif est de faire partager les joies de la randonnée en faisant découvrir les paysages du Causse corrézien. « Cette journée s'adresse à tous, randonneurs ou non, licenciés ou non, adultes, enfants, personnes à mobilité réduite... », expliquent André Valentin et Daniel Boissy. « Et tout est gratuit. Nous offrons un petit déjeuner le matin, des ravitaillements sur les circuits balisés et le verre de l'amitié le soir. » Point de ralliement : la salle polyvalente de Saint-Cernin de Larche (à la digue). Seule formalité : s'inscrire en arrivant sur place afin d'être couvert par l'assurance du club. Pour le reste, il suffit de mettre un pas devant l'autre et c'est comme vous voulez. Deux boucles au choix sont proposées le matin



(8 ou 12km avec départ entre 8h30 et 9h) ainsi que l'après-midi (10 ou 15km avec départ entre 13h30 et 14h). Pensez-à chausser des baskets et prévoir des vêtements en cas d'intempéries et de quoi pique-niquer. Sinon des repas randonneurs sont prévus à l'Auberge du lac (réservation obligatoire).

Rens : André Valentin, 05.55.86.94.03 (valentia@wanadoo.fr), Daniel Boissy, 06.82.11.12.32 (boissy.daniel@neuf.fr). ●

DU HOCKEY QUI ROULE

ROLLER → Dérivé du hockey sur glace, la version roller se pratique sur un sol de gymnase classique, avec une crosse, un palet, des protections, en utilisant les rebonds et des règles simplifiées pour accélérer le jeu. « C'est grisant, il y a de la vitesse », témoigne Carole Brot. « En plus, c'est un très bon apprentissage du roller puisqu'on se concentre sur le jeu. » Ils sont une trentaine, de 13 à 44 ans, à pratiquer la discipline à Brive, au sein de la section ASPTT. Les entraînements ont lieu au gymnase du 126 en deux sections mixtes, débutants et confirmés, le vendredi soir à partir de 19h et dimanche à partir de 18h. « C'est très convivial, renchérit le président et entraîneur Eric Champougny. « Des parents qui accompagnaient leurs enfants ont été séduits et se sont aussi inscrits. » Sans compter que son équipe première a toutes les chan-



ces de se classer dans les premières du championnat de ligue Midi-Pyrénées. Si vous voulez tester ou pratiquer autrement le roller, l'essai est gratuit. A noter que Corrèze télévision diffuse un reportage sur son site (correzetelevision.fr).

Rens : ASPTT, 05.55.49.24.24. ●

→ AGENDA SPORT DU 21 MARS → 5 AVRIL



→ BOUCLES DU CAUSSE

Dimanche 1^{er} avril, l'Union cycliste briviste (UCB) organise ses 11^e Boucles du Causse. La course se déroule autour du lac du même nom sur une boucle de 10km à effectuer onze fois. Elle réunira un plateau de 100 à 120 coureurs, les meilleurs de 1^{ère}, 2^e et 3^e catégories dont de nombreux espoirs de moins de 23 ans. Les coureurs sang et or du club seront bien sûr de la partie et feront tout pour égaler la performance de Stéphane Penaud, vainqueur en 2005.

Rens : 05.55.24.54.98.

→ À DOMICILE

Samedi 24 mars, en N1 masculine, le CABCL volley rencontrera le SLUC Nancy Jarville à 20h au gymnase Rollinat.

→ PIED AGILE

Départ de l'Auberge de jeunesse : dim. 25 mars, 23km à St-Orse (R.V. à 8h15) ; dim. 1^{er} avril, 20km à Aubazine (R.V. à 8h30).

Rens : 05.55.24.34.00.

→ PLEINE FORME

L'association organise une rando pédestre pour tous sam. 24 mars.

R.V. à 14h au lycée agricole d'Objat. Goûter à l'arrivée.

Rens : 06.81.99.25.08.

→ CLÉ DE PAYS

L'office de Tourisme a caché ce mois-ci une "clé de pays" sur le circuit pédestre du Cirque du Saillant au départ du pont du Saillant.

Fiche disponible à l'Office, place du 14 juillet.

Rens : 05.55.24.08.80.

 **Brive-la-Gaillarde, une cité avec son caractère**



BRIVE PRATIQUE

SAPEURS POMPIERS : 18
SMUR : 15
POLICE SECOURS : 17
GENDARMERIE : 05.55.86.08.12
DÉPANNAGE GAZ : 05.55.23.17.19
DÉPANNAGE ÉLECTRICITÉ : 08.10.33.31.19
URGENCES SOCIAL : 115
MÉDECINS DE GARDE : 05.55.17.46.00
SOS MÉDECINS : 05.55.20.67.67
DENTISTE DE GARDE : 15
PHARMACIEN DE GARDE : 05.55.17.46.00
SOS VIOLENCES CONJUGALES : 05.55.88.20.02
SOS AMITIÉ : 05.55.79.25.25
ENFANCE MALTRAITÉE : 08.00.05.41.41
MALTRAITANCE PERSONNES ÂGÉES : 05.55.17.20.20
ENTRAID'SIDA : 05.55.33.54.33
VÉTÉRINAIRE DE GARDE : 05.55.17.46.00
SPA : 05.55.86.05.70
AÉROPORT DE BRIVE (réservations) : 05.55.86.88.36
ALCOOLIKES ANONYMES : 05.55.74.29.99
BRIVE AVF ACCUEIL : 05.55.23.62.82
CENTRE HOSPITALIER : 05.55.92.60.00
CENTRE MÉTÉO : 08.92.68.02.19
CENTRE ANTI-POISON ANIMAUX : 02.40.68.77.40
DÉPANNAGE EAU/ASSAINISSEMENT : 05.55.18.99.18
FOURRIÈRE (VÉHICULES) : 05.55.17.46.00
FOURRIÈRE (ANIMAUX) : 05.55.24.03.72
HÔTEL DE POLICE : 05.55.17.46.00
INFOBUS (Réseau STUB) : 05.55.74.20.13
MAIRIE : 05.55.92.39.39
OFFICE HLM : 05.55.87.98.50
POINT ECOUTE JEUNES 19 : 05.55.87.47.51
OFFICE DU TOURISME : 05.55.24.08.80
MAIRIE SERVICES : 08 00 50 93 93

→ LES NAISSANCES

16 FÉVRIER : Yoan, Nicolas de Gérard Rodolphe Potron et de Céline Lefebvre
17 FÉV. : Mathis, Henri de Julien Henri Kaddour et de Cindy Sanchez.
18 FÉV. : Lana de Frédéric Randouillet et de Jessica Santoro.
19 FÉV. : Ana, Romy de David Marc Coutepoumeral et de Rose Marie Lopes ;
Margaux, Lucienne, Simone de Joël Lafon et de Céline Rodriguez ; **Anissa** de Mohammed Mamouni et de Mina Haddad ; **Sacha**, Cédric, Christian de Cédric Nado et de Sophie Caublot.
20 FÉV. : **Blandine** de Thomas Machado et de Sylvia Ferrarini.
22 FÉV. : **Tacyo**, Edouardo de Ronaldal Priscylla Andrade ; **Honorine**, Emma, Valentine de Cédric Classen et de Marjorie Legrand ; **Sellene**, Eliane, Monique de Florian Lengelle et de Emma Teyssandier.
23 FÉV. : **Maréva** de Jorge Pereira et de Nadia Joly.
25 FÉV. : **Madisson**, Anna, Davina de Jacky Madeira et de Angélique Diot-Vermillet.
27 FÉV. : **Manon**, Carine, Odette, Martine de Ludovic Petit et de Carine Sadirac.
Brive magazine s'associe à la joie des heureux parents.

→ ILS S'AIMENT

17 FÉV. : Vincent, Nuhtu Yorga et Hélène, Marie, Gisèle Bock.
24 FÉV. : Adem Ozelma et Laure Noizat.
Brive magazine adresse toutes ses félicitations aux nouveaux mariés.

→ ILS NOUS ONT QUITTÉS

16 FÉV. : Marie, Jeanne Foursaud.
17 FÉV. : Alain Parrez ; Alfred, Jean, Henri Sol.
19 FÉV. : Eric Albert ; Raymonde Victorine Verlhac, veuve Vincent.
20 FÉV. : Claudine Marie-Louise Chaudru ; Robert Edouard Maury.
22 FÉV. : Rachel, Marie Fabre, épouse Desforges ; Georges Léo Marie Baptiste Vialle.
23 FÉV. : Denise Raymonde Devarenne, épouse Revel.
25 FÉV. : Marthe Savignac, veuve Boyer.
26 FÉV. : Roger Victor Godoffe.
27 FÉV. : Raoul Pierre Puech ; Jean Gérard Julien Thiery.
28 FÉV. : Albert Verlhac ; Naftali Roger Wachtel.
Brive magazine présente ses sincères condoléances aux familles

→ LA MAIRIE ET SES ANNEXES

• MAIRIE DE BRIVE

Place de l'Hôtel de ville
 Ouvert du lundi au vendredi, de 8h30 à 12h30 et 13h30 à 17h30 ; le samedi de 8h30 à 12h (pour les urgences entre 12h et 18h, appelez le 06.24.31.79.21 et pour les décès 06.11.71.97.61).
Rens : 05.55.92.39.39

• MAIRIE ANNEXE DE TUJAC

Centre Jacques Cartier
 Ouvert le mardi de 13h30 à 17h30, le jeudi de 8h30 à 12h, et le vendredi de 13h30 à 17h30.
Rens : 05.55.86.34.60

• MAIRIE ANNEXE DE RIVET

1 impasse Abrizio. Ouvert du lundi au vendredi de 10h à 13h et de 14h à 17h, le samedi de 9h à 11h30.
Rens : 05.55.87.29.23

• MAIRIE ANNEXE DES CHAPELIES

Petite poste, 7 rue Le Corbusier
 Ouvert du lundi au vendredi de 9h à 12h et de 14h à 17h30, le samedi de 9h à 11h30.
Rens : 05.55.74.01.08

• LA MAISON DU BÉNÉVOLAT

10 Bd Marx Dormoy. **05 55 87 39 03**