

→ ANIMATIONS

Du 16 au 31,
Brive fête Noël P5

→ CENTRE J. CARTIER

De beaux défis
pour les ados P6

→ GENS D'ICI ET D'AILLEURS

René Bizac,
passion théâtre P16



N°164 - 1/15 DÉCEMBRE 06

Brive

LE MAGAZINE MUNICIPAL D'INFORMATIONS DE BRIVE-LA-GAILLARDE

MAGAZINE

www.brive.fr



De décembre à mars
Foires grasses, qualité oblige

→ En page 23

Le compte est bon

Le rapport de la Chambre Régionale des comptes est toujours une étape pour tous les Maires de France. Celui-ci était particulièrement important à nos yeux, car il concernait la période 1999 – 2005, à cheval sur deux mandats ; période durant laquelle s'est constituée la Communauté d'agglomération de Brive.

Le mise en place de cette nouvelle collectivité a en effet généré de nombreux et difficiles dossiers, tant financiers qu'administratifs qu'il nous a fallu gérer. Malgré cela, le rapport donne un satisfecit à notre gestion financière, qui relève des élus de la majorité municipale. Les autres points s'adressent à l'administration et notre Directeur général des services a apporté point par point les réponses de la Ville de Brive aux interrogations et aux avis du rapporteur. Je précise qu'aucun dossier n'a fait l'objet de sommation ou injonction et ni d'aucune irrégularité de gestion. Aujourd'hui tous nos concitoyens peuvent prendre connaissance du rapport sur le site de la ville (www.brive.fr).

Contrairement à ses affirmations, notre opposition qui a refusé de débattre des réponses apportées dont elle avait connaissance, préfère rester sur une lecture exhaustive de quelques remarques sorties de leur contexte.

Pour ma part, j'ai tenu compte de certains avis et même conseils, en particulier pour améliorer et rendre plus performante notre administration. J'ai fait une lecture très positive de ce véritable audit. Je partage en particulier l'avis du contrôleur quand il préconise l'évolution de notre conseil de gestion vers un véritable contrôle de gestion. Ce n'est pas toujours dans la culture de la



fonction publique territoriale. J'ai déjà pris toutes les dispositions pour améliorer cet aspect de la gestion administrative afin d'optimiser les prestations proposées aux brivistes, et tout cela, en maîtrisant les frais de fonctionnement qui sont du ressort des élus.

Mais ce rapport de la Chambre régionale des comptes, globalement positif, a aussi pesé un poids certain dans la réflexion que je me devais de porter sur le bilan de ces douze années passées au service de notre collectivité. Même si nos marges de manoeuvre étaient réduites, nous avons rétabli les finances de la ville, modéré la pression des taux communaux (moins de 1 % par an), lancé des projets que chaque Briviste peut découvrir dans tous les quartiers de notre ville. Le contester relève d'une mauvaise foi certaine car j'ai toujours dit ce que je faisais et j'ai toujours fait ce que je disais. Lorsqu'il

ya eu un contretemps, je m'en suis expliqué devant le Conseil municipal où chaque délibération fait l'objet d'un débat et d'un vote. Je revendique les ventes de trois éléments de notre patrimoine pour faire du développement économique et touristique. Je continuerai dans cette voie quand cela me semblera servir l'intérêt de notre ville. Par ailleurs, je rappelle tous les travaux d'embellissement de notre patrimoine comme la bâtisse des Archives Municipales, notre Château d'Eau sur la Guierle ; tous deux ont retrouvé vie et sont désormais accessibles aux Brivistes. Je dois aussi citer, puisque notre opposition semble l'oublier, les 100 hectares de la zone d'activité de Brive Ouest et les 40 hectares à venir de Brive Laroche, sans parler de l'enrichissement emblématique de notre patrimoine collectif avec l'acquisition par la Ville des six hectares de la Caserne Brune destinés à devenir un nouveau quartier de Brive. Voilà la vérité et tous les observateurs objectifs en ont bien conscience.

Maintenant, au-delà de toute polémique, je constate que la Chambre régionale des comptes nous incite à poursuivre nos choix de gestion dans les années à venir. C'est pourquoi, sur cette voie tracée depuis maintenant deux mandats, je vous propose que nous continuions à construire ensemble une ville attentive à tous et une CAB dynamique oeuvrant pour le développement harmonieux de notre territoire et de nos populations.

Bernard Murat
Maire de Brive-la-Gaillarde
Sénateur de la Corrèze
Président de la Communauté d'agglomération

SOMMAIRE

Tout ce qui bouge à Brive, les temps forts de l'actualité de la quinzaine...

→ LAQUINZAINNE



Bel âge pour tous

Les ados du centre Jacques Cartier organisent des rencontres avec le bel âge. Inter-génération ! P 6



Journée des communautés

Les communautés ont partagé leur tradition lors d'une grande fête de toutes les cultures. P 8

→ LAVILLEETVOUS

Au conseil municipal

Le rapport de la Chambre régionale des comptes et les orientations budgétaires. P 19



Une saison de foires grasses

Elles seront au nombre de cinq cette année, avec une foire aux chapons le 16 décembre. P 23



→ ANOTER



Un concours pianissimo

Du 7 au 14 décembre, le 5^e concours international de piano Francis Poulenc rassemble les virtuoses. P 28



Au sommet du ju-jitsu mondial

Annabelle Reydy décroche le titre mondial des - 55kg et Corinne Sarcy la 3^e marche des -70kg. P 33

→ L'ÉVÉNEMENT

C'est déjà Noël !

Pour la **cinquième année**, les commerçants du centre-ville, l'Office de tourisme, la mairie et la CCI du Pays de Brive s'associent pour donner des **airs de fête** aux rues et places à la cité gaillarde. Pour le plaisir des petits et des grands.

Du 16 au 31 décembre, les rues et les places du centre-ville vont vivre à l'heure du Père Noël. Soit quinze jours non-stop d'animations placées sous le signe du bonhomme à la barbe blanche. Grande nouveauté donc de cette cinquième édition de « Brive fête Noël », sa prolongation d'une semaine. C'est connu : quand on aime, on ne compte pas.

Organisée par l'Office de tourisme de Brive et son pays, la Ville, la CCI du Pays de Brive et l'Association des commerçants du Centre-ville (ACAB), cette opération festive de fin année est également soutenue par le Crédit agricole, Intermarché et GDF.

MEGA PATINOIRE

L'autre grande nouveauté de « Brive fête Noël 2006 » et qui devrait ravir tous les amoureux de la glisse, c'est l'agrandissement de la patinoire de plein air, place du Civoire, qui cette année atteint allègrement les 200 m² (entrée gratuite et location des patins à 2 euros).

Place du Civoire toujours, qui pour l'occasion sera décorée d'un sapin de Noël géant par les Espaces verts de la Ville, les organisateurs ont prévu un chalet gourmand où l'on pourra se procurer quelques douceurs de saison telles que crêpes, chocolat chaud



et autres gaufres. Parmi les nombreuses autres animations prévues place du Civoire, on retrouve la maison du Père Noël, les séances de maquillage gratuites pour les plus petits, de grands jeux traditionnels initiés et menés par la Ludothèque municipale.

ET LE MARCHÉ DE NOËL

Des animations seront également proposées par des associations caritatives avec au menu notamment une crèche, des contes pour enfants et du chant choral. A noter aussi que des balades en calèche dans les

rues du centre-ville - comme le père Noël - sont programmées la deuxième semaine des festivités.

Bien sûr, « Brive fête Noël » sans son marché de Noël ne saurait être. Comme par le passé, celui-ci sera implanté place Charles de Gaulle, autour de Saint-Martin. Une vingtaine d'exposants y tiendront boutique. Enfin, et ce n'est pas le moindre, chaque rue du centre-ville a fait preuve d'imagination pour offrir à ses passants animations et surprises... Un programme que nous vous invitons à retrouver dans ce même numéro en page 10. ●

Horaires des animations : de 10h à 12h30 et de 13h30 à 19h30.

→ Brive-la-Gaillarde, une cité avec son caractère

→ JEUNES ET MOINS JEUNES

Les ados de Jacques Cartier à la découverte du *Bel âge*

Faire se rencontrer jeunes et moins jeunes dans une ambiance joyeuse, voilà un **beau défi** que le groupe des **adolescents du Centre municipal Jacques Cartier** va relever pendant les fêtes de fin d'année. Au programme de ces rencontres intergénérationnelles qui se dérouleront du 26 décembre au 5 janvier, chansons, ciné, sortie et bowling. Quand chacun y met du sien...

Si Jacques Cartier, célèbre navigateur et explorateur était un découvreur, le groupe ados du centre Jacques Cartier bénéficie de ses talents et n'en finit pas de mener des initiatives intéressantes. Début novembre, ils ont participé au festival de courts métrages *Regards jeunes sur la*

cité 2006 qui se déroulait à Paris. Parti tôt le matin par le train, le petit groupe de dix filles et garçons, accompagné par leurs animateurs Jamila Houdaibi et Ali Aïchi, ont rejoint le 12^e arrondissement de la capitale pour participer à cette manifestation.

Pendant deux jours, le Festival a accueilli

plus de 800 participants et a présenté 117 films courts métrage tournés dans les quartiers par les adolescents. Parmi les films en compétition, celui de l'équipe du Centre Jacques Cartier, *La cité et ses rêves*; ce court métrage raconte l'histoire d'une danseuse en herbe dont les espoirs sont freinés par les a priori de son frère aîné.

C'est au cours de l'atelier audio et vidéo que les jeunes ont écrit le scénario de leur film et ils ont ensuite travaillé avec Romaw Madjarev, spécialiste du tournage cinéma au Centre culturel de l'avenue Jean Jaurès.

En plus de leur participation, ces deux journées à Paris furent l'occasion de rencontrer d'autres jeunes et de découvrir plus encore les coulisses du cinéma (compétition, effets spéciaux, trucages, etc.). Sans oublier l'envie de participer à nouveau, d'écrire un scénario, de tourner de nouvelles images... Rendez-vous avec l'imagination et c'est parti pour une nouvelle aventure !





JOUER AUX DAMES OU AU CLUEDO SUR L'HERBE

Une autre initiative du secteur ados du centre Jacques Cartier : se rallier à la Semaine du jeu de société pour laquelle Brive avait été choisie comme ville pilote avec quatre autres villes françaises.

Le mercredi 22 novembre, rendez-vous était donné aux résidents du foyer logement de Rivet, accompagnés de leur animatrice Christiane Paterné, et aux enfants du quartier pour se rencontrer et jouer ensemble. Avec le soleil qui s'était invité à la journée, la fréquentation a largement dépassé les espérances des organisateurs qui avaient installé des tables sur l'herbe, autour du Centre.

Grâce aux jeux de société prêtés par la

ludothèque et le centre Jacques Cartier, une centaine de personnes de 3 à 89 ans a ainsi pu jouer aux dames, au Cluedo, au pendu, à des quizz musicaux, etc. Une bien belle façon de se rencontrer en jouant.

DES RENCONTRES ENTRE GÉNÉRATIONS

« Dans notre projet social, explique Abdel Barki, référent du secteur ados et jeunes

« Nous souhaitons développer les relations entre les générations »

adultes, nous souhaitons développer les relations entre les générations et nous nous sommes demandés pourquoi ne pas développer une

relation avec une maison de retraite. Après la rencontre avec Christiane Laval, directrice du logement foyer de Tujac,

son enthousiasme nous a convaincu et notre décision était prise d'organiser des rencontres intergénérationnelles à l'occasion des fêtes de fin d'année ».

FIN D'ANNÉE : TOUT UN PROGRAMME!

Cette initiative s'inscrit dans le cadre de *Ville vie vacances* mis en place par le ministère de l'Emploi, de la cohésion sociale et du logement ; elle s'étalera du 26 décembre au 5 janvier sur plusieurs demi-journées. « Faire se rencontrer jeunes et moins jeunes dans une ambiance joyeuse, voilà un beau défi. Les jeunes du secteur ados du Centre Jacques Cartier ont participé à la réflexion et nous avons opté pour une sorte de parrainage, à savoir un jeune pour une personne âgée. Ils ne se sont jamais vus et ils vont faire connaissance à la faveur d'un premier après-midi, le **mardi 26 décembre** au logement foyer de Tujac, et peaufiner ensemble le programme des jours à venir. »

Le mercredi 27 décembre sera un après-midi musical puisque tout ce petit monde se retrouvera au Centre Jacques Cartier pour un *Fa Si La chanter* sur le thème *Chante-moi ton époque*. Chaque génération fera partager aux autres les chansons qu'ils aiment. Des airs d'hier et d'aujourd'hui autour d'un thé à la menthe et de démonstrations de danse. **Vendredi 29 décembre**, pour clore l'année, petite balade en centre ville avec visite au marché de Noël.

Mercredi 3 janvier, grande journée au cours de laquelle le groupe se rendra au bowling pour une joyeuse compétition sans précédent.

Enfin, le **vendredi 5 janvier** sera un après-midi cinéma, une nouvelle occasion pour tous de discuter et d'échanger des points de vue à l'issue de la projection.

Oui, quand chacun y met du sien, ce que certains appellent des fossés deviennent des passerelles communicantes où chacun a l'opportunité de s'enrichir. ●

M.E.



Brive-la-Gaillarde, une cité avec son caractère

→ COMMUNAUTÉS

La fête de toutes les

La quatrième « Fête des communautés » a rencontré **un beau succès** le 19 novembre dernier salle Brassens, avec près d'un millier de visiteurs. Originaires du nord ou du sud, de l'ouest ou de l'est, ils étaient tous là pour découvrir et **partager** leur différences au cours de cette journée fraternelle.

Au lendemain de la quatrième édition de la Fête des Communautés, José Carrola et José Crespim, respectivement président et vice-président du Conseil des communautés, semblent plutôt satisfaits « Notre but est atteint, les Brivistes sont venus nombreux partager ce moment de convivialité et de fraternité entre nos différentes cultures. C'est pour nous la reconnaissance du travail accompli par le Conseil depuis maintenant cinq ans ». « Il y a quelques années, souligne José Crespim, il était impensable que les différentes communautés de Brive se côtoient ainsi. Nous avons appris à nous connaître les uns les autres, à apprécier nos différences mais aussi les similitudes que partagent nos cultures. »

Cette 4^e édition, une « fête de l'intégration » saluée par Bernard Murat, avait pour thème l'Asie. Elle s'est déclinée autour d'animations folkloriques proposées par les associations et s'est terminée par un repas 100% asiatique.

Une belle fête, donc, qui chantait nos différences, comme une reconnaissance de l'autre, un chanson qui aurait certainement plu à l'ami Brassens. ●



Le Conseil des communautés compte actuellement 12 associations :

- TUCS, *pdt Lucien de Carvalho* ;
- Les Belles au pouvoir, *pdt Houria Zitouni* ;
- Les Amis d'Asie, *pdt Vincent Tim* ;
- Couleurs plurielles, *pdt Habiba Hamid* ;
- Espérance sportive des Portugais, *pdt Jean Teixeira* ;
- Locathiers, *pdt Jacky Beaussonnie* ;
- La Passerelle, *pdt Youssef Temsouri* ;
- Solidarité des Turcs de Brive, *pdt Halil Mogol* ;
- Musulmans des Chapélies, *pdt M. Samir* ;
- Association Promotion et communication de la culture portugaise, *pdt José Crespim* ;
- Association des artisans et commerçants marocains de la Corrèze, *pdt M. Chaïb* ;
- Association AMIS, *pdt Malika Ramatallah*.

Pour tous renseignements : 05.55.92.39.39, poste 5133.

Repère

LE CONSEIL DES COMMUNAUTÉS

Créé en 2003 à l'initiative de Bernard Murat, le Conseil des communautés regroupe une douzaine d'associations (voir ci-dessus) représentant les différentes familles originaires de l'étranger. Présidé par José Carrola, le Conseil, organe consultatif, a pour vocation de donner la parole à ces Brivistes venus d'ailleurs et qui forgent aussi « le caractère de la cité gaillarde » comme le rappelle souvent le maire de Brive. Si la « Fête des communautés » est le point d'orgue des activités du Conseil, celui-ci ne manque pas de projets. Ainsi, une charte du citoyen briviste est en cours d'élaboration ; les membres du conseil projettent de se rapprocher d'autres structures similaires pour échanger avec elles expériences et idées. Enfin, le Conseil des communautés souhaite s'ouvrir à d'autres associations, notamment celles travaillant au rapprochement des nations.



José Carrola, président du Conseil des communautés accueille Bernard Murat à la 4^e Fête des communautés.

cultures



Cette 4^e édition, une « fête de l'intégration » saluée par Bernard Murat, avait pour thème l'Asie.



→ ANIMATIONS

Brive fête Noël

Du **16 au 31 décembre**, le centre-ville fête Noël ; le programme complet des animations dans les rues de la ville.



Rue de la République :

- Le père Noël distribuera des chocolats du 16 au 24 décembre ;
- Grand tirage au sort les 24 et 30 décembre. Le bulletin de participation est à retirer chez les commerçants de cette même rue.

A gagner : des bouteilles de champagne.



Rue Carnot, Majour, Barbecane et place du Civoire :

- « Cyrano de Bergerac », un comédien de rue animera ces trois rues les 22, 23 et 24 décembre ;
- Le Père Noël distribuera des cadeaux offerts par les commerçants du 16 au 24 décembre ;
- A la Maison du Père Noël, photo offerte aux enfants du 16 au 24 décembre ;
- Bancs de foies gras et d'huîtres dans les rues.

Concours de vitrines centre-Ville :

- Limite des inscriptions : 8 décembre 2006
- Passage du jury : 11 au 21 décembre 2006
- Remise des récompenses : le 21 décembre à 18h en mairie

Quartier Faro :

« Noël Blanc ».

Rue Charles Teyssier :

- Décoration des vitrines et papillottes offertes aux enfants dans chaque commerce.

Rue Gambetta :

Dégustation surprise à la clé.

Rue de Corrèze :

- Samedi 23 et dimanche 24 décembre : orgue de Barbarie, Père Noël, animateur sur échasses... ;
- Samedi 23 décembre : Stand de l'association des « Asphodèles » devant l'église St Libéral ;
- Décoration de la rue et des vitrines.

Rue de l'Hôtel de Ville :

- 9, 16 et 23 décembre : peluches géantes ;
- 24 décembre : sculpteur de ballons ;
- Reproduction de mini-fôret devant les magasins.

Intermarché, un des partenaires offre un goûter aux enfants les mercredis et samedis pendant Brive Fête Noël.

Voir aussi notre article en page événement (p5).



→ PROJET HUMANITAIRE

Cinq Jeunes en marche pour Madagascar



Anne-Sophie, Murielle, Krystel, Amandine et Laure se mobilisent pour un centre qui accueille les enfants de prisonniers à Mahambo. Départ prévu en juillet 2007.

Vous leur achèterez peut-être des confitures maison, des bougies ou des couronnes au détour d'un marché de Noël* ou d'un parvis. L'une d'elles emballera peut-être vos cadeaux des fêtes ou gardera votre enfant... C'est bien simple, depuis plusieurs mois, tous les petits boulots y passent. Les cinq jeunes filles récoltent ainsi patiemment de quoi financer le projet humanitaire qu'elles mèneront en juillet prochain au nord-est de Madagascar, à Mahambo (prononcez mahambe), dans un centre d'accueil temporaire pour les enfants de prisonniers, géré par l'association Amadea. En achetant le matériel nécessaire sur place, elles aménageront elles-mêmes un espace jeux avec balançoires, toboggans et tourniquets, isoleront et décoreront un étage de dortoir, sans oublier d'animer des jeux d'éveil pour les enfants de 6 à 7 ans. Elles apporteront également des graines et des plants d'arbres fruitiers pour le verger qui bénéficie d'un climat proche du nôtre. Anne-Sophie, Murielle, Amandine, Krystel et Laure sont cinq Jeunes en marche (JEM), branche des Scouts et Guides de France pour ceux et celles de 18 à 21 ans qui doivent s'investir dans un

projet sur deux ans. « Cela nous apprend à nous débrouiller par nous-mêmes et c'est très motivant d'aller vers l'autre, d'aider. » Elles se chargent de tout, de A à Z, juste aiguillées par un couple d'animateurs. « Tous ceux qui, avant nous, ont mené des projets à l'étranger en sont revenus transformés, c'est ce qui nous a poussé à partir. Mais nous savons que même en nous préparant psychologiquement, ce sera un choc. » Généreuses et réalistes ! « Nous allons vivre quatre semaines dans des conditions difficiles, alors nous apprenons à nous connaître, en soudant l'équipe par des week-end ensemble. » Pour leur projet « Destination Madagascar », elles ont déjà récolté plus de la moitié des 20.500€ nécessaires. Et elles ont d'autant plus de mérite qu'elles sont éparpillées chacune dans une ville différente pour suivre leurs études universitaires. Leur enthousiasme, leur générosité et leur simplicité sont leur sésame. ● M.C.M.

* Elles tiendront un stand au marché de Noël de Meymac le 17 décembre. Pour les aider : Amandine, 06.12.91.93.51.

EN BREF

→ Nouveaux arrivants

Tous les six mois, la Ville, en partenariat avec l'association AVF, organise une réception de bienvenue pour les nouveaux habitants. La prochaine qui rassemble les familles installées à Brive entre avril et septembre, se déroulera vendredi 15 décembre, 18h30, salle Brassens.

Ce sont quelque 480 familles qui ont été invitées. Si vous aussi, vous êtes nouveaux brivistes, vous pouvez vous faire connaître auprès du cabinet du maire (05.55.92.39.39 poste 5131). Les nouveaux brivistes n'en ont pas moins besoin de sacs poubelle et le Sirtom pense à eux : il organise une permanence mardi 12 décembre pour distribuer des sacs plastique noirs et jaunes, de 11h à 12h30 et de 16h à 18h30, place Winston Churchill.

→ Prime à la naissance

Depuis 2002, la Ville offre aux familles brivistes une prime de 300 euros à l'occasion de la naissance des deux premiers enfants. Le 22 décembre, une cérémonie rassemblera en mairie les familles concernées par un heureux événement entre le 1^{er} janvier et le 30 septembre 2006.

→ 10 ans de mission

La mission locale des jeunes de l'arrondissement de Brive fêtera ses 10 ans le 12 décembre prochain.

Brive-la-Gaillarde, une cité avec son caractère

→ PATRIMOINE

Un blason, témoin de l'histoire de notre ville



Depuis le 30 octobre, l'un des anciens blasons de la Ville de Brive est placé sur la façade nord de l'hôtel de ville. Il est visible par tous en regardant les deux ailes fin 18^e siècle de la mairie, placées en équerre et encadrant le petit jardin sur le côté du bâtiment. Claire Moser, conservatrice du musée Labenche retrace pour *Brive Magazine* le parcours de ce blason :

« Cet ancien écusson portant les neuf épis de blé disposés en trois fleurs de lys, est représenté tenu par deux estafiers ou valets armés. Dans un phylactère figure la devise *BRIVA LEMOVICII INFERIORIS CAPUT*, Brive capitale du Bas-Limousin.

Ce blason était primitivement situé à l'intérieur de l'ancien hôtel de ville construit entre 1849 et 1851 dans un style néo-classique selon l'inspiration de l'architecte italien Charles Albrizio, sur le mur central dans l'escalier d'honneur. Après le départ des services de la ville dans le collège des Doctrinaires en 1974, l'édifice de la place Charles de Gaulle a été affecté à la Bibliothèque municipale et le blason put veiller sur les allées et venues des lecteurs jusqu'en 1990, date à laquelle les locaux durent être agrandis. Le blason fut alors oublié au musée Labenche d'art et d'histoire. Mais sa destinée suivant son cours, il retrouve sa place et enrichit notre patrimoine. » ●

→ COMMUNAUTÉ D'AGGLOMÉRATION DE BRIVE

Communiqué de Jacques Coste, vice président chargé de la démocratie locale

Jacques COSTE, Vice-Président de la CAB chargé de la Démocratie Locale a exprimé son vif étonnement en découvrant les propos tenus récemment par certains conseillers communautaires lors d'une récente conférence de presse : « Tous les élus de la CAB sont égaux devant le débat démocratique. Le Président de la CAB donne toujours la parole à tous les élus qui le demandent et ne conclut jamais un Conseil Communautaire sans s'assurer qu'un élu ne souhaite intervenir.

Quant au fait d'évoquer un manque de démocratie, je tiens à rappeler qu'au niveau du Bureau de la CAB siègent les 15 maires ou leur représentant, toute tendance politique confondue. Nous voyons là une preuve évidente de la bonne santé de notre démocratie.

Ce type de fonctionnement doit nous rassurer car il correspond à l'attente de nos concitoyens, puisqu'il s'agit de l'intérêt public des dossiers que nous avons à traiter.

Notre méthode de travail est basée sur l'écoute, le respect et la confiance mutuelle. »

2^E FORUM PROFESSIONNEL DU BÉBÉ

→ **ENFANTS** Brive accueille les 8 et 9 décembre prochains le 2^e Forum professionnel du bébé et de l'enfant organisé par le Journal des professionnels de l'enfance.

Ce forum national a pour objectif de créer un lien entre les différents professionnels pour permettre une meilleure prise en charge de l'enfant et d'éviter le cloisonnement qui immobilise les actions. Il se veut un lieu de rencontre, d'échanges et d'interactivité proposant à ses participants de mettre en commun leurs expériences et leurs réflexions à la fois multiples et différentes mais qui ont toutes l'intérêt de l'enfant.

Des conférenciers nationaux et internationaux experts dans leur domaine seront présents. Plus de 500 professionnels de l'enfance (pédiatres, infirmières puéricultrices, sages-femmes, auxiliaires de puériculture, assistantes maternelles, psychologues, éducateurs de jeunes enfants, directrices de crèche, médecins de PMI...) venant de toute la France sont également attendus. Le vendredi soir une conférence gratuite, en présence du Dr Jacky Israël, pédiatre néonatalogiste réputé.

Les débats se déroulent salle Escande de l'immeuble consulaire. La conférence a lieu, elle, de 20 h à 22h. Pour en savoir plus : www.jdpe.fr.

→ LE CRÉDIT AGRICOLE EN CORRÈZE A UN SIÈCLE

Un centenaire toujours vert



Les dirigeants du Crédit Agricole Centre France : de gauche à droite : B.Lolliot, directeur général ; B. Bordas, directeur commercial Limousin et J.P. Lacroix, président du Crédit agricole en Corrèze.

Deux mille invités réunis à l'Espace des Trois Provinces, 180 serveurs pour un repas préparé par une trentaine de restaurateurs des Logis de France, le Crédit agricole Centre-France avait vu les choses en grand pour fêter dignement, le 16 novembre dernier, les cent ans de l'arrivée en Corrèze de la banque des agriculteurs. C'est à Peyrelevade, en mai 1906 que le Crédit agricole crée sa première caisse locale. Quelques mois plus tard, naît la Caisse régionale, à Tulle.

L'après-midi de ce 16 novembre, le directeur général du Crédit agricole Centre France, tenait une conférence de presse dans les salons de Castel Novel. L'occasion pour Bernard Lolliot de revenir sur le passé de son établissement dont l'histoire

« est étroitement imbriquée dans celle de la Corrèze de ces 100 dernières années ». « Financier du monde rural comme le voulait sa vocation, puis de l'habitat, la banque obtient en 1985, l'autorisation d'intervenir dans les villes puis les entreprises. « Notre force, explique Bernard Lolliot, est d'avoir toujours accompagné nos clients et l'évolution des régions ». Aujourd'hui, le Crédit agricole Centre

France regroupe cinq départements*, emploie près de 2.000 personnes dont plus de 500 en Corrèze - 200 emplois doivent être créés sur cinq ans. Premier banquier des ménages, des entreprises et des collectivités locales, le Crédit agricole compte actuellement 55 agences en Corrèze. Bernard Lolliot devait aussi annoncer la création de quatre nouvelles agences dans les deux ans dont une rue Pierre Sépard (1^{er} trimestre 2007) et une autre à Malemort sud.

Soucieuse de « ne pas renoncer à sa vocation

de banque rurale et locale », le Crédit joue aussi la carte de la modernité avec la mise en service, l'an prochain, de quatre camions-banques, lesquels viendront épauler celui qui existe déjà. « Bourrés de technologie »

comme le souligne le patron de la banque verte, ces camions appelés à sillonner la campagne corrézienne sont de « véritables guichets bancaires avec un vrai conseiller dedans ». « Notre intérêt, martèle Bernard Lolliot, c'est que la campagne se porte bien, car si elle meurt, on ne sera pas bien. » ●

P.C

* Cantal, Puy-de-Dôme, Allier, Corrèze et Creuse.



Deux mille invités pour une soirée festive à l'Espace des Trois Provinces.

ÉLECTIONS

→ INSCRIPTIONS SUR LES LISTES ELECTORALES

Seules les personnes inscrites sur les listes électorales pourront participer à l'élection du président de la République et aux élections législatives, prévues en 2007.

Les personnes souhaitant s'inscrire pour voter en 2007 doivent effectuer les démarches nécessaires avant la fin de l'année. Les inscriptions se font en mairie par les intéressés eux-mêmes ou par un tiers dûment mandaté (procurateur sur papier libre).

La date limite des inscriptions est fixée au **Samedi 30 décembre 2006**.

Elles peuvent également être adressées par courrier au moyen du formulaire d'inscription agréé (modèle A n°12669*01).

Dans cette hypothèse, la date limite s'apprécie au jour de la réception de la demande par la mairie. Toute demande d'inscription qui parviendra en mairie après le 30 décembre ne pourra être prise en compte que pour l'année 2008.

Les formulaires d'inscription agréés sont disponibles en téléchargement sur le site internet du ministère de l'Intérieur à la rubrique élections/comment voter?

<http://www.interieur.gouv.fr>

A noter également que les jeunes français atteignant l'âge de 18 ans sont invités à prendre contact avec la mairie de leur domicile pour vérifier s'ils seront bien inscrits d'office.

Pour tous renseignements:
Service des élections de la :
Tél : 05.55.18.16.36
ou 05.55.18.16.37 ●

→ GROUPE DES ÉLUS SOCIALISTE ET APPARENTÉS

Rapport de la Chambre Régionale des comptes : le coup de bluff de la majorité

La majorité municipale fait semblant d'être satisfaite, un peu comme un élève qui prend une note inférieure à la moyenne et qui dirait être très content parce que d'autres ont eu un zéro pointé. S'il y a effectivement un désendettement significatif de la ville, il est également souligné que c'est grâce à un niveau de fiscalité très élevé et à la vente du patrimoine.



association avait été créée (15000€ de subvention). La Chambre « s'interroge sur les motivations à l'origine de la création de cet organisme, dans la mesure où la commune dispose de services municipaux aptes à traiter un tel dossier », « les conditions de recours à une association et de défraiement d'un fonctionnaire territorial sont caractéristiques d'un contournement des règles qu'une collectivité territoriale devrait s'attacher à respecter. »

Les principaux éléments relevés font apparaître :

- Une faible réalisation des investissements annoncés (moins de 50%)
- Un transfert de compétences à la Communauté d'agglomération de Brive (CAB) qui ne s'est pas réellement accompagné d'un transfert de personnel.
- Une manque de transparence et de lisibilité des comptes, une absence de contrôle de gestion et, pire, la non utilisation des études réalisées en interne.

Ce manque de rigueur est illustré par 3 dossiers mis en exergue par les magistrats de la Chambre Régionale des comptes :

- Le dossier technopole : une éphémère

territorial sont caractéristiques d'un contournement des règles qu'une collectivité territoriale devrait s'attacher à respecter. »

- Le projet abandonné de la bibliothèque de Tujac : opération confiée à la SEMABL, celle-ci a coûté 322 000€ à la commune, pour rien...

- La SEMABL : il est noté à la fois « l'absence d'examen des comptes-rendus d'activité par le Conseil Municipal... », ainsi que l'absence d'une commission de contrôle spécifique et d'un véritable contrôle interne »...

Nous sommes bien loin de la « gestion de père de famille » à laquelle le Maire voudrait nous faire croire. ●

Philippe Nauche

P.S. En savoir plus, sur mon blog : www.philippe-nauche.com

MERLIN ? ENCHANTÉ !

Lors de la dernière séance du conseil municipal, le sénateur-maire a émis un doute sur le fait que, comme je l'ai écrit ici, les Brivistes s'étant rendus à Sikasso en 1985 avaient

tous réglé le prix de leur billet de retour. « La société Merlin Médical, a déclaré le sénateur-maire, avait alors payé 8 billets d'avion



et vous savez combien j'étais proche de cette société à l'époque ».

Cette affirmation est tout à fait exacte, mais elle est l'occasion de préciser que chaque bénéficiaire d'un billet (financé ou non par la société Merlin) en a versé le prix au comité de jumelage.

Ce rappel historique du sénateur-maire est d'ailleurs l'occasion de se souvenir de la façon dont la société Merlin Médical, qu'il dirigeait alors, s'est montrée généreuse, non seulement avec Sikasso, mais aussi avec de nombreuses associations et clubs sportifs locaux. Beaucoup se souviennent avec émotion de la période pendant laquelle cette société, aujourd'hui disparue du ciel briviste, pratiquait un mécénat prodigue et désintéressé.

Etienne Patier

**Le bureau des élus de l'opposition se situe
14 Boulevard du Salan
Tél : 05.55.18.02.18
mardi après-midi
mercredi après-midi
jeudi après-midi**

→ GROUPE DES ÉLUS COMMUNISTE

La dette « fond »... pas les impôts

« La dette fond, la Ville jubile » selon un journal local qui identifie anormalement la majorité UMP à notre ville.

LA « FONTE » ? : Si l'on en croit la Cour des Comptes, « la capacité de désendettement est de 5,8 ans en 2005 contre 5,6 ans l'année précédente... et sa portée est à relativiser compte tenu de l'impact des différentes cessions d'actifs ». Autrement dit la gestion municipale est le décalque de celle du gouvernement : on vend les bijoux de famille, en l'occurrence le patrimoine public.

PAR AILLEURS LES IMPOTS AUGMENTENT. La taxe d'habitation et le foncier bâti ont augmenté de 22,5 % entre 2002 et 2007. Pour faire fondre, la méthode miracle, c'est faire « suer » les contribuables. Ces augmentations frappent tous les citoyens y compris les plus modestes. Bien peu « jubilent ». Malgré cela « les marges de manœuvre fiscales de la Ville restent étroites » (rapport de la Cour des Comptes).

UNE DIMINUTION IMPORTANTE DE

L'ATTRIBUTION DE COMPENSATION ET UNE STAGNATION DES DOTATIONS DE L'ÉTAT : cette attribution a diminué de 18 % entre 2002 et 2007. L'Etat se désengage, prive les collectivités de ressources.

DES INVESTISSEMENTS ANNONCÉS... MAIS PEU REALISÉS : « le taux de réalisation des investissements est faible... il est de 51,5 % en 2004, de 42,6 % en 2005 » dit la Cour des Comptes. Moins d'une réalisation sur deux. Un plan pluriannuel d'investissement 2002-2012 fut annoncé à grand fracas. On nous décline des projets pour chaque lettre de l'alphabet. L'annonce est une chose, la réalité est toute autre.

Ailleurs, des maires se rebiffent. A Brive, on opine et on se rattrape sur les deniers des citoyens. ●

André PAMBOUTZOGLOU

Conseiller Municipal de Brive
Vice-Président du Conseil Régional

→ GENS D'ICI ET D'AILLEURS

René Bizac : Il était une fois... le théâtre

René Bizac est **né à Brive** et vit aujourd'hui à Bruxelles. **Homme de théâtre**, il conjugue la passion des mots, du rugby, de la cuisine et de toutes les saveurs de la vie. Portrait d'aujourd'hui et regards sur un passé toujours présent.

Années 60 : un bolide rouge déferle dans la vaste allée de platanes des jardins de la Guierle. Au volant de cette rutilante voiture à pédales, un petit garçon de trois ou quatre ans à la conquête du monde sous l'œil bienveillant de la présence maternelle...

Novembre 2006 : la conversation se déroule au téléphone. Le petit garçon qui enchantait le parc de la Guierle avec ses rêves d'enfants vit aujourd'hui à Bruxelles.

Homme de théâtre, auteur, metteur en scène, comédien, René Bizac conjugue

une passion des mots avec un métissage permanent que l'on retrouve dans ses textes, écrits dans une langue lumineuse. Ses pièces sont largement jouées, applaudies et son travail reconnu par-delà les frontières, pourtant, dès que l'on aborde le rapport avec Brive, les couleurs de l'enfance prennent place dans sa voix. Cette ville, Brive-la-Gaillarde, il y est né. Et il l'a quittée à l'âge de 13 ans. Qu'importe les années... Elle respire encore aujourd'hui dans sa peau. Par-delà les images qui remontent du passé s'inscrivent des odeurs et des sensations, celles-là

mêmes qui ravivent un présent à ces souvenirs vieux de trente ans. « A l'époque, raconte-t-il, il y avait le marché à bestiaux en plein air... les véhicules des paysans descendus des campagnes, garés aux abords, mais aussi dans la ville... toutes ces "tractions avant" d'avant-guerre, ces camions gris, maculés de boue... l'odeur animale... Je la sens encore...».

Les premières années du petit René Bizac respirent le foie gras de l'entreprise familiale installée rue François Mialet. Sise un peu plus loin, la maison de sa grand-mère et le jardin qui communique avec un lieu mystérieux, l'institution Jeanne d'arc : « Un royaume secret réservé alors aux seules jeunes filles. Quelque chose comme un privilège ou un interdit. Les tabliers roses, la cour de récréation... Aujourd'hui, l'usine n'existe plus, la maison de ma grand-mère non plus. A sa place une résidence qui porte son nom et, à l'arrière de ce qui fût son jardin, juste une rue...».

DE BRIVE À BRUXELLES...

La vie des enfants épouse celle des parents et lorsqu'en 1975, les siens décident de rejoindre la terre maternelle, la Belgique, la petite tribu prépare ses bagages. C'est

ACTUALITÉS

- "**Le Prince de la pluie**" va être joué au Festival international de Théâtre de Frankfort, en janvier 2007.

- "**François Mailliot**", qui fait partie de la sélection 2006 de l'ANETH (*Aux nouvelles écritures théâtrales, Paris*), va être lu au Théâtre du Rond Point, à Paris, en avril

- Cinq pièces sont à l'heure actuelle en production, création prévue en 2007-2008 :

"**Stan et les Papous**" (dans une mise en

scène de Didier De Neck),

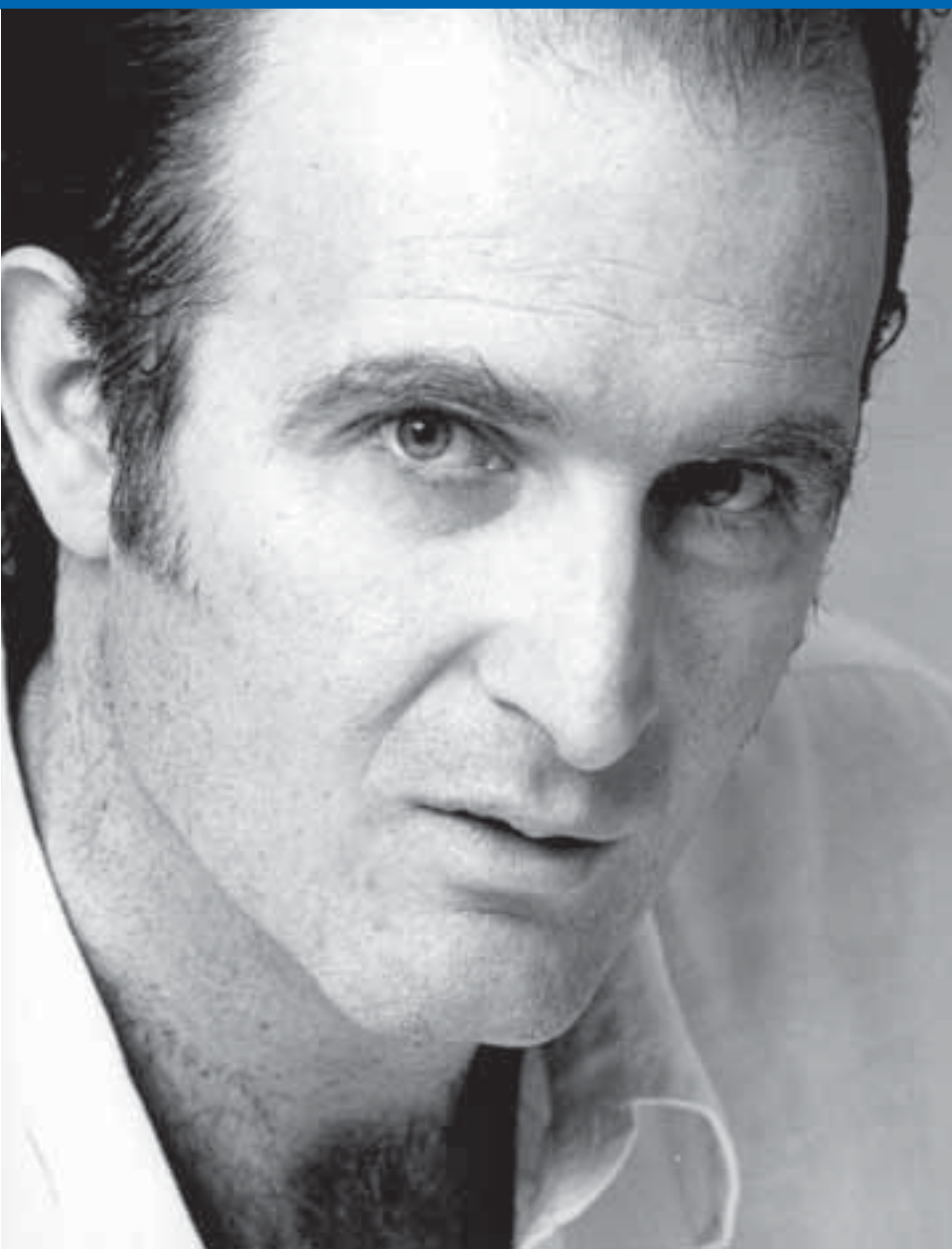
"**François Mailliot**" (dans une mise en scène d'Emmanuelle Mathieu),

"**Un Conte divers**" (dans une mise en scène de Véronique Dumont),

"**Sous le ciel**" (dans une mise en scène de Flore Van Hulst),

"**Gisèle**" (co-écrit et co-mis en scène avec Caroline Safarian).

- Une "**pièce musicale**", co-écrite avec le chanteur et musicien Jeff Bodart, est en phase d'achèvement.



une première rupture pour le jeune adolescent qui n'est pas content de quitter son école et ses amis. Mais ce départ éveille aussi l'opportunité de découvrir un nouveau pays, une culture et un mode de vie différents. Curieux de l'autre, des autres, le jeune garçon fait une force de ce changement et surtout, il découvre le théâtre.

... ET DES FINANCES AUX PLANCHES !

« J'ai commencé le théâtre à l'école en arrivant en Belgique et il a rythmé toutes mes études ». Suivront une première mise en scène à 17 ans, le théâtre à l'université puis un détour par une école parisienne de théâtre alors qu'il terminait à Bruxelles un troisième cycle universitaire. Le

théâtre l'accompagne au fil des ans alors que sa vie se dessine pour répondre à la tradition familiale : il devient banquier d'affaires.

« Je suis allé à fond dans mon métier. Je menais une vie itinérante de Luxembourg à Paris en passant par Monaco et bien sûr Bruxelles ». Il ajoute, en prémices à la nouvelle rupture qui se profile : « A 34 ans, j'avais plutôt bien réussi, je mettais tous les jours mon costume de banquier mais parallèlement je continuais à écrire ». Le changement est soudain. En 1996, il quitte le monde de la finance pour se lancer complètement dans le théâtre. Il devient un « acteur qui écrit », souligne-t-il en souriant.

Bien qu'audacieux, son choix se révèle être le meilleur et, dès 1998, le succès

entre en scène dans sa vie. Les pièces s'enchaînent - « Plus j'écrivais, moins je jouais » - et son nom devient incontournable. En 2000, sa pièce *Le Prince de la pluie* reçoit tous les honneurs, celles qui suivent (*Le sapin en plastique, La Véranda*) conquièrent tout autant le public.

LE RUGBY ? UN ART DE VIVRE !

L'homme d'aujourd'hui n'oublie pas. Les blessures et les forces. De Brive à Bruxelles, de multiples saveurs gouleyantes sont restées gravées dans son cœur. Comme la gastronomie et le rugby. Né dans le foie gras briviste et la vieille prune lotoise, il n'omet pas d'évoquer le plaisir des papilles : « La pâtisserie Compagnon, passage obligé pour toutes les fêtes de familles. Des « Financiers » à se damner. Je me suis damné plus d'une fois... ».

Quant au rugby, il s'en rassasie lors de chaque venue dans la maison familiale. « Le rugby est sacré ! C'est dans les tripes et quand je viens en Corrèze, je vais au match partout où il y en a ! La dernière fois, c'était du rugby à 7 parce que la saison classique était terminée ».

Sur le sujet, il est intarissable... « Le Stade... La légende de la finale perdue, déjà, contre Agen en 1965, la ville déserte, la promesse d'un jour de congé en cas de victoire. Et puis celle de 1972, contre Béziers, ... Cette finale de Bordeaux, sans rien, sans essai. Et puis celle de Paris, encore contre Béziers. Cette relance de la dernière minute de Yachvili, Marot, et le trois-quart centre Badin qui échoue si près... 13-12. Des larmes. Encore des larmes. Je ne les oublie pas.

Aujourd'hui, chaque semaine encore, j'attends l'heure de la fin du match et je vais consulter les résultats, souvent la déception en regardant l'écran. Mais toujours les larmes de ces finales perdues. »

La vie de René Bizac est une riche odyssée entre deux pays. Homme de théâtre briviste exilé à Bruxelles, il est resté fidèle à ses racines et ses terres. D'accord, « Nul n'est prophète en son pays », mais le choix d'une de ses pièces pour l'ouverture du nouveau théâtre de Brive ne serait-il pas un beau clin d'œil...? ●

Myriam Entraygues

VIE COMMUNALE

→ AU CONSEIL MUNICIPAL

Le rapport de la Chambre

A l'occasion du dernier conseil municipal, le rapport de la Chambre régionale des comptes était présenté.

Ce document impartial de 47 pages examine la **gestion de la municipalité sur la période 1999-2005.**

En ouverture de la séance de ce conseil municipal du vendredi 17 novembre, Bernard Murat rappelait que c'était le premier conseil sans la présence de Bernadette Bouroumi, directeur de cabinet, décédée brutalement le 28 octobre. Il demandait à l'assistance une minute de silence à sa mémoire.

« TRANSPARENCE DANS LA GESTION MUNICIPALE »

La première partie de ce conseil municipal fut consacrée au rapport d'observations définitives de la Chambre régionale des comptes qui a rendu ses conclusions sur la gestion de la ville.

En préambule, Bernard Murat notait que comme tout document de la Chambre régionale des comptes, « ce rapport était un document impartial et, qu'à ce titre, l'objectivité de ses conclu-



Perspective du futur Théâtre municipal.

sions ne pouvait pas être contestée. Il remplace ainsi l'audit que l'équipe municipale souhaitait commander et s'inscrit parfaitement dans cette volonté de transparence dans la gestion de la Ville ».

Ce rapport de 47 pages réalisé à partir de janvier 2006 porte sur la gestion de la ville par la municipalité sur la période de 1999 à 2005 et aborde tous les grands thèmes : la situation financière de la Ville, le personnel municipal, la politique scolaire, ... « Il faut rappeler que durant cette période, a été créée la CAB, ce qui

fut un véritable bouleversement pour notre administration ».

LA VILLE SE DÉSENDETTE...

En page 5 du rapport, la Chambre des comptes note « un désendettement significatif de la commune ». Effectivement, de 2000 à 2005, le montant global de la dette a diminué de 21%. Après avoir été en 1994, la 4^e ville la plus endettée de France, le niveau d'endettement de Brive est, au 31 décembre 2005, inférieur à celui de la moyenne des villes de 50.000 à 100.000 habitants. .../

→ CONSEIL MUNICIPAL

Le rapport de la Chambre régionale des comptes du Limousin (suite)

...ET AUGMENTE SES INVESTISSEMENTS

Ce résultat est obtenu alors que parallèlement la Ville continue d'investir : 13 millions d'euros en 2004, 15,9 millions en 2005 et 16,6 millions prévus au budget 2006. S'il est mentionné dans ce rapport « le faible taux de réalisation des investissements », celui-ci s'explique notamment, toujours d'après le Chambre régionale des comptes, par les contraintes résultant des engagements pris au titre de participation à des programmes non initiés par la Ville : le contournement nord, le contrat d'agglomération, le campus universitaire, etc.

SINCÉRITÉ ET MAÎTRISE

A plusieurs reprises dans son rapport, la Chambre régionale des comptes souligne que la Ville de Brive « témoigne d'un effort certain de sincérité comptable », d'un effort de clarification » (p.7 du rapport). La Ville a maîtrisé ses charges de fonctionnement à caractère général qui « ont moins progressé que l'inflation entre 2000 et 2005 » (p.1 du rapport).

LE PERSONNEL MUNICIPAL

La masse salariale a augmenté pendant cette période, soit 18% entre 2001 et 2005. Cette augmentation s'explique par des décisions de la municipalité : la pérennisation d'emplois jeunes, la création de la police municipale, la prise en régie directe du musée Edmond Michelet, la municipalisation de la cuisine centrale, l'évolution des carrières et ancienneté des agents.

Cette augmentation résulte d'éléments imposés à la collectivité : l'application des 35 heures depuis le 1^{er} janvier 2002, l'évolution de l'indice de la fonction publique (entre 0,5% et 1,8% par an). Il est à noter que le taux d'absentéisme est



Dans son rapport sur la gestion de la Ville de Brive, la Chambre régionale des comptes a noté la qualité de l'accueil et des activités périscolaires dans le domaine de la petite enfance.

inférieur à la moyenne nationale, soit 6,5% à la Ville de Brive et 7,8% au plan national. Quant au budget formation, il est en hausse constante entre 2001 et 2005, ce qui souligne le souci d'adaptabilité des équipes à l'évolution des métiers et des techniques et la volonté d'améliorer les services aux brivistes. Selon la Chambre régionale des comptes, « le personnel communal est caractérisé par une grande stabilité ». L'ancienneté moyenne est de 16 ans et le motif principal de départ est la retraite ; en 2001, les mutations représentent 6 départs sur 45.

LA BIBLIOTHÈQUE DE TUJAC UN ABANDON ASSUMÉ

Le rapport souligne l'abandon du projet de la Bibliothèque de Tujac. Ce projet n'a pu être poursuivi car la Ville s'est engagée à investir dans un outil culturel moderne, accessible aux personnes à mobilité réduite et partagé par l'ensemble des quartiers : le médiabus. Le maire rappelait également que cette décision avait été prise suite à la concertation avec les habitants lors d'une réunion de quartier ; ils avaient alors exprimé le sentiment de ne pas vouloir être « écartés » du centre ville avec ce projet de bibliothèque à Tujac.

PETITE ENFANCE : BRIVE MONTRE L'EXEMPLE

Le document de la Chambre régionale des comptes souligne les efforts faits par la collectivité dans le domaine de la petite enfance, notamment pour ce qui est de la qualité des prestations proposées par la Ville dont les repas. La Chambre régionale des comptes note également qu'au sein de la politique municipale, la scolarité détient une place forte. Elle rappelle la qualité des actions menées par la Ville dans le cadre des activités périscolaires; et de citer : « Les activités périscolaires sont assurées le matin, et le soir, dans l'enceinte de l'école. Ce temps ne se résume pas à une simple garderie : diverses activités sont proposées. », mais aussi : « la ville met en place dans les 10 écoles primaires et maternelles de la ZEP des ateliers nombreux (informatique, théâtre, VTT, danse, lecture, etc. » (p.36 du rapport) ou encore celles mises en place pour faciliter l'accueil des enfants handicapés.

Enfin, s'agissant de l'accueil dans les écoles maternelles, la Chambre régionale des comptes constate qu'à l'inverse de la tendance nationale, « la commune a toujours réussi à accueillir tous les enfants de 2 à 6 ans que leurs parents désiraient scolariser, comme le montre le pourcentage des enfants de 2 ans scolarisés à Brive, chiffre qui est près de deux fois supérieur (50 à 60%) à celui qui est constaté au plan national (30 à 35 %). A partir de 3 ans, 100% des enfants de cette tranche d'âge sont scolarisés » (p.36 du rapport).

LES CONCLUSIONS

Le rapport d'observations définitives de la Chambre régionale des comptes du Limousin souligne la bonne santé financière et opérationnelle de la collectivité mairie qui a aujourd'hui retrouvé sa solvabilité et qui a donc gagné au fil des années sa crédibilité vis-à-vis de ses partenaires. Certains points techniques et administratifs doivent encore être améliorés. Certaines réponses (rendues publiques) à ces observations ont déjà été apportées par la Ville. Le rapport et les réponses peuvent être consultés par chaque citoyen qui le désire auprès du Directeur général des services de la Ville ou sur le site de la commune, www.brive.fr. ●

Rapport de la Chambre régionale des comptes : rencontre avec Liliane Parquet, maire adjointe chargée des finances

Brive Magazine : La Chambre régionale des comptes a rendu ses conclusions. Qu'en pensez-vous ?

Liliane Parquet : Ce rapport a été présenté lors du conseil municipal du 17 novembre au cours duquel tous les élus qui l'ont souhaité, ont pu s'exprimer. Ce rapport, dont personne ne peut contester l'objectivité et l'indépendance, a donné un quitus pour l'action que nous menons depuis 12 ans; le rapport actuel couvre la période de 1999 à 2005 mais déjà le précédent rapport avait donné les mêmes indications.

Il est reconnu une bonne gestion avec le désendettement et l'évolution sensible de l'investissement en constante augmentation. Il est également souligné les efforts de transparence dans la gestion municipale et surtout la qualité des services à la population, notamment de la petite enfance.

B.M. : La Chambre régionale des comptes a toutefois formulé certaines préconisations...

L.P. : En effet. Il s'agit de recommandations administratives et techniques et non pas de gestion. D'ailleurs, je souligne qu'aucune irrégularité n'a été relevée par la Chambre régionale des comptes, ce qui est suffisamment rare dans les collectivités pour être relevé. Nous avons déjà en partie répondu à ces préconisations tel le conseil de gestion que le maire veut faire évoluer vers un véritable contrôle de gestion. C'est d'ailleurs le sens de la feuille de route qui sera donnée au directeur général des services de la Ville pour tenir compte des conseils toujours dans le souci d'un meilleur service à nos concitoyens.

B.M. : On vous reproche un trop faible niveau d'investissement. Que répondez-vous ?

L.P. : Comme le relève la Chambre régionale des comptes, cette situation s'explique par les contraintes résultant des engagements pris au titre de participation à des réalisations non initiées par notre collectivité : contournement nord, contrat d'agglomération, campus universitaire notamment. Je rappellerai que durant le 1^{er} mandat, le compte administra-



tif fait apparaître 42 M€ d'investissement soit, 6 centres de secours; le 2^e mandat tourne autour de 64 M€, ce qui représente 4 Centres nautiques et tout cela, avec une augmentation des taux communaux de moins de 1% par an depuis 1995. Voilà la vérité que chaque citoyen peut vérifier en consultant le rapport.

Depuis 2000, notre taux d'investissement est en augmentation significative tous les ans. D'ailleurs, les Brivistes se rendent bien compte que leur ville bouge, que de nombreuses réalisations et équipements voient le jour. Les élus de l'opposition n'aiment-ils pas d'ailleurs se faire photographier lors des visites de ces chantiers? Ces réalisations parlent d'elles-mêmes et ne peuvent être contestées sauf pour entretenir une polémique inutile.

B.M. : Pour conclure, quel sera votre mot de la fin ?

L.P. : Nous avons déjà eu deux rapports de la Chambre régionale des comptes; le premier en 1995 qui ne concernait pas notre gestion. Le second en 2001 fut déjà l'objet des mêmes critiques de l'opposition, mais qui s'en souvient ? Sitôt rendus publics, en général les rapports rejoignent les oubliettes administratives et médiatiques. Celui-ci ne subira pas le même sort. Le maire qui a eu l'occasion de s'entretenir et de débattre à plusieurs reprises avec le conseiller de la Chambre régionale des comptes lors de son audit, a au contraire décidé de s'appuyer sur certaines analyses pour mettre en application des conseils pour améliorer le fonctionnement interne de notre administration. ●

Les délibérations du conseil municipal

BRIVE, VILLE DE CULTURE

La culture prend une place importante dans les investissements de ces orientations budgétaires avec le lancement des travaux de réhabilitation du Théâtre pour des crédits de paiement à hauteur de 4, 73 millions d'euros.

et aussi :

La programmation des investissements concerne également : les terrains familiaux, l'espace Chadourne, la redynamisation du coeur de ville, les acquisitions foncières, l'enseignement et les installations sportives ».



TROIS PROVINCES : TARIFS

La maison des Trois Provinces fait l'objet de demandes de réservation. Le conseil municipal a voté une tarification pour la location :

salle de réunion de la Maison :

40 € la 1/2 journée pour les entreprises et collectivités brivistes, 200€ pour les non-brivistes.

Journée : 80 € et 360 € (non brivistes).

Salle à manger + cuisine :

1/2 journée : 80€ et 300 € (non brivistes).

Journée : 150 € et 560 € (non brivistes).

salle de réunion + salle à manger + cuisine : 1/2 journée 120 € et 500 € (non brivistes) Journée : 230 € et 920 € (non brivistes).

AIDES AUX ASSOCIATIONS

Subventions exceptionnelles :

Brive - Sikasso : 1524 € ;

Associations des commerçants et artisans de Brive : 30.000 €,

Subvention de fonctionnement :

Bridge club briviste : 1525 €.

CONVENTION POUR LA POLITIQUE CULTURELLE DE LA VILLE

Une convention de partenariat, qui s'inscrit dans le cadre d'une convention quadripartite, va être signée avec la compagnie Hervé Koubi. Cette convention définit les modalités de la résidence à Brive de la Compagnie Koubi pour la période 2007, 2008, 2009. ●

ORIENTATIONS BUDGÉTAIRES POUR 2007

Lors du dernier conseil municipal, Liliane Parquet, maire adjoint chargée des finances publiques présentait les grandes orientations pour le budget 2007 qui sera voté lors du prochain Conseil municipal, le 21 décembre. Ces orientations budgétaires confirment la continuité de la politique

municipale avec la poursuite du désendettement et celle de l'augmentation des investissements. « Le budget 2007, d'un montant prévisionnel global de 103,84 millions d'euros est caractérisé par la même volonté de poursuivre le développement de Brive » soulignait Liliane Parquet.

0% : pas d'augmentation des taux communaux des impôts (taxe habitation, taxe foncière)

Impôts

20 M€ : soit une augmentation de 3,5 millions d'euros par rapport à 2006.

Investissement

+12% : soit + 300.000€ pour le budget consacré à la rénovation de la voirie qui sera porté à 3,50 millions d'euros; une décision qui fait suite aux besoins exprimés par les habitants dans certains quartiers lors des permanences d'élus, Mairie services des Comités de quartiers. Sachant que le contournement nord s'ajoute pour 1, 53 M€, cela représente au total 5 M€.

Rénovation de la voirie

Foires grasses, qualité oblige



Les marchés gras de Brive font à nouveau étalage de leurs produits de saison

De décembre à mars, c'est la pleine saison des foies, magrets et autres produits gras d'oie ou de canard... Des marchés que l'on nous envie, paraît-il, même en Périgord. Cette année, les foires grasses seront cinq, avec une nouvelle venue : une foire primée aux chapons le 16 décembre salle Brassens.

« Il n'y a pas un marché en Périgord qui vaille celui de Brive » et c'est un spécialiste qui l'affirme : nos voisins aux terroirs ancestralement versés dans les foies gras, nous envient nos marchés. Pensez donc ! « Une soixante de producteurs de Corrèze, Lot et Dordogne, peuvent s'y côtoyer contre une quinzaine sur les bancs de ces départements voisins », compare Emmanuel Carbonnière, technicien de la chambre d'agriculture spécialiste des palmipèdes et volailles. « A Brive, les marchés se sont bien dynamisés car nous avons beaucoup travaillé sur la qualité et le long terme. » En 1998, une charte a justement été mise en place par tous les partenaires, Ville de Brive, organisations et

groupements de producteurs, syndicats, chambres d'agriculture des trois départements, leurs directions des services vétérinaires (DSV) et des fraudes. Il faut savoir que les marchés gras de Brive rassemblent aussi bien producteurs qui élèvent, gavent et transforment leurs produits que des revendeurs, des artisans qui achètent et revendent la marchandise. « Nous avons voulu rassurer le consommateur sur ce qu'il pouvait acheter et à qui il l'achetait », résume le technicien. « Nous voulons que les producteurs soient bien identifiés des vendeurs, mais aussi que soient mis en valeur les producteurs qui s'engagent à respecter la charte de qualité. » Ceux-ci sont reconnaissables

sur leur banc grâce à un panneau nominatif qui leur est délivré par la Ville de Brive et qui stipule « producteur traditionnel de palmipèdes gras, adhérent à la charte de qualité ». Si tel est le cas, le producteur auquel vous aurez à faire, s'engage à ne commercialiser que sa production, à ne gaver ses bêtes qu'à partir de 12 semaines contre bien souvent moins dans le gavage industriel, avec du maïs-grain donc entier et non broyé, à faciliter toutes les opérations de contrôle... Autant de gages d'une meilleure qualité de la viande qui font la différence.

« IL N'EST PAS POSSIBLE D'AVOIR QUE DU 100% EXTRA »

Les producteurs signataires doivent également sur le marché classer leurs foies par catégorie 1, 2 ou foie maigre. « Dans un lot de foie gras, il n'est pas possible d'avoir que du 100% extra, c'est-à-dire que de la catégorie 1 pour faire du foie entier », explique Emmanuel Carbonnière. « Certains foies serviront pour la fabrication, la conserve, et d'autres ne pourront qu'être mélangés, par exemple avec des cous farcis. Il ne faut pas oublier que le producteur travaille avec du vivant. Certains animaux vont mieux prendre le maïs, mieux digérer, d'autres moins. Et selon la dextérité du producteur, le pourcentage d'extra sera plus ou moins

élevé. » Reste donc que sur le marché, l'indication de ces catégories, même si le classement relève pour une part du subjectif, aide le consommateur à faire son choix. C'est « tout ce travail à long terme » qui pour le spécialiste a permis d'asseoir la notoriété de Brive et d'ancrer la confiance du consommateur. Si la cité gaillarde n'est pas à proprement parler berceau du foie gras, elle a su tirer parti de sa situation aux portes d'une région de tradition. « Brive est l'un des plus grands marchés du Sud-Ouest. Les gens viennent de très loin notamment pour les foires grasses, et apprécient la diversité du marché briviste composé de beaucoup de petits producteurs. »

AUJOURD'HUI CÔTELETTES ET FIGES FARCIES

« Il a fallu aussi s'adapter aux évolutions des consommateurs », ajoute Emmanuel Carbonnière. « Au départ, sur le marché de Brive comme ailleurs, ne se vendait que du canard entier. Il y a une dizaine d'années, la demande en découpe a fait son apparition. Finie la tradition des grand-mères achetant plusieurs bêtes entières pour faire des conserves. Les nouvelles générations achètent plutôt de la pièce de découpe, magrets frais, aiguillettes... Nous avons donc incité les producteurs à s'équiper en plus de la salle d'abattage, d'une salle de



découpe. » Même si le foie entier reste indétrônable, les goûts des consommateurs se dispersent et se laissent séduire par l'originalité. « Depuis 5 ou 6 ans, apparaissent de plus en plus de plats cuisinés, rillettes et pâtés à la coupe, confits à l'unité, magrets séchés, marinés, au foie gras... pour capter cette clientèle de plus en plus jeune, prise par le temps et qui ne sait pas forcément comment cuisiner ces produits. » Derniers produits très à la mode : les côtelettes de canard, découpées comme celles d'agneau, qui vous donnent neuf portions par bête, et les figes farcies au foie, reconnues comme un pur délice à l'apéritif. Les producteurs restent ainsi au goût du jour en revisitant la façon de travailler leurs produits bruts. Question de survie !

FOIRE AUX CHAPONS POUR LES FÊTES

C'est aussi ce même dynamisme qui a présidé l'apparition, il y a deux ans, d'une quatrième foire grasse en mars, rallongeant ainsi la saison. Toujours pour suivre



La Foire du 6 janvier proposera encore une mise en boîte gratuite.



Le foie d'oie s'échangeait l'an dernier à environ 64€ le kg, celui de canard à 36€ le kg, le magret comme le chapon à 12€ le kg.

la demande des consommateurs, la Ville de Brive crée cette année une cinquième foire grasse, primée aux chapons, qui s'intercale le 16 décembre. « Nous y pensions depuis plusieurs années. Si on a passé une grande mode avec l'oie ou la dinde à rôtir à Noël, le chapon prend aujourd'hui de plus en plus de place sur les tables des réveillons. C'est moins gros et la viande est moelleuse, plus en accord avec les goûts actuels. » La dizaine de producteurs locaux de chapons vont donc concourir, salle Brassens.

RECETTES ET STAGES DE CUISINE

Qualité, diversité et innovation sont les atouts d'une profession qui se renouvelle tant dans ses troupes que dans ses produits. « Nous avons créé et breveté des recettes », illustre le spécialiste. « Puisque nous n'avons pas des noms porteurs comme le Gers ou le Périgord, l'idée était de mettre en avant notre région, en associant des produits typiques, magrets, manchons ou cuisses avec les châtaignes. » Des recettes que vous pourrez vous

procurer auprès des producteurs du SPALCO (Syndicat des producteurs de palmipèdes canards et oies). L'Office de tourisme a également su flairer le filon gastronomie. Pendant tous les week-end des foires grasses, il organise des stages en chambres d'hôtes où l'on apprend comment cuisiner oies et canards à la mode corrézienne ainsi que pour les brivistes des stages dans les restaurants. Bon à savoir ! ● *M.C.Malsoute*

Cinq foires grasses

- **Samedi 2 décembre** : foire primée, salle Brassens
- **Samedi 16 décembre** : foire primée aux chapons, salle Brassens
- **Samedi 6 janvier** : foire des rois, salle Brassens (avec mise en boîte gratuite)
- **Samedi 3 février** : foire primée, marché Thiers
- **Samedi 3 mars** : foire de clôture, salle Brassens

Comment choisir ?

Oie ou canard, c'est avant tout une histoire de goût... et de prix! mais pour l'un comme pour l'autre, attention à l'aspect. Si le producteur a signé la charte de qualité, vous serez plus éclairé dans votre choix grâce à une classification des produits (catégorie 1, 2 ou maigre) qui déterminera aussi comment vous pouvez travailler le foie, entier ou non. Vous aurez aussi l'assurance que l'animal a été gavé à partir d'au moins douze semaines et au maïs-grain, c'est-à-dire au grain complet et non broyé. Quoi qu'il en soit, le foie doit être souple, ni trop dur ni trop mou, pas granuleux, et surtout à température (4°), un peu comme la structure du beurre. Le test classique est celui de l'empreinte du pouce (vous appuyez légèrement, quelques secondes après, l'empreinte laissée disparaît).

Le foie doit également avoir une couleur jaune uniforme, sans ecchymose ou tache de sang. Si le foie est trop gros, attention, il donnera de la graisse une fois mis en boîte. Son poids doit se situer entre 500 et 600 gr pour le canard et entre 700 et 900 gr pour l'oie. Réservez les plus petits foies pour les pâtés.

Et n'hésitez pas à demander conseil au producteur signataire de la charte de qualité.

Dernière Minute

Le Festival de l'élevage et du veau de lait vient de recevoir le grand prix spécial lors de la cérémonie régionale de la nuit des Carnot et Turgot qui récompensait des entreprises ou initiatives remarquables, le 18 novembre dernier, à Limoges.

RESTOS DU COEUR

Le 4 décembre, les *Restaurants du coeur*, créés par Coluche, lancent leur 22^e campagne d'hiver qui durera 16 semaines.

En Corrèze, l'an passé, ce sont 24.500 repas, soit 14,5% de plus, qui ont été distribués par 320 bénévoles aux 2.800 bénéficiaires. A Brive, 1196 personnes sont bénéficiaires et 80 bénévoles œuvrent à la distribution qui représente 87.800 repas.

Mais les Restos du coeur, ce n'est pas seulement trois mois par an. L'association fonctionne toute l'année avec notamment le Relais bébé, le chantier d'insertion *Les Jardins du coeur*, différents ateliers et tout le quotidien pour l'aide à la personne. Les Restos c'est une

présence et une aide pour tenter de résoudre différents problèmes engendrés par la solitude, l'endettement, etc.

Pour aider concrètement les Restos coeur, vous pouvez envoyer des dons au siège social et vous recevrez un reçu fiscal par retour du courrier ; ce reçu vous permettra une déduction fiscale de 75% (loi Coluche).

RESTOS DU CŒUR : Responsable départemental : Jacques Louche
Siège social : Av. Tour de Loyre, 19360 Malemort. 05.55.17.68.88

Distribution : 35 rue Noël Boudy à Brive. Tél : 05.55.86.19.15.

Distribution le mardi et le vendredi de 9h à 17h. A noter que le relais bébé a été transféré à la même adresse (distribution le jeudi de 14h à 17h). ●



→ ACTUALITÉS SOLIDARITÉ

VALENTIN HAÛY → Ce mardi 5 décembre sera une belle date pour Rebecca Hourri. Ce jour-là à 11h30, l'association Valentin Haüy pour le bien des aveugles, reconnue d'utilité publique, lui remettra officiellement un chien guide d'aveugle qui porte le doux nom d'*Undien*. Cette cérémonie se déroulera salle d'honneur de la mairie en présence de Bernard Murat, sénateur maire, du président du comité de Brive, Fernand Méry, et avec le parrainage du comité de gestion de l'association Valentin Haüy de Paris et la participation du président de l'école limousine des chiens guides d'aveugle.

Association Valentin Haüy pour le bien des aveugles, Maison des associations, 11 place Jean-Marie Dauzier à Brive. Tél : 05.55.23.54.09 ●

ENFANTS DU MÉKONG → L'association *Enfants du Mékong*, prix de l'homme 1998, agit depuis 1958 en faveur de milliers d'enfants du Laos, du Vietnam, de Thaïlande, du Cambodge et des Philippines. Elle les soustrait de l'enfer des rues des grandes villes, de la drogue, de la prostitution, en agissant dans la durée et la régularité. Si vous souhaitez soutenir l'association *Enfants du Mékong* organise un concert à l'église Saint-Martin-Sepert (à côté d'Uzerche) avec Jean Piccarda et Toshio Machiko, violoniste et guitariste, le dimanche 10 décembre à 15h. Participation libre et concert suivi d'un goûter. Renseignements complémentaires : 06.24.93.12.06 ●

→ ÉCHANGES

Euroloisirs cherche familles d'accueil

Pour **accueillir 40 élèves d'un lycée de Sarajevo du 5 au 19 juillet 2007**, l'association Euroloisirs **cherche des familles d'accueil.**

Cela fait maintenant 17 ans que l'association Euroloisirs, présidée par Yves Drappier, organise des échanges avec des pays de l'Est de l'Europe.

« Cette 17^e saison est exceptionnelle, explique le président, puisque nous souhaitons accueillir dans des familles corréziennes, les 40 élèves de classe de français du lycée d'enseignement écono-

mique de Sarajevo ».

Ces jeunes sont âgés de 15 à 18 ans, ils seront accompagnés par deux professeurs de français et le directeur du lycée. Le séjour devrait se dérouler du 5 au 19 juillet 2007.

Pendant ce séjour, l'association accueillera également le général Jovan Divjak qui était colonel de l'armée populaire yougoslave 1993 lorsque la guerre a éclaté en Bosnie-Herzégovine. Refusant de se plier aux folies nationalistes, il a choisi l'idée d'une république multi-ethnique et rejoint l'armée mixte de Bosnie-Herzégovine où il est devenu le numéro deux avant d'être nommé général. Il a fondé en 1994 l'association *L'éducation construit la Bosnie-Herzégovine*.

vine destinée aux enfants orphelins de la guerre et il a reçu la croix de la Légion d'honneur en 2001. On peut également lire son témoignage dans un livre d'entretiens (*Sarajevo mon amour*, éditions Buchet Chastel) qu'il accorde à la journaliste spécialiste des Balkans, Florence La Bruyère.

Les familles de la Corrèze qui souhaitent accueillir un élève en juillet prochain peuvent s'inscrire auprès de l'association Euroloisirs. Il est à noter qu'une visite retour dans les familles Bosniaques est prévue pour l'été 2008. ●

Pour tous renseignements complémentaires : Euroloisirs, 05.55.74.38.81.

8 et 9 décembre 2006

TELETHON



20^e Téléthon : 36.37 et 20 ans de combat

Les 8 et 9 décembre, des milliers de personnes se mobiliseront en France pour répondre à l'appel du 20^e Téléthon parrainé cette année par Thierry Lhermitte et Gérard Jugnot.

Depuis 20 ans, des avancées médicales ont été réalisées grâce à l'AFM (Association française contre les myopathies) et au Téléthon : sortie de l'oubli des maladies rares, maladies génétiques démasquées, médicaments mis sur le marché pour traiter un million de personnes en Europe.

Si lors du premier Téléthon en 1987, les malades étaient totalement isolés, un véritable élan de solidarité s'est aujourd'hui créé et le thème de cette année s'articule autour de l'urgence à se mobiliser pour transformer la recherche en traitements.

Pour ce 20^e Téléthon, qui débutera officiellement le vendredi 8 décembre à 18h partout en France, de nombreuses manifestations et animations vont se dérouler en Corrèze dont une descente en gabarres à Argentat et le village du Téléthon installé cette année à Tulle.

A Brive, plusieurs structures et membres d'associations ont répondu présent.

VENDREDI 8 DÉCEMBRE :

- Au Centre Jacques Cartier
(Rens : 05.55.86.34.60) :

de 17h30 à 19h30 : distribution de plats à emporter de couscous et paella. A réserver dès maintenant à l'accueil du centre, 5 euros la part.

20h30 : spectacle avec danses et chants des jeunes du centre, Mixity Crew et Multifacette (groupes de Limoges), Jacques Beaussonie (chanson française), Génération Nouvel art (groupe de rap), groupe Bongo (percussions). Mais aussi, gâteaux, thé à la menthe, boissons, artisanat des enfants et des ateliers du centre.

SAMEDI 9 DÉCEMBRE :

- Au Centre Raoul Dautry :
Petit marché du Téléthon.

- Place Charles de Gaulle, (autour de l'église Saint-Martin) et place du Civoire :

Plusieurs stands dont un tenu par les jeunes du Conseil municipal des jeunes de la ville avec vente de roses, de boissons chaudes, de gâteaux, etc.

DIMANCHE 10 DÉCEMBRE :

- Plaine des jeux des Boriottes :

Les Foulées du Téléthon organisées par les Joinvillais du Limousin. Rendez-vous est donné à tous, de 7 à 77 ans, entre 9h et 12h à la plaine des jeux des Boriottes pour un p'tit tour en marchant ou en courant ! ●

Pour tous renseignements complémentaires : coordination du Téléthon, 25 rue de la Jaubertie à Brive. Tél : 05.55.17.51.21

A NOTER

→ Noël ensemble

C'est devenu une tradition : pour les fêtes de Noël, les associations caritatives de la ville, en collaboration avec la Ville de Brive, organisent un goûter avec des animations et une distribution de cadeaux pour les enfants de moins de 8 ans. Cette petite fête se déroulera le **mercredi 13 décembre** dans la salle Georges Brassens à partir de 14h. Pour participer, il est nécessaire de s'inscrire auprès d'une des associations participantes : La Croix rouge, la Banque alimentaire, Saint Vincent de Paul, les Sœurs du sacré-Cœur, le centre d'animation Famille Enfant Jeune, l'Association familiale de Brive.

→ Secours catholique

A l'approche de Noël, le Secours catholique propose des jouets aux familles moyennant une faible participation, tous les après-midi (sauf le mercredi) de 14 à 17h jusqu'au 19 décembre. Parallèlement, l'atelier couture ouvre sa boutique pour la vente de ses ouvrages et de petits objets, les jeudis de 12h à 17h jusqu'au 21 décembre. Rendez-vous dans les locaux du Secours catholique, 16 rue Jean Fieyre à Brive.

→ Droits de l'homme

A l'occasion de l'anniversaire de la Déclaration universelle des droits de l'homme, le *Collectif 10 décembre* se réunira le dimanche 10 décembre à 11h30 devant la stèle des droits de l'homme au centre Edmond Michelet. Le collectif propose également le vendredi 15 décembre à 18h au cinéma Le Rex, une projection du film *Au carrefour des droits de l'homme* de Pascal Carcanade. Ce documentaire sera suivi d'un débat, à 19h, avec Aline Biarreau, adjointe au maire de Limoges, Noël Cherrière, professeur de droit à l'IUT de Brive et Maurice Habrias, défenseur au tribunal des Prud'hommes.

ANOTER

Le calendrier des sorties culturelles, des loisirs et des sports, de la quinzaine

→ MUSIQUE

5^E CONCOURS INTERNATIONAL DE PIANO FRANCIS POULENC

Du 7 au 14 décembre, le Limousin accueille les jeunes pianistes virtuoses du Concours international Francis Poulenc.

Sous l'impulsion de Jacques Lagarde, professeur de piano à l'Ecole normale de musique de Paris Alfred Cortot, naît à Brive, en 1997, le Concours international de piano Francis Poulenc. Dès l'année suivante Tulle, Guéret et Limoges accueilleront à leur tour les différentes phases du concours devenu biennal, dans le cadre du réseau de villes « Limousin Axe Majeur ». Ouvert aux candidats de moins de 35 ans, ce concours réunit l'élite internationale des jeunes pianistes qui est aussi un hommage à l'un des plus illustres compositeurs français du siècle dernier. Car, si Francis Poulenc est plus connu pour ses opéras et sa musique de chambre, il a également produit une œuvre pour piano « brillante et pleine de fantaisie », dont ce concours, fondé et dirigé par Jacques Lagarde, qui contribue à son rayonnement, est l'ambassadeur. Pour les jeunes interprètes virtuoses, cette série d'auditions publiques haut de gamme, est l'occasion de dévoiler leur personnalité



Les lauréats 2004

musicale et d'entreprendre une carrière internationale. En 2004, le 1^{er} prix du concours avait été remporté par Jean Muller, un luxembourgeois alors âgé de 25 ans. Le jury du Concours Poulenc est composé de musiciens émérites venus eux aussi du monde entier et est présidé par Laurent Petitgérard, membre de l'Institut de France-Académie des Beaux-Arts. A eux la lourde charge de départager les candidats

au travers de quatre prix (1^{er} Grand Prix Banque Tarneaud doté de 6.000 euros ; 2^e Prix SPEDIDAM (3.000 euros) ; 3^e prix de l'Ecole normale de musique de Paris Alfred Cortot (2000 euros) et le Prix des Amis de Francis Poulenc, doté lui de 3.000 euros.

Le grand lauréat du concours donnera aussi une série de récitals à Paris et Bruxelles et en Limousin, récitals offerts par les différents partenaires de la manifestation. ●

LE PROGRAMME DES ÉPREUVES

- **Vendredi 8 et samedi 9 décembre :** éliminatoires, salle Marie Laurent de Tulle (10 h - 18h). Entrée libre.
 - **Samedi 9 décembre :** demi-finales, Théâtre municipal de Brive (10h - 18h) - Entrée libre.
 - **Lundi 11 décembre :** finale-récital au Théâtre municipal de Brive (20h30)- Entrée : 13 euros.
 - **Mercredi 13 décembre :** Finale-concerto avec piano d'accompagnement à l'Espace Noriac de Limoges (20h)- Entrée libre.
 - **Jeudi 14 décembre :** finale concerto avec orchestre à l'Opéra-théâtre de Limoges (14h) Entrée libre. Soirée de gala du lauréat (20h30) - Entrée libre.
- Renseignements : 05.55.18.18.63.**

→ ENTRETIEN

PIERRE SIGNAL, PRÉSIDENT DE L'UNIVERSITÉ DU 3^E AGE



Le 20 septembre dernier, Pierre Signal succédait à Maurice Vergne, disparu quelques mois plus tôt, à la présidence de l'Université du 3^e âge. Rencontre.

Forte de 360 adhérents, l'Université du 3^e âge est l'une des associations culturelles les plus actives de la cité. Sa vocation : offrir à ses membres conférences, sorties et films... Soit une riche programmation désormais concoctée par Pierre Signal.

Brive Magazine : « *Quel souvenir gardez-vous de Maurice Vergne, votre prédécesseur à la tête de l'Université ?* »

Pierre Signal : « C'était un homme hors du commun, qui aimait servir les autres. Pendant plus de vingt ans, il s'est donné pratiquement à temps plein, pour faire vivre et connaître notre association. Grâce à lui, elle rencontre aujourd'hui un grand succès et joue un rôle important dans le paysage culturel de la ville et dont la municipalité soutient l'action. »

B.M : « *Quelle est la vocation de l'Université du 3^e âge ?* »

P.S : « Une vocation culturelle marquée. L'association regroupe actuellement quelque 360 adhérents. A leur intention,

nous organisons chaque année un cycle de conférences portant sur des sujets riches et variés (14 en 2005). La palette de nos activités s'est enrichie récemment d'un ciné-club et nous avons réalisé aussi des études qui ont été publiées. On peut citer, par exemple, un ouvrage sur le Maréchal Brune et un autre sur les fontaines corréziennes (*Bonnes fontaines en Corrèze*). »

B.M : « *Quels sont les événements marquants de ces derniers mois ?* »

P.Signal : « Nous avons actualisé nos statuts et désormais, il n'est plus nécessaire d'être retraité pour adhérer. Notre siège a également déménagé*, nous nous sommes dotés d'un nouveau logo et venons de créer un bulletin d'informations pour nos adhérents. »

B.M : « *Vos projets ?* »

P.Signal : « Nous achevons en ce moment la rédaction de l'histoire de notre association, laquelle sera bien sûr publiée. Nous désirons aussi, comme nos statuts nous y invitent, favoriser le brassage des générations, en invitant régulièrement des scolaires à nos conférences et à nos séances de ciné-club. D'une manière générale, nous cherchons à nous faire connaître auprès des habitants de la région. Enfin, nous allons lancer un concours de nouvelles ouvert aux adhérents et aux descendants d'adhérents (enfants et petits-enfants).

J'entends dire souvent : « Comment ne pas s'ennuyer à la retraite ? ». Je réponds tout simplement : en adhérant à l'Université du 3^e âge. » CQFD.

Renseignements au 05.55.17.84.76.

* 3, rue Basse. Permanences le jeudi après-midi de 15h à 17h, sauf pendant les vacances scolaires.

→ AU JOUR LE JOUR

→ **Mercredi 6 décembre**
Récital Laurent Bourreau (pianiste).
Soirée du Lions Club Brive Deux sources.
20h30, auditorium Francis Poulenc.
Tarif 15 euros ; gratuit pour les enfants.

→ **Mercredi 6 décembre**
 **Mozart divin et ambigu** conférence de P. Diedrichs pour l'Alliance française.
20h30, salle Meyrignac.
Rés: 05.55.88.07.03.

→ **Judi 7 décembre**
Cercle de lecture ALF
Dominique Lepage évoque son jardin botanique au travers de son livre « Promenades mythologiques ».
20h30, Maison des associations.
Rens: 05.55.17.26.08.

→ **Samedi 9 décembre**
Carte blanche à Thierry Thieu Niang (théâtre et danse)
Présentation publique du travail de la compagnie de Thierry Thieu Niang, accueillie jusqu'au 10 décembre en résidence par le TEG.
Théâtre de la Grange.
Rés: 05.55.86.97.99.

→ **Dimanche 10 décembre**
Stage de danse des cinq rythmes avec Marie Motais, danseuse chorégraphe.
A partir de 10h30, gymnase Jules Ferry. Rens. : 05.55.17.06.55.

→ **Mardi 12 décembre**
Casse-Noisette sur glace
Avec la participation des quadruples champions du monde et champions olympiques de patinage artistique Natalia Bestniomova et Audrey Burkin (voir page suivante).
20h30, patinoire municipale

→ **Suite page 31**

 **Brive-la-Gaillarde, une cité avec son caractère**

→ EXPOSITIONS

→ L'Apocalypse selon Saint-Jean

Jusqu'au 10 décembre, chapelle St-Libéral. Entrée libre. Rens : 05.55.18.18.30.

→ Self-info repas

Jusqu'au 15 décembre, dans le hall du Centre socioculturel Jacques Cartier. Entrée libre. Rens : 05.55.86.34.60.

→ Werner Van Hoylandt (peinture)

Jusqu'au 31 décembre, à librairie Privat Les 3 Epis.

→ Dominique Guillemard (peinture)

Du 9 décembre au 20 janvier 2007. Galeries Saint-Martin (www.galerie-saint-martin.com).

→ Pascal Yung

Graphiste, illustrateur, designer et régisseur de spectacles, Pascal Yung réside en Corrèze. Son



sérieux et la qualité de son travail lui permettent de collaborer avec de prestigieuses maisons d'éditions spécialisées dans le domaine du fantastique, aux Etats-unis comme en Europe.

Jusqu'au 31 décembre, dans les locaux de la MACIF, place J.M Dausier. Ouvert du lundi au vendredi de 9h à 12h15 et de 13h45 à 18h.

→ Paniers vides et ventres creux

Jusqu'au 12 janvier, Centre E.Michelet. Entrée libre. Rens : 05.55.74.06.08.

THIERRY VERNET PEINTRE



La célébration des moments fugaces →

Ce grand peintre, né en 1926 dans le canton de Genève, a su s'imposer dans le silence et en dehors des modes. Ce suisse parisien a d'abord exprimé sa confiance infinie

en la beauté de la vie, avec honnêteté et une pointe d'humour, puis son étonnement désappointé, face à l'adversité. Il capte des émotions qui envahissent le monde et peint avec sobriété et subtilité des ambiances. ●

Jusqu'au 27 février 2007, salle d'expositions temporaires du Musée Labenche. Ouvert tous les jours sauf le mardi de 10h à 12 et de 13h30 à 18h. Entrée libre. Rens : 05.55.18.17.70.

FÉES, ELFES, LUTINS ET AUTRES CRÉATURES DES ROYAUMES DE FÉERIE

Merveilleux →

Cette exposition retrace l'évolution, depuis le moyen âge, des représentations de la fée et de tous les personnages fantastiques et féériques (elfes, dragons, gnomes...) de notre imaginaire.

Les divers aspects de la mythologie fantastique sont évoqués :

la littérature enfantine, la musique, l'opéra, le cinéma de Walt Disney, l'œuvre de Tolkien et les supers héros du XX^e siècle. Tout un foisonnement d'images inattendues, intrigantes et fascinantes. ●



Du 5 décembre au 27 janvier à la Bibliothèque municipale. Ouvert le mardi de 9h30 à 18 h, les mercredi et vendredi de 9h30 à 12h et de 13h30 à 18h, le jeudi de 9h30 à 12h et de 15h à 18h, le samedi de 9h30 à 12h et de 13h30 à 17h. Entrée libre. Rens : 05.55.18.17.70.



REGARD SUR LE JAPON

Photographies → Cette exposition de Jacques Pezeu-Massabuau, présente 40 photos réalisées au Japon essentiellement à Tokyo, à Kyôto et dans des villages traditionnels du Japon.

L'artiste a posé son regard et promené son objectif sur les sanctuaires dont il retient l'originalité de l'architecture, sur les jardins en automne de préférence, quand s'évapore l'humidité estivale ; sur la maison rurale et de type traditionnel qui se forme de châssis tendus de papier translucide. Il nous montre ce fameux centre symbolique de la maison, le pilier maître qu'on nomme Daikoku, dieu de la richesse. Jacques Pezeu-Massabuau n'est pas photographe de profession. Né à Paris en 1930, il a été professeur à Ho-Chi-Minh puis à l'Athénée français de Tokyo. Il a publié de nombreux ouvrages. Son dernier livre « Ombres du Japon » est l'aboutissement de 40 années de travail.

Du 5 décembre au 3 janvier 2007 dans les galeries du Théâtre municipal. Entrée libre. Ouvert du mardi au samedi de 10h à 12h et de 14h à 18h. Le dimanche de 15h à 18h30. Rens : 05.55.18.18.57.

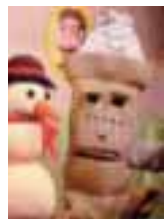
→ AU JOUR LE JOUR

→ **Mercredi 13 décembre**

On a perdu le printemps

(théâtre pour enfants à partir de 3 ans)

Au salon, un vieux fauteuil ronchon et gelé, implore le poète à bois de le réchauffer encore. Mais celui-ci n'est pas d'accord. D'après le calendrier, c'est le printemps et il refuse de travailler plus longtemps.



Ce spectacle du Théâtre des 4 saisons est interprété par deux comédiens,

des grosses marionnettes en mousse et des ombres colorées.

14h et 16h, Bibliothèque municipale de Brive.

Rens : 05.55.18.17.50.

→ **Jeudi 14 décembre**

La Nuit des Gavroches



Le climat change d'année en année, les jours et les nuits sont de plus en plus froids, surtout lorsque l'on sort dehors.

Malgré cela, les Gavroches vivent et survivent dans un squatt au milieu des bidons et des journaux, mais leur force est ailleurs.

Par le Théâtre des Gavroches
Texte et Mise en scène :

Alexandre Josse.

20h30, Théâtre de la Grange.

Rens. : 05.55.86.97.99.

→ JEUNE PUBLIC



Lune qui confectonne les *Motchi*, mets dont elle raffole.

Par la compagnie Pokkawa-Pa.

Création, mise en scène et avec : Saya

Nonomura et Jean-Claude Pommier. ●

Y-a-t-il un lapin sur la lune ? →

Ce soir, Tsukiko et Grand-Mère se sont installés dehors afin de célébrer « Tsukimi », le culte de la lune. Grand-Mère raconte alors à sa petite fille la légende du Lapin sur la

Mardi 19 décembre, 10h et 14h30, Théâtre municipal. Spectacle de la Saison culturelle, à partir de 6 ans.

Rens. et réservations : 05.55.86.14.58.

Casse-Noisette sur glace

Classique →

Une version moderne du conte d'Hoffmann, ici adaptée en ballet sur glace par le chorégraphe Igor Bobrin et les 20 danseurs de sa compagnie. Parmi eux, les quadruples champions du monde et champions olympiques de patinage artistique Natalia Bestniomova et Audrey Burkin ●



Mardi 12 décembre, 20h30, patinoire municipale.

Locations dans les points de vente FNAC, Carrefour, Réseau France-billet.

Rens. : 05.55.74.34.62.

→ **Vendredi 15 décembre**

Mozart par Mozart

Conférence de Francette Vigneron, à l'occasion du 250^e anniversaire de la naissance du musicien salzbourgeois, pour l'Université du 3^e Age. (voir aussi notre article en page 29.)

15 h, cinéma Rex.

→ **Samedi 16 décembre**

François Chaffin (théâtre)

Dans le cadre de « Les auteurs vivants ne sont pas encore morts », le Théâtre de l'Etoile grise et la Compagnie du désordre donnent carte blanche à l'auteur et metteur en scène François Chaffin.

Mise en espace : Julien Defaye. Avec : Maud Brethenoux, Marion Monédiaire...

20h30 au Théâtre de la Grange. Rés: 05.55.86.97.99.

→ **Mardi 12 décembre**

« Les conséquences de l'incinération de vos déchets en Corrèze »

Conférence de l'association Halte Incin'Corrèze.

20h, Espace Colette, Varetz

→ **Mardi 19 décembre**

Y'a-t-il un lapin sur la lune ?

Spectacle jeune public de la Saison culturelle
10h et 14h30 au Théâtre municipal.

Rens. et rés. : 05.55.86.14.58.

→ **Au Maryland**

Mercredi 6 décembre

Atelier d'écriture

Vendredi 8

et **samedi 9 décembre**

Lonj (blues)

Mardi 12 décembre

Salsa

Mercredi 13 décembre

Soirée lecture

Vendredi 15 décembre

Session acoustique irlandaise

Samedi 16 décembre

Rol Lott

Mercredi 20 décembre

Atelier d'écriture

Vendredi 22 et samedi 23 décembre

Pompe à swing (jazz manouche)

Rens : 05.55.17.10.78



→ SPORT

RUGBY MOINS DE 19 ANS

DE LA GRAINE DE CHAMPIONS

Cinq jeunes

cabistes sont aux portes de la future équipe de France des moins de 19 ans. Deux sont déjà au pôle France à Marcoussis.

L'heure est à la constitution de la future équipe de France des moins de 19 ans qui évoluera l'an prochain en Tournoi des 6 nations et en Coupe du monde. C'est donc le round d'observation sur nombre de candidats à travers les clubs, pour peu d'élus... et pourquoi pas, parmi eux, des brivistes ? Cinq cabistes ont été retenus le 5 novembre dernier pour le match France contre Académie galloise. Sauf qu'Adam Jaulhac, victime d'une entorse, a dû finalement regarder ses quatre compatriotes Emile Cailleaud, Antoine Gomez, Jonathan Pelissié et Anthony Cros en découdre sur la pelouse de Pontypridd. Seront-ils également retenus en décembre pour l'Italie ? La suite des événements nous le dira très rapidement.

Tous les cinq qui n'en sont pas à leur première sélection notamment en moins de 18 ans, jouent en Espoir au CAB. Sur les cinq, deux sont à Marcoussis, au centre national de rugby. Le 2^e ligne Adam Jaulhac et l'ailier Emile



Cailleaud passent donc leur semaine au pôle France – Adam est d'ailleurs suivi par les kinés de Marcoussis -, et s'en retournent à Brive pour leur week-end entraînements et match avec leur club.

RUGBY ET ÉTUDES

« Brive a été le révélateur pour nos sélections », reconnaissent-ils les uns, les autres qui venaient de clubs alentour, Beaulieu, St-Viance, Gourdon ou Souillac. Ces parcours témoignent aussi du travail effectué par le centre de formation du CABCL. Son bâtiment de l'avenue du 11 novembre est une véritable pépinière. « C'est un noyau de meilleurs joueurs et de meilleurs potentiels », explique son directeur sportif Jean-Michel Daures.

« Le centre permet à une quinzaine de jeunes de 18 à 23 ans d'allier pratique de haut niveau et formation scolaire, universitaire ou professionnelle. » Ils sont 18 cette année à bénéficier de ce « tutorat permanent », une dizaine logés au centre en cours de rénovation, les plus âgés en ville. « L'intérêt est d'avoir tout sur place, hébergement, salle de cours, entraînements, restauration... », souligne le directeur. « Nous avons même négocié des formations en ligne avec les structures d'enseignement. »

Adam Jaulhac se prépare ainsi au concours de soins infirmiers, Emile Cailleaud qui fêtera ses 18 ans en décembre, suit une formation en force de vente avec la CCI, l'ouvreur

Jonathan Pelissié une terminale en techniques marketing et le 3^e ligne Anthony Cros un BP en agriculture. Si le cinquième, le talonneur Antoine Gomez, n'est pas intégré au centre, il n'en travaille pas moins son Brevet d'Etat de natation dans le cadre d'une pré-formation. « Nous avons tout intérêt à soigner notre efficacité », affirme le directeur, car nous sommes notés tant sur les résultats sportifs que des études et cette note conditionne la subvention allouée au centre. » Quel meilleur exemple pour le centre que Damien Chouly, champion du monde des moins de 21 ans et actuellement 3^e ligne de l'équipe première ? ●

M.C.M.

ANNABELLE REYDY À NOUVEAU CHAMPIONNE DU MONDE



Les deux sociétaires de l'UJBC, Annabelle Reydy, l'or en -55kg (à gauche) et Corinne Sarcy, le bronze en -70kg.

JU-JITSU → La nouvelle est tombée au moment du bouclage : Annabelle Reydy a remporté à Rotterdam le 15 novembre dernier le titre de championne du monde en moins de 55kg - et pour la troisième fois s'il vous plaît du peu - alors que sa compatriote de l'Union judo Brive Corrèze, Corinne Sarcy, décrochait le bronze en moins de 70kg. La France se classait ainsi première nation de ces mondiaux, avec 4 médailles d'or. Jointe par téléphone pendant son retour vers Brive, Annabelle n'en garde pas moins sa simplicité et les

pieds sur terre. Pour elle, l'immédiat était avant tout de faire face, dès le lendemain, à ses obligations professionnelles. Car les deux brivistes ont beau être intégrées à l'équipe de France, elles n'ont pas, comme dans d'autres disciplines, le statut plus confortable d'athlète de haut niveau, ne bénéficiant ainsi pas d'aménagement particulier ou d'intérêt financier... au contraire de leurs principales concurrentes, ce qui rend leur palmarès d'autant plus méritoire. On en reparle. En attendant, chapeau ! ● M.C.M.

À NOTER → À NOTER → À NOTER → À NOTER → À NOTER → À NOTER

FRANCE-GALLES MOINS DE 21 ANS

Le comité du Limousin de rugby organisera le match international France-Pays de Galles comptant pour le Tournoi des VI nations 2007 des moins de 21 ans. Cette rencontre devrait se tenir au stadium de Brive le vendredi 23 février en fin de journée.

SÉJOUR SKI À TIGNES

Le Ski club briviste organise du 24 février au 3 mars 2007 un séjour à Tignes-Val d'Isère dans le bel espace de Val Claret (2100m) à la Grande motte (3032m). Ce séjour est ouvert aux skieurs et snow-boarders. Il comprend transport, hébergement pension complète, 6 jours de forfaits remontées,

cours de ski alpin et de snow et encadrement. Le tarif (sans la location du matériel et l'adhésion au club) s'élève à 620€ pour les adultes et 510€ pour les moins de 13 ans. Rens. et inscriptions au Centre culturel, av. Jean Jaurès.

Tel : 05 55 74 20 51.

Mail : skiclubbriviste@yahoo.fr

Brive-la-Gaillarde, une cité avec son caractère

→ AGENDA SPORT DU 6 → 21 DECEMBRE

→ VOLLEY

Le CABCL volley recevra en nationale 1 Nancy samedi 9 décembre à 20h au gymnase Rollinat.

→ BASKET

En N2 féminine, le CABCL basket recevra Val de Loire samedi 9 décembre, Chateauroux samedi 16 décembre et le Stade Poitevin samedi 13 janvier. Les matchs ont lieu à 20h00 au gymnase de Bouquet.

→ RANDO-GAILLARDES

Départ du parking de la patinoire : mer. 6 dec., 12km à L'Hôpital-St-Jean (R.V. à 13h30) ; mer. 13 dec., 12km à Objat (R.V. à 13h30) ; dim. 17 dec., 12km à Cosnac (R.V. à 13h30) ; mer. 20 dec., 12km à Ayen (R.V. à 13h30) ; mer. 27 dec., 13km à Ligneyrac (R.V. à 13h30).

Rens : 05.55.86.94.03.

→ A CHEVAL

Les équidés du Causse organisent une sortie le 10 décembre pour cavaliers confirmés disposant d'une monture.

Rens : 06.63.89.95.79.

→ NOUVEAU COACH POUR LE CAB

Michel Peuchlestrade est le nouveau manager sportif du CABCL, toujours secondé par Richard Crespy et Ludovic Chambriard.

Le 20 novembre, l'ancien coach aurillacois est sorti de sa retraite à Saint-Chamant pour une première séance d'entraînement. Pas de round d'observation pour le « sorcier » qui s'est imposé d'emblée comme le patron, à la fois autoritaire et perfectionniste. Pas non plus de révolution pour celui qui veut préserver la stabilité des joueurs et travailler sur l'existant... Plutôt, une évolution déterminée.

La suite de la saison jugera.



BRIVE PRATIQUE

SAPEURS POMPIERS : 18

SMUR : 15

POLICE SECOURS : 17

GENDARMERIE : 05.55.86.08.12

DÉPANNAGE GAZ : 05.55.23.17.19

DÉPANNAGE ÉLECTRICITÉ :
08.10.33.31.19

URGENCES SOCIAL : 115

MÉDECINS DE GARDE : 05.55.17.46.00

SOS MÉDECINS : 05.55.20.67.67

DENTISTE DE GARDE : 15

PHARMACIEN DE GARDE :
05.55.17.46.00

SOS VIOLENCES CONJUGALES :
05.55.88.20.02

SOS AMITIÉ : 05.55.79.25.25

ENFANCE MALTRAITÉE : 08.00.05.41.41

MALTRAITANCE PERSONNES ÂGÉES :
05.55.17.20.20

ENTRAID'SIDA : 05.55.33.54.33

VÉTÉRINAIRE DE GARDE : 05.55.17.46.00

SPA : 05.55.86.05.70

AÉROPORT DE BRIVE (réservations) :
05.55.86.88.36

ALCOOLIQUE ANONYMES :
05.55.74.29.99

BRIVE AVF ACCUEIL : 05.55.23.62.82

CENTRE HOSPITALIER : 05.55.92.60.00

CENTRE MÉTÉO : 08.92.68.02.19

CENTRE ANTI-POISON ANIMAUX :
02.40.68.77.40

DÉPANNAGE EAU/ASSAINISSEMENT :
05.55.18.99.18

FOURRIÈRE (VÉHICULES) :
05.55.17.46.00

FOURRIÈRE (ANIMAUX) :
05.55.24.03.72

HÔTEL DE POLICE : 05.55.17.46.00

INFOBUS (Réseau STUB) :
05.55.74.20.13

MAIRIE : 05.55.92.39.39

OFFICE HLM : 05.55.87.98.50

POINT ECOUTE JEUNES 19 : 05.55.87.47.51

OFFICE DU TOURISME : 05.55.24.08.80

MAIRIE SERVICES : 08 00 50 93 93

→ LES NAISSANCES

3 NOVEMBRE : Aaliyah, Fatine SIMONET de Fabrice SIMONET et Aouatef ETTARFI.

6 NOVEMBRE : Maud BABINOT de Hervé BABINOT et Bernadette CHARBONNEL.

10 NOVEMBRE : Hortense, Altaïr, Colombe, Victoire LE HECH de Didier LE HECH et Florence ROBERT.

11 NOVEMBRE : Thibaut CHOINET de Benoit CHOINET et Mélanie BELVAL ; Taoufik HAJJI de Khalid HAJJI et Ibtissan EL ASSIRI ; Vassily, Jules, Nicolas MAUGER de Christophe MAUGER et Clémence FECHANT ; Manon, Laura MOUILLERON de Vincent MOUILLERON et Myriam, Dominique LAJUGIE.

12 NOVEMBRE : Elif, Neva BOR de Harun BOR et Gülten BOGAZLIYAN ; Côte, Marie RICHARD de Eric RICHARD et Katel GOASGUEN.

13 NOVEMBRE : Jonathan, Jean BARRET de Jérôme BARRET et Stéphanie DEMAY.

14 NOVEMBRE : Maël, Marc CARLOT de Cyril CARLOT et Marina MOULY.

Brive magazine s'associe à la joie des heureux parents.

→ ILS S'AIMENT

4 NOVEMBRE : Martial CHIRON et Maryline BLANC ; Faruk ÖZLÜ et Sehriban BOR ; Jean TARDY et Andrée GAMBINY.

Brive magazine adresse toutes ses félicitations aux nouveaux mariés.

→ ILS NOUS ONT QUITTÉS

2 NOVEMBRE : Lina BRABANT ;

Thérèse SAUVESTRE ; Jean-Pierre SENE.

4 NOVEMBRE : Joachim PAGNAUD ; Georges ROÏDI.

5 NOVEMBRE : Sylvie PAGES, épouse ANTHINIAC ; Yvonne POUGETOUX, veuve MICHELET.

7 NOVEMBRE : Hélène VEDRENNE, veuve CRUVEILHER .

8 NOVEMBRE : Philiberte GRIVOT ; Guy VALADE.

11 NOVEMBRE : Jeanne MARINIE, épouse DUBERNARD ; Jean RIBOU.

15 NOVEMBRE : Jean DOULCET.

Brive magazine présente ses sincères condoléances aux familles

→ LA MAIRIE ET SES ANNEXES

• MAIRIE DE BRIVE

Place de l'Hôtel de ville
Ouvert du lundi au vendredi, de 8h30 à 12h30 et 13h30 à 17h30 ; le samedi de 8h30 à 12h (pour les urgences entre 12h et 18h, appelez le 06.24.31.79.21 et pour les décès 06.11.71.97.61).
Rens : 05.55.92.39.39

• MAIRIE ANNEXE DE TUJAC

Centre Jacques Cartier
Ouvert le mardi de 13h30 à 17h30, le jeudi de 8h30 à 12h, et le vendredi de 13h30 à 17h30.
Rens : 05.55.86.34.60

• MAIRIE ANNEXE DE RIVET

1 impasse Abrizio. Ouvert du lundi au vendredi de 10h à 13h et de 14h à 17h, le samedi de 9h à 11h30.
Rens : 05.55.87.29.23

• MAIRIE ANNEXE DES CHAPELIES

Petite poste, 7 rue Le Corbusier
Ouvert du lundi au vendredi de 9h à 12h et de 14h à 17h30, le samedi de 9h à 11h30.
Rens : 05.55.74.01.08

• LA MAISON DU BÉNÉVOLAT

10 Bd Marx Dormoy. **05 55 87 39 03**