

→ ÉVÈNEMENT

Les chiffres de
la délinquance P5

→ REPORTAGE

Radio Bréniges
tient l'antenne P12

→ FRANCOPHONIE

Francovilles
Brive Joliette P20



N°147 - 16/28 FÉVRIER 06

Brive

LE MAGAZINE MUNICIPAL D'INFORMATIONS DE BRIVE-LA-GAILLARDE

MAGAZINE

www.brive.net



Brive sous la neige

→ En page 18

Sous la neige, la solidarité



Notre cité s'est recouverte en ce dernier week-end de janvier, d'un épais manteau blanc. Exceptionnel, puisque jamais, depuis plusieurs décennies, il n'était tombé autant de neige sur notre cité - plus de 30cm par endroit. Ces conditions très difficiles auxquelles toute la Corrèze du sud a été confrontée, ont aussi été l'occasion de scènes d'entraide dans nos rues, comme pour mieux rappeler qu'une ville peut grandir, peut se développer, mais que l'esprit de solidarité qui anime ses habitants depuis toujours, reste, lui, très fort.

Je voudrais par ces quelques lignes, saluer le formidable travail des équipes municipales, qui malgré des moyens techniques non comparables à ceux des pays de montagne, ont su se mobiliser pour venir en aide à grand nombre de nos concitoyens.

De solidarité, il a aussi été question quand nos équipes des cuisines centrales, de la Garde et de la Police municipales, avec le concours des services de l'Etat - la gendarmerie, la

police nationale, le 126 R.I. - des pompiers et de la Croix Rouge sont venues en aide à cette centaine de routiers et automobilistes, bloqués dans leur véhicule sur l'A20. Je tenais à les remercier pour leur générosité, et à les féliciter pour leur professionnalisme. Parmi les nombreuses images qui me resteront de cette situation de crise, il y aura en effet celle des routiers et des voyageurs qui ont été nombreux à remercier la Ville pour le dispositif d'hébergement d'urgence mis en place, pour l'aide alimentaire qu'elle leur a apportée, mais aussi pour cette chaleur humaine qu'ils ont trouvée dans leur contact avec les équipes sur le terrain. Ces messages de remerciements qui m'ont été adressés, je veux donc les dédier à ces femmes et à ces hommes, qu'ils soient professionnels ou bénévoles, et qui, sous la houlette de Madame la sous-préfète et des élus de la Ville, ont su faire face à une situation exceptionnelle.

Dusse leur modestie en souffrir, je souhaitais par ces quelques mots leur témoigner la reconnaissance de nos concitoyens et de toutes celles et tous ceux, en particulier des chauffeurs routiers, qui se sont trouvés isolés et immobilisés par le Général Hiver.

Bernard Murat
Maire de Brive-la-Gaillarde
Sénateur de la Corrèze

Actualité

André Beneteau à l'honneur

Le 26 janvier 2006, lors de la remise des médailles du travail de la société Allard, le Maire a remis à Monsieur André



Beneteau Pdg de la Société, la médaille de la Ville de Brive, « signe d'une reconnaissance de la qualité de votre travail au sein de la société Allard qui est un fleuron de notre économie locale » déclarait Bernard Murat. André Beneteau qui a fait valoir à la fin de ce mois ses droits à la retraite reste administrateur de la société, et a été renouvelé dans son mandat de Président du conseil d'administration.

Clin d'oeil

A.T.I. a 10 ans

La société d'ingénierie A.T. Ingénierie fête récemment son dixième anniversaire auquel elle avait convié le maire qui s'est vu remettre par



Monsieur Bost (notre photo) Pdg de la société, un ballon de rugby dédicacé par tous les salariés d'ATI.

«10 propositions pour les bénévoles », le Premier Ministre félicite Bernard Murat

Monsieur le Sénateur,

Je tiens tout d'abord à vous remercier pour l'excellent rapport que vous avez publié dans le cadre de la mission d'information sur le bénévolat, créée au sein de la commission des affaires culturelles du Sénat. Vos propositions ont largement contribué à la réflexion du Gouvernement sur cette question importante.

Comme vous avez pu le constater, plusieurs idées de votre rapport ont été reprises sous forme de mesures. Je les ai

présentées le 23 janvier dernier lors de la conférence de la vie associative.

Concernant vos autres propositions, le « passeport du bénévole » est actuellement en phase d'expérimentation au sein du Comité National du Sport Olympique Français et l'information sur le dispositif de validation des acquis de l'expérience à destination des bénévoles fait partie des axes de communication des Délégués Départementaux de la Vie Associative.

Enfin, concernant la formation des

bénévoles, j'ai plaisir de vous annoncer que 9,5 millions d'euros seront consacrés à cet effet en 2006, ce qui permettra ainsi à de nombreux bénévoles d'acquérir des compétences complémentaires.

Je vous remercie encore, Monsieur le Sénateur, de votre travail et de votre implication pour le développement du bénévolat en France et je ne manquerai pas de faire appel à vous, dans le cadre de la mise en oeuvre des mesures de la conférence de la vie associative.

SOMMAIRE

Tout ce qui bouge à Brive, les temps forts de l'actualité de la quinzaine...

→ LA QUINZAINE



Les chiffres de la délinquance

De bons chiffres 2005, notamment à Brive, où la **baisse** de la délinquance est très sensible. **P 5**



Radio Bréniges tient l'antenne

Breniges FM s'installe à Brive, au **Rocher coupé**. Depuis 19 ans, elle tient l'antenne en infos. **P 12**

→ LA VILLE ET VOUS

Un Office HLM de proximité

147 logements construits en 2005, **166 logements** en projet pour 2006 : un Office HLM dynamique. **P 16**



Brive sous 30cm de neige

Le **28 janvier**, Brive s'est réveillée sous la neige. Retour sur un week-end tout en blanc. **P 20**



→ A NOTER



Francovilles Brive-Joliette

Du **3 au 24 mars**, Brive et sa jumelle québécoise Joliette fêtent la francophonie. **P 18**



Le temps d'un week-end

Week-end cinéma, chocolat, cuisine... **tout est possible** en pays de Brive avec l'Office de tourisme ! **P 23**

→ EVÉNEMENT

Corrèze : département sûr

En 2005, la Corrèze trône toujours dans le peloton de tête des départements les **plus sûrs**.

Les chiffres de la délinquance restent stables et le nombre des **accidents** de la route diminue.

Pour Philippe Galli, le nouveau préfet de la Corrèze, 2005 est une bonne année. Les chiffres présentés conjointement par les services départementaux de la gendarmerie et ceux de la police nationale, montrent en effet, que la très légère hausse de la délinquance générale (+ 0,25%) ne peut masquer une autre statistique importante : la baisse de 21,13% de la délinquance de voie publique. A Brive, par exemple, sur la zone police, le nombre total de crimes et délits a baissé de 7,46% et les infractions de voie publique affichent elles une baisse record de 17,67% (voir aussi notre article en page 7).

SÉCURITÉ ROUTIÈRE : PRIORITÉ AUX PERSONNES ÂGÉES

Autre objet de satisfaction pour les autorités, le taux d'élucidation des affaires toujours très élevé en Corrèze et même en hausse de 26% l'an dernier.

De bons chiffres qui s'inscrivent dans une tendance générale de baisse constatée depuis maintenant cinq ans et dans



lesquels le préfet veut voir le résultat d'une « coopération efficace entre tous les acteurs de la sécurité publique, du gendarme et du policier jusqu'au parquet ».

Pour ce qui concerne la sécurité routière, les chiffres publiés montrent une baisse du nombre des accidents (366 en 2005 contre 371 en 2004) et du nombre de tués (20 contre 23) sur les routes corrèziennes. Au

final, il apparaît que le renforcement des contrôles en 2005 (soldés par 601 retraits immédiats de permis) aura porté ses fruits. Seul objet d'inquiétude pour les autorités, la hausse du nombre des personnes âgées tuées sur nos routes. L'année dernière 65% des 23 morts avaient plus de 65 ans. L'occasion pour le préfet de présenter une brochure éditée à l'intention des personnes âgées.

Une somme de conseils utiles recensés par la sécurité routière baptisée « Les seniors et la route, comment se déplacer en toute sécurité ». ● P.C.

→ Brive-la-Gaillarde, une cité avec son caractère

→ SÉCURITÉ

Bernard Murat : « Une vraie satisfaction et un encouragement »



Bernard Murat se montre satisfait à la lecture des chiffres sur la délinquance 2005. Sa réaction.

« Les chiffres de la délinquance pour l'année 2005 qui viennent d'être publiés sont une vraie satisfaction et un encouragement pour tous ceux qui agissent quotidiennement à nos côtés pour la sécurité des Brivistes dont la police et la garde municipales forte aujourd'hui de 35 fonctionnaires. En tant que président du Conseil local de sécurité, je tiens à féliciter tous les acteurs de cette politique locale :

l'Etat, la justice, la gendarmerie, la police nationale. Ils sont nos partenaires. Ces bons résultats 2005 à Brive confirment aussi l'efficacité de notre police municipale que nous avons créée en 2001 et dont nous avons renforcé les effectifs pour répondre à ce qui était alors la première préoccupation des Brivistes lors de la télé-consultation que nous avons réalisée

en novembre 1999 : la lutte contre l'insécurité. Trois années après notamment la mise en place de la police municipale, le sentiment d'insécurité est en très net recul, puisque la lutte dans ce domaine n'est plus la priorité première des Brivistes, étant rétrogradée au troisième rang (résultat de la seconde télé-consultation réalisée par la Ville en octobre 2004). Ces bons résultats soulignent enfin que nos politiques conjuguées de prévention avec entre autres nos centres socioculturels, nos comités de quartier, nos partenariats associatifs, et de répression, portent concrètement leurs fruits. Nous devons continuer dans cette voie pour assurer durablement la

sécurité des Brivistes dans tous les quartiers de notre cité. Il faut aller plus loin, en particulier dans le partenariat entre la police et les usagers pour régler le problème de circulation, de vitesse excessive. C'est l'intérêt de tous.» ●

Création en décembre 2002 du Contrat local de sécurité et de la prévention de la délinquance

Président : Bernard Murat

Les communes signataires : Brive, Malemort, Cosnac, Ussac et Saint-Pantaléon de Larche.

Objectifs : la lutte contre l'insécurité, contre toutes formes d'agressions, toutes les formes de délinquance y compris la délinquance routière.

Les acteurs : les services de l'Etat, (Préfecture, Sous-Préfecture, Parquet de la République, Gendarmerie et Police nationale, Inspection académique), SNCF, CFTA, Office HLM de Brive, CCI du Pays de Brive, Police municipale.

Délinquance à Brive : les chiffres 2005



Total des crimes et délits :

Faits constatés : 3360 (3631 en 2004, soit -7,46%) - **Faits élucidés :** 1317 (1243 en 2004, soit + 5,95%). **Infraction de voie publique :** **Faits constatés :** 1561 (1896 en 2004, soit - 17,67%) - **Faits élucidés :** 269 (262 en 2004, soit + 11,16%). **Infractions à la législation sur les stupéfiants :** 139 (129 en 2004, soit + 7,75%)

Violence contre les personnes

Faits constatés : 298 (290 en 2004, soit + 2,76%), **faits élucidés :** 219 (193 en 2004 soit + 13,47%). **Infraction économiques et financières :** 297 (304 en 2004, soit - 2,30%). **Nombre de personnes mises en cause en 2005 :** 1070 dont 20,47% de mineurs (soit + 13,71%).

Infractions routières :

Accidents corporels : 192 (226 en 2004, soit -14,67%). **Nombre de contrôles :** 1360 contre 1343 en 2004, rétention de permis de conduire : 54 contre 84 en 2004.

Le déclin de la délinquance à Brive

La satisfaction est de mise au **commissariat** de Brive. Les chiffres de la délinquance 2005 sont les meilleurs jamais enregistrés.

Le commissaire de Brive, Sophie Genet, est un fonctionnaire plutôt heureux en ce début d'année 2006. Et il y a de quoi puisque les chiffres sur la délinquance en Corrèze publiés récemment montrent qu'à Brive cette dernière est en net recul. « La délinquance générale en 2005 sur la zone de Brive a baissé de 7,46 %, ce qui est considérable. C'est, pour moi, le résultat d'une totale implication de tous les fonctionnaires de police et d'une collaboration efficace avec la police municipale. »

Autre objet de satisfaction pour le chef de la police nationale à Brive, le taux d'élucidation des affaires lui aussi en hausse de près de 6 % et une baisse de la délinquance de voie publique de 17,67 %. « Ces chiffres n'ont jamais été atteints à Brive, souligne



Sophie Genet, actuelle Commissaire de police de Brive, est promue à partir du 1^{er} avril, directeur départemental de la sécurité publique.

En 2005, la Circonscription de sécurité publique (CSP) de Brive a enregistré 941 personnes mises en cause dans une affaire, dont 164 mineures. 187 ont été gardées à vue, 16 écrouées, 30 déferées au parquet.

Les chiffres ne sont pas réellement inquiétants mais demandent à être suivis. « 2006 justement, une année au cours de laquelle le commissariat de Brive entend bien poursuivre sur la même voie en renforçant notamment son action concernant les violences à personnes, les vols des voitures et des deux-roues. » P.C



En 2005, Brive a comptabilisé 225 accidents de la circulation ayant entraîné des dommages corporels, dont un mort.

encore Sophie Genet. Ils influent positivement sur le sentiment d'insécurité que peuvent ressentir les habitants. Il faut aussi savoir que par rapport à des villes de même importance que Brive, notre bilan annuel est de 11 points supérieur à la moyenne nationale. »

Des statistiques qui valent aussi pour la sécurité routière. « On se rend compte, explique le commissaire, d'une baisse réelle (-14,67%) des accidents corporels. » De bons résultats que Sophie Genet attribue aussi bien au renforcement des contrôles en 2005 qu'à la prise de conscience des automobilistes « qui comprennent que les règles du code de la route s'appliquent aussi en ville. »

Seul bémol dans ce bilan annuel, la hausse de la délinquance des mineurs (21% de mineurs mis en cause dans des affaires). « C'est dans ce domaine que cette année nous aurons sûrement des actions de prévention à mener avec nos partenaires.



« Les seniors et la route », c'est le titre d'une brochure publiée par la Sécurité routière pour conseiller les personnes âgées, première victimes des routes corréziennes en 2005.

Brive-la-Gaillarde, une cité avec son caractère



75M€ d'investissement pour poursuivre la modernisation de l'hôpital

En ce début d'année, le conseil d'administration du Centre hospitalier de Brive a validé son plan global de financement pluriannuel. Soit 75 M€ pour la réalisation de cinq nouvelles opérations.

Le dernier conseil d'administration du Centre hospitalier, que préside Bernard Murat, a entériné il y a quelques jours, son plan global de financement pluriannuel (PGFP). Celui-ci s'élève à 75 millions d'euros, soit une hausse de 55% par rapport au budget précédent datant de septembre 2004. Cette nette augmentation financière permettra de mener à bien dans les cinq ans, cinq nouvelles opérations. Dans le cadre des opérations liées au Plan directeur (le projet global de restructuration de l'hôpital actuellement en cours), 1,7 M€ sont alloués au SMUR, à l'urbanisation du site et à la restructuration du bâtiment Larrey-Sédillot. S'ajoutent encore 0,75 M€ concernant les équipements du futur bloc

opératoire et de la maternité.

Le nouveau service de psychiatrie actuellement en construction se voit lui attribuer une enveloppe de 0,17 M€ qui assurera l'aménagement des espaces extérieurs des bâtiments.

1,2 M€ seront encore affectés à l'extension du service de réanimation (création de 7 lits, travaux et équipements).

D'autres opérations concernent la rénovation de la production de froid (0,46 M€), les travaux de l'accélérateur de particules (0,77 M€), l'angioplastie (1 M€).

Enfin 9,7 M€ sont consacrés à l'opération du Plan directeur personnes âgées (extension de 40 lits de l'USLD, les 3 unités d'Alzheimer et les 42 lits hors équipements du futur EHPAD).

L'ensemble de ces investissements supplémentaires seront financés soit par les fonds propres de l'hôpital, les excédents d'exploitation des années précédentes ou encore des emprunts.

Soit par des subventions, à l'image de celle du Conseil général qui intervient à hauteur de 40 % dans le Plan directeur Personnes âgées et de l'Etat dans le cadre d'Hôpital 2007 qui devrait allouer une enveloppe de 4,3 M€. ●



m... comme musée de France

→ Musée Labenche

N'importe qui peut décider d'ouvrir un musée du jour au lendemain, le mot « musée » étant une appellation non protégée. Parallèlement, sur le territoire national, il existe des « musées de France » qui sont des établissements reconnus par le Ministère de la culture et de la communication. Cette dénomination, créée par la loi du 4 janvier 2002, est attribuée d'office aux musées d'Etat créés par décret ainsi qu'à la plupart des musées territoriaux et associatifs désignés jusque-là comme « musées classés et contrôlés ». Le musée d'art et d'histoire Labenche de Brive est un musée de France. Ses collections sont inaliénables et imprescriptibles donc elles ne peuvent être cédées ou vendues. « Le musée appartient à tous les Brivistes ! » précise Claire Moser, conservateur du lieu. Pour reconnaître ces musées de France, le Ministère de la culture vient de présenter l'idéogramme qui permettra de les signaler. Il devra bientôt apparaître sur tous les documents émanant du musée Labenche.

→ NOUVELLES TECHNOLOGIES

Cybercorrèze

Les entreprises prennent les TIC

Les **TIC** (Techniques d'information et de communication) sont désormais incontournables. Cybercorrèze a ouvert, à Brive, son **premier centre de ressources pour informer et conseiller gratuitement** toutes les entreprises.

Aujourd'hui, la vie et même la survie d'une entreprise, son développement, passe par l'utilisation de l'informatique. Ce que l'on appelle communément les TIC, ces Techniques d'information et de communication, sont devenus d'incontournables moteurs de la compétitivité. Mais comment trouver la solution adaptée lorsqu'on est une petite entreprise qui ne dispose pas de la force de frappe d'une multinationale ? Quels matériels choisir, quels logiciels utiliser ? Comment vendre des produits électriquement ?... Autant d'interrogations qui laissent souvent les petites structures plus désarmées que les grandes qui disposent souvent, elles, d'un service intégré.

POUR TOUTES LES ENTREPRISES

La réponse serait donc peut-être dans Cybercorrèze, ce centre de ressources informatiques qui informe et conseille gratuitement les entreprises. L'association du même nom, créée en 2004, a installé son premier centre à Brive, dans les locaux de la Chambre de commerce et d'industrie, pour un coût de 330.000 euros sur deux ans. Il devrait être suivi de deux autres, à Tulle et Ussel. Comme le rappelait le président de la CCI, Jean-Louis Nesti, « 90% des entreprises corrèziennes emploient moins de dix



De nombreux partenaires ont présidé à la création de ce premier centre, situé à Brive

salariés, ce qui donne toute sa légitimité à Cybercorrèze ». Si le centre vise principalement les petites entreprises, toutes peuvent y faire appel, quelles soient leur taille mais aussi leur secteur d'activité, industrie, commerce, services, artisanat, agriculture... D'où aussi le large partenariat qui a financé le projet, chambres consulaires, collectivités, communautés d'agglomération...

SUR RENDEZ-VOUS ET « EN TOUTE IMPARTIALITÉ »

Cybercorrèze étant une émanation de Cybermassif qui rassemble une douzaine de centres répartis dans le Massif central, la structure bénéficie donc de tout un réseau de conseillers et d'experts. « Nous travaillons uniquement sur rendez-vous », explique Laurent Pons, responsable de Cybercorrèze, dont l'agenda commence à bien se remplir. « Aujourd'hui, les professionnels sont en général équipés, mais pas forcément bien. Dans ce lieu, nous leur facilitons l'accès aux nouvelles techniques, les informons et conseillons dans le but de concrétiser le besoin de

l'entreprise. » Et d'insister : « En toute impartialité. Nous ne nous substituons pas aux prestataires locaux, fournisseurs de téléphonie, d'informatique ou agences web. Au contraire, notre rôle, après avoir ciblé le besoin, est d'envoyer les entreprises vers ces professionnels. »

CRÉER UN SITE ET UN CLUB PRESTATAIRES

Cybercorrèze se prône donc comme un « facilitateur » au service des entreprises, qu'elles soient du côté de la demande ou de l'offre. Inauguré il y a quelques semaines, le centre se met en place et va recruter son premier animateur. D'autres devraient suivre en fonction de la demande. Cybercorrèze devrait aussi prochainement créer son site ainsi qu'un club prestataires. « Il permettra de fédérer les prestataires de la région qui seront référencés sur le site par des fiches technique. » A suivre. M.C.M. ●

Cybercorrèze, immeuble consulaire,
10, av. maréchal Leclerc.
Rens: 05.55.17.69.84,
contact@cybercorreze.info et bientôt
un site www.cybercorreze.info

→ Brive-la-Gaillarde, une cité avec son caractère

→ CENTRE MICHELET

Journée d'étude et guerre d'Algérie

Le 18 janvier dernier, le Centre Edmond Michelet organisait au lycée Cabanis une journée d'études sur la guerre d'Algérie. Voilà maintenant sept ans que le service éducatif du centre met en œuvre, en collaboration avec l'Education nationale, ce genre de manifestation à l'intention des professeurs d'histoire-géographie de la région. Jusque-là, le Centre Michelet avait consacré ces journées à la Seconde guerre mondiale. En choisissant cette année la guerre d'Algérie, Jean-Michel Valade*, professeur d'histoire-géo à Cabanis et Sébastien Frau, directeur du Centre Michelet ont voulu orienter leurs travaux sur de nouvelles voies, un nouveau terrain d'analyse. Intitulée « Politique et morale au temps de



la guerre sans nom », cette journée d'étude, à laquelle ont assisté près de 70 enseignants venus de toute la région et des membres de la FNACA, la Fédération nationale des anciens combattants en Algérie, Maroc et Tunisie, a été animée par plusieurs universitaires et historiens dont Sylvie Thénault, historienne et chercheur au CNRS, l'une des grandes spécialistes du sujet au cours d'une intervention sur « les enjeux d'une répression légale des

indépendantistes algériens ». Le thème de ces journées de formation, explique Jean-Michel Valade se décline en trois temps, mêlant histoire nationale et locale : national avec cette année l'intervention de Sylvie Thénault ; puis plus régionale avec Gérard Denecker, professeur honoraire qui lui est intervenu sur « Le combat des militants anti-torture pendant la guerre d'Algérie ».

Enfin, Jean-Michel Valade, en tant que chargé du service éducatif, devait lui aussi intervenir, en conclusion de la journée, autour d'un essai d'utilisation des ressources du Centre Michelet « Du putsch des généraux, à Alger, en avril 1961 à la prison de Tulle. » ●

* Jean-Michel Valade est aussi écrivain. Son dernier ouvrage « L'enfant aux yeux noirs », un recueil de nouvelles, est paru aux Editions Ecritures.

Quizz



→ JEAN-MICHEL VALADE

Jean-Michel Valade, professeur d'histoire-géo au lycée Cabanis, est chargé depuis 2003, du service éducatif du Centre Edmond Michelet. Service éducatif qui depuis sept ans organise des journées d'études à l'attention des enseignants de la région.

Brive Magazine : Quelle est la vocation de ce service éducatif ?

J.M. Valade : La création du service éducatif par Frédéric Le Hech, prof d'histoire à D'Arsonval, répondait en fait à un constat : toutes les ressources du Centre, des affiches aux livres en passant par les archives, n'étaient pas suffisamment mis en valeur en direction des enseignants de Brive et de leurs élèves.

Ce que nous nous efforçons de faire maintenant depuis 7 ans.

B.M : Comment fonctionne ce service au quotidien ?

J.M.V : Notamment par des permanences que je tiens au centre tous les mardis de 14h à 17h et les vendredis de 10h à midi. Concrètement, mes collègues professeurs désireux de travailler avec leurs classes sur un thème précis prennent contact avec moi. Je suis ensuite à même de leur proposer des questionnaires sur le thème choisi, d'organiser aussi des visites ciblées. Mon rôle est réellement d'être à leur écoute de manière à ce que les res-

sources du centre soient exploitées au mieux.

B.M : Le service éducatif du Centre, c'est aussi les journées d'études annuelles.

J.M.V : C'est une autre dimension des activités du service. Il y a d'une part des stages organisés pour les profs d'histoire-géo au plan académique et nos journées d'études. Il s'agit de sessions de formation organisées en liaison avec l'Education nationale.

La nouvelle orientation que nous avons donné à notre journée 2006, consacrée à la guerre d'Algérie et non plus à la seconde guerre mondiale, semble avoir beaucoup intéressé notre public. Cette période de l'histoire est en effet enseignée en terminale. De son côté, la presse nationale aborde depuis quelques années les zones d'ombre de ce conflit comme la torture. Et nous nous sommes rendus compte que nombre de professeurs avaient besoin d'informations sur le sujet.



1^{er} mars : revoilà Carnaval !

Comme chaque hiver depuis des lustres, ils sont une trentaine à se retrouver après-midi et soirées, dans la salle des châtaigniers de Malemort. C'est ici que se fabriquent - d'acier tressé et de milliers de fleurs - les chars du traditionnel, pour ne pas dire séculaire, Carnaval de Malemort. « Lors de la pose des fleurs, explique Bernard Sage, le président du Comité des fêtes

de Malemort, nous sommes près de 120 à travailler sur les chars.

Ces chars, une douzaine, sont l'œuvre de chaque quartier de la commune, dont les habitants bénévoles se retrouvent dans des groupes. Ils représentent, outre l'inévitable char de la Reine du carnaval, des héros de bandes dessinées ou de dessins animés que connaissant parfaitement les

tout-petits : Bob l'éponge, Crazy frog, Barbe à papa... « Il n'est pas rare, s'amuse l'un des fabricants de chars, que des enfants viennent ici et nous fassent des remarques

très constructives sur tel ou tel aspect d'un personnage, détails qui nous échappent à coup sûr ».

Chaque groupe de quartier possède son « technicien », celui qui tel Mc Giver trouve toujours la bonne solution au problème. Mais il n'en demeure pas moins que chacun s'exprime et que chaque bénévole est un créateur en puissance ».

Bernard Sage aime ce « côté artisanal fait à la main de ces chars » tout autant que « ces moments conviviaux passés ensemble qui mettent dans l'ambiance du carnaval ».

Après le carnaval, les chars sont revendus à un comité des fêtes, cette année celui de Pleau dans le Cantal.

Claire Gambarini

L'itinéraire

Mercredi 1^{er} mars : départ 13h30. Malemort : Ecole de Puymaret - Av. de la Liberté - Av. Léonce - Bourliaguet - Av. Capitaine Taurisson - Av. Jean Jaurès - Av. Pierre et Marie Curie. **Brive :** Av. Kennedy-Bd Brossolette - Bd Max-Dormaoy - Bd Painlevé - Bd Docteur-Verlhac - Av. Pasteur - Av. de Paris-Rue Toulzac - Place Charles de Gaulle - Rue de l'Hôtel de Ville - Bd Maréchal Lyautey - Bd Puyblanc - Rue Gambetta - Place Charles de Gaulle - Mairie de Brive - Rue Docteur Massénat - Bd du Salan - Av. Foch - Rue Benjamin Delessert-Bd Cardinal Dubois - Bd Michelet - Av. Kennedy.

Dimanche 5 :
défilé à Malemort.



→ HERTZIEN

Radio Bréniges une station pour le Pays de Brive

Voilà **19 ans** que Radio Bréniges émet en Pays de Brive. A l'occasion de son déménagement au Rocher coupé dans des locaux tout neufs, **coup de projecteur** sur cette station associative qui a fait de l'info de proximité sa ligne éditoriale...

Professionnelle... c'est bien le premier mot qui vient à l'esprit en pénétrant dans les nouveaux locaux de Radio Bréniges, au Rocher coupé. Spacieux et lumineux, entièrement numérisés, les studios de Bréniges sont à mille lieues des clichés

de la radio locale « très amateur » que l'on pourrait encore avoir en tête. Et, pour qui écoute quotidiennement cette station, il y a bien longtemps que ce cliché n'a plus cours tant Bréniges FM fait preuve d'un réel professionnalisme. « Notre volonté, explique Francis Lortholary, le



Le président Francis Lortholary aux manettes, ici avec l'animatrice Claudine Struss.

président de la station, a toujours été de proposer une information de proximité. » De fait, la grille de programmes est d'ailleurs formatée en ce sens avec des journaux matinaux, de mi-journée et à 19h. Ces sessions d'informations locales sont accompagnées le soir (18h/19) d'émissions thématiques consacrées au sport, à l'économie, à la culture, à la santé et bientôt, aux droits et devoirs du citoyen. Une info de proximité qui n'empêche pas Bréniges de miser sur le régional. « En effet, dès le mois de mars nos reportages et interviews seront diffusés en Creuse et en Haute-Vienne par deux stations amies. De notre côté notre côté, nous diffuserons les leurs. »

FAIRE DE BRENIGES LA RADIO DU PAYS DE BRIVE

Un échange qui se fera par l'intermédiaire de la toile, car comme l'explique Francis Lortholary, « il est bien évident que nous essayons de rester à la pointe des nouvelles technologies et qu'à l'avenir





une entreprise à part entière souligne Francis Lortholary, avec des charges qui se sont accrues depuis la naissance de Bréniges à Malemort. »

Fonctionnant 24h sur 24 avec des rediffusions de ses thématiques, Bréniges FM revendique un cœur de cible âgé d'environ 40 ans. « Pas question pour nous, confirme-t-on du côté de Bréniges, de faire un copier/coller des radios musicales nationales. » D'où une couleur musicale très variée allant de la chanson française au rock FM et une volonté affirmée de ne pas s'afficher comme radio musicale mais bel et bien comme une station faisant la part belle à l'information.

Une ligne de conduite qui semble sourire à l'équipe de Bréniges puisque la station, selon Médiamétrie, touche chaque jour un peu plus de 2.000 auditeurs. Cerise sur le gâteau radiophonique : Bréniges a été récemment récompensée en devenant leader des radios associatives FM locale dans le bassin de Brive. P.C



Bréniges se déclinera aussi sur le net » Créée en 1987 par Arlette Manières et Raymond Faucher, alors maire de Malemort, Bréniges FM s'installe dès le début au château de Sérignac... Malemortoise de naissance, c'est des deux tours proches de la mairie, vestiges de l'ancien château de la commune, que la station tire son nom. Forte aujourd'hui de cinq salariés et d'une quinzaine de bénévoles, Bréniges FM a profité de son déménagement pour aussi changer de nom. Ainsi

faut-il désormais dire « Radio Bréniges FM Pays de Brive ». « Nos programmes, détaille le président de Bréniges, sont diffusés dans un rayon de 50 à 60 km et survolent une population de 120.000 habitants. Et, notre souhait - ce n'est pas un scoop - est de devenir un jour la station de

radio de l'agglomération du Pays de Brive. »

UNE STATION LEADER

Inscrite dès le départ dans le cadre associatif, Bréniges est à ce titre subventionnée par le CSA et ne peut dépasser dans son budget 20% de publicité. Ce qui n'empêche pas la station de miser sur la publicité, l'un de ses membres étant même spécialement chargé du démarchage publicitaire. « La radio est

Bréniges FM Pays de Brive émet sur le 95.6.

Son adresse : 122, av. J.Lurçat
Tél : (antenne) 05 55 92 09 20
et 05 55 92 05 91. 05 55 92 13 91 (secrétariat).

Sur le net :
<http://www.brenigesfm.com/>

→ GROUPE DES ÉLUS SOCIALISTE ET APPARENTÉS

Caserne Brune

Progressivement, d'ici à 2009-2010, le site de la Caserne Brune sera remis à la Ville de Brive. C'est un des enjeux majeurs de l'aménagement de notre cité.

La majorité actuelle semble atone face à ce dossier et nous avons déjà été échaudés par 3 types d'attitudes :

- l'immobilisme : pour le quartier de la gare où, depuis 1996 et les annonces faites par Mr Fite, Maire-adjoint, rien ne s'est passé, ou bien le (je cite) « grand parc naturel urbain » où hormis une passerelle et la transformation du camping en parking bitumé, rien n'a réellement avancé.

- La frénésie de vente immobilière : Lacan, Novert, Caserne des Sapeurs pompiers...

- Les annonces sans lendemain : la fameuse école d'ingénieurs !!!

Je souhaite formuler quelques idées pour alimenter le débat :

- Sur la méthode : consultation de la population intéressée avant et après l'intervention d'un urbaniste

- Concrètement, résoudre quelques problèmes se posant à notre cité :

- Services municipaux : d'une part, beaucoup sont peu accessibles au public (difficulté d'accès au site de la mairie et souci récurrent du stationnement), d'autre part, la Ville loue des centaines de mètres carrés pour héberger certains services,

- Associations : manque de locaux de réunion ou pour organiser des manifestations,

- Espace de Congrès : la proximité des installations de la CCI devrait nous inciter à réfléchir à un vrai Espace Congrès sur ce site.

- Renforcer l'attractivité du Centre Ville : espaces commerciaux, logements sociaux et autres...

- Salle du Conseil Municipal : l'actuelle est inaccessible à toute personne à mobilité réduite et ne peut accueillir un public nombreux, ... ●

Philippe Nauche

(NB : prochaine permanence à Tujac, au centre Jacques Cartier le lundi 13 février à partir de 17h, ou en centre ville au bureau de l'opposition sur rendez-vous.

Pour tout renseignement : 05 55 18 02 18)

SENTIMENTS OU RÉFLEXION

Les parlementaires (et les gouvernements) successifs ont décidé de ne plus s'adresser à l'intelligence des citoyens mais à leurs seuls sentiments. En termes d'efficacité électorale, la méthode n'a plus à faire ses preuves néanmoins, dans le domaine législatif, elle demande un sérieux examen. Si la loi sur la prévention des risques naturels est, de l'avis de



tous, excessive sur bien des points, c'est parce que sa mise en œuvre était d'abord une réponse au traumatisme provoqué par les images brutales de villes inondées

De la même manière, le « procès » actuel fait à la justice française sous l'œil des caméras est plus une réponse au traumatisme des citoyens-télespectateurs qu'une véritable réflexion sur les causes d'un scandale. La faute première des responsables de ce scandale a été la totale faiblesse de certains magistrats qui ont « donné » aux médias l'affaire qu'ils réclamaient. Exigeons donc des magistrats (qu'ils instruisent ou qu'ils jugent) le même respect des règles de silence et de discrétion que la loi impose aux jurés des procès d'assises.

Etienne Patier

→ GROUPE DES ÉLUS COMMUNISTE

« Trouvez-vous ça normal, M. Pamboutzoglou ? »

Voici ce que me dit dans une lettre une de nos aînées qui poursuit :

« Je me permets de vous écrire car je trouve inadmissible que les personnes âgées qui ne peuvent se déplacer au repas organisé par la Ville n'aient droit à rien. De ce fait, nous nous sentons encore plus isolées et délaissées. En fait, nous n'intéressons personne. Trouvez-vous ça normal ? C'est honteux que l'on nous laisse tomber de cette façon !

Je vous demande de bien vouloir, s'il vous plaît, prendre ma lettre en considération. »

J'ai saisi le maire par courrier le 3 janvier. La presse locale en a rendu compte. Mais la réponse à un vrai problème, celui de la solidarité envers ceux de nos aînées les plus en difficulté tarde à venir. Aux dernières nouvelles, il semblerait que la

crainte domine. Crainte d'être débordé ?

Une petite boîte, même la plus petite avec quelques « douceurs » mais pas trop, ferait-elle à ce point exploser les finances de la Ville ? Si tel était le cas alors de grâce que l'on n'étale pas dans Brive Magazine ce menu « fort en foie gras, châtaignes et autres douceurs... » servi aux 2 200 invités.

Que la joie légitime des uns de se retrouver pour partager un agréable moment ne soit pas vécue comme un instant de détresse supplémentaire des autres du fait de l'indifférence. ●

André PAMBOUTZOGLOU
Conseiller Municipal de Brive
Vice-Président du Conseil Régional du Limousin

**Le bureau des élus de l'opposition se situe 14 Boulevard du Salan
Tél : 05.55.18.02.18
mardi après-midi
mercredi après-midi
jeudi après-midi**

→ HABITAT

Un Office HLM de proximité

Avec 147 logements construits en 2005 et 166 autres en projet pour 2006, l'Office HLM de Brive exprime son dynamisme par un programme de constructions éloquent. A ces actions s'ajoute une volonté permanente de concertation avec les locataires.

Ces dernières années, le programme de construction et de rénovation des HLM de Brive a fait un bond en avant. Preuve de sa bonne santé, l'Office enregistre, à ce jour, 2968 logements et maisons en location et un taux de vacance quasi nul. Au cours de la cérémonie des vœux, Jean-Pierre Tronche, président de l'Office

HLM, rappelait qu'en 2005 « plus de 400 logements avaient été attribués et que le nombre de demandeurs en attente d'une proposition de logement reste stable avec environ 950 demandeurs ».

« Bien vivre à Brive, ajoutait le président, c'est également trouver un logement abordable [...] et il nous faut proposer à chaque famille de l'agglomération de



Brive une offre de logement diversifiée et l'assurance d'un parcours résidentiel tout au long de la vie ». Aujourd'hui, vingt-huit programmes sont en cours, répartis sur onze communes. Le budget d'investissement de 2005 a été de 4,5 ME et les loyers représentent 11 M€.

DES LOGEMENTS POUR TOUS

Depuis 2003, l'office HLM est compétent pour construire de l'habitat social sur 17 communes dont les 15 communes de la communauté d'agglomération de Brive (CAB) et les municipalités de Brive et de Malemort se sont engagées à faire respecter les 20% de logements sociaux au sein de tout programme immobilier qui leur est présenté. L'Office est aujourd'hui le « bras armé » de la Ville de Brive et de la CAB en matière d'habitat social. Il est d'ailleurs à noter que la CAB garantit désormais tous les emprunts de l'Office, faisant de la Communauté d'agglomération un partenaire important et incontournable.





L'Office HLM de Brive va construire 10 villas rue Jean Guillaumie.

Parallèlement, le plan de cohésion sociale présenté en 2004 par le ministre Jean-Louis Borloo a fixé à tous les organismes HLM des objectifs de production de logements sociaux clairs et précis. Sur ce point, Jean-Pierre Tronche notait que si l'Office de Brive a reçu pour mission de construire 540 logements sur la période 2005-2009, il a choisi d'aller bien au-delà en engageant la construction de 581 logements sur la période 2005-2007.

Si construire ou rénover afin d'offrir un cadre de vie agréable sont les maîtres mots du programme de l'Office, la concertation avec les locataires fait tout autant partie des préoccupations de l'équipe. Et Jean-Pierre Tronche souligne : « Associer les habitants aux décisions qui les concernent au premier chef, leur permettre de s'approprier collectivement les projets qui feront la ville de demain, suppose qu'ils soient informés le plus complètement possible ». En matière de communication et de concertation, l'Office de Brive a mis de justes moyens

en œuvre. Pour exemple, dans le quartier de Tujac où un vaste chantier de démolition va débiter nécessitant le relogement des locataires actuels, chaque famille est reçue individuellement et relogée au plus près de ses demandes. A ce jour, c'est chose faite pour 107 familles et, d'ici la fin de l'année 2006, les 80 restantes seront reçues pour trouver avec elles la meilleure solution de relogement.

DES APPARTEMENTS ET DES MAISONS

Si de nombreux chantiers ont été lancés en 2005, il ne faut pas oublier de rappeler les travaux de maintenance et le soin particulier apporté à procurer davantage de confort et de sécurité à tous les locataires sans exception.

Jean-Pierre Tronche a fait le bilan des 147 logements mis en chantier ou réalisés lors de l'année 2005 :

A Brive : 10 villas rue Jean Guillaumie, 15 logements rue du docteur Bardon, 2 appartements à Rivet, 1 villa rue des Frères



Jean-Pierre Tronche, président de l'Office HLM de Brive : « Il faut en permanence privilégier le dialogue citoyen et le partenariat. La concertation, l'écoute de celles et ceux qui, dans tous les domaines de la vie économique, sociale et citoyenne, font la ville, sont bien plus qu'une méthode. Il s'agit d'abord d'un état d'esprit, d'une volonté permanente d'intéresser nos concitoyens à la chose publique » et de mettre en œuvre la politique voulue par le sénateur maire de Brive-la-Gaillarde.

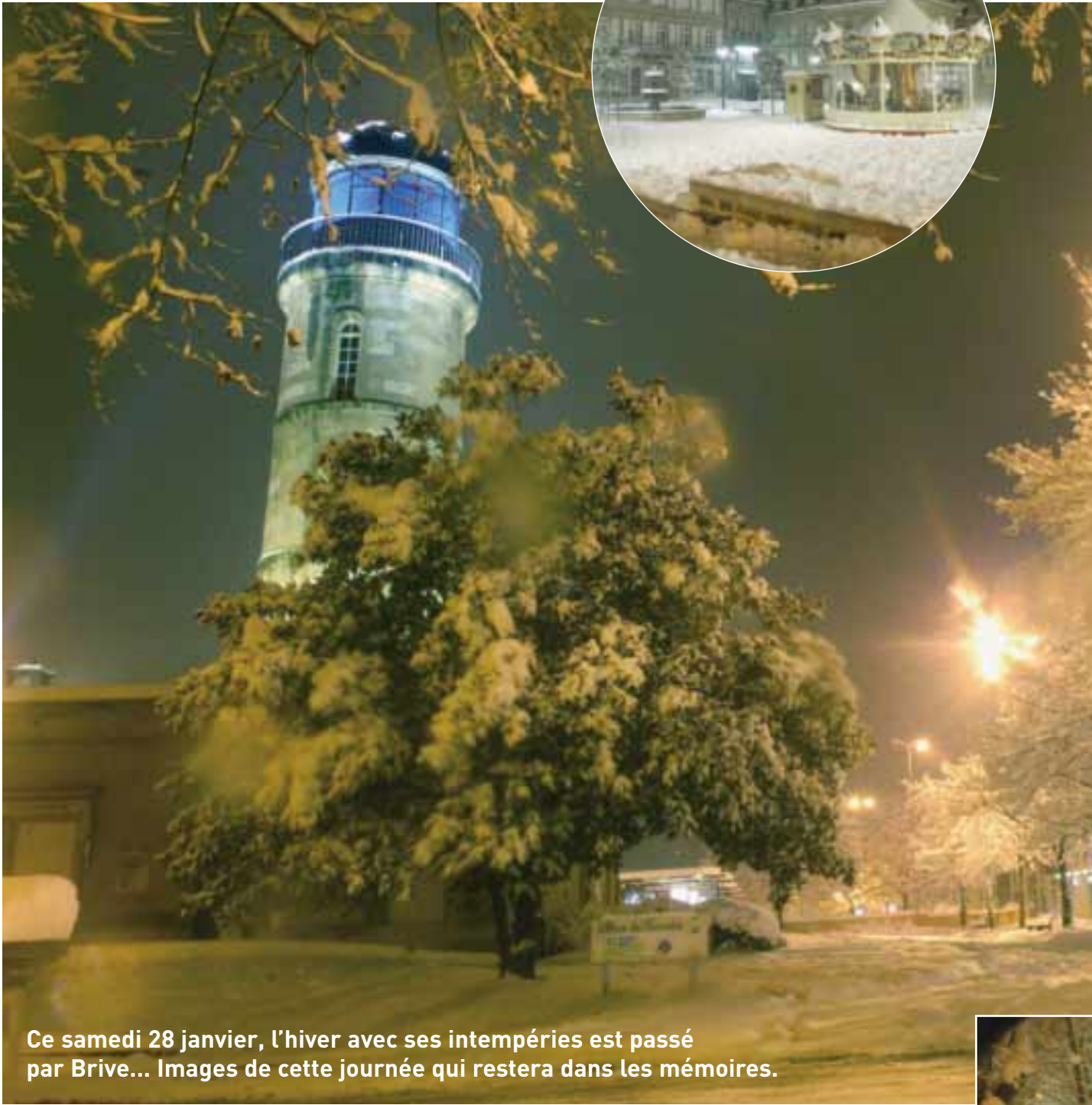
Dupinet, 57 chambres universitaires rue André Devaud, 2 villas rue Jean Dumaître et 6 villas rue Saint-Simon qui ont été mises en location en septembre dernier. Sur le territoire de la communauté d'agglomération : 3 villas et 3 appartements sont en cours de réalisation à Venarsal, 134 logements dont 122 villas à Malemort, 8 logements et un commerce de proximité à Turenne, 18 villas à Ussac, 4 villas à Cublac et 8 villas à Donzenac.

LES PROJETS 2006

Au cours de cette année 2006, de nouveaux chantiers verront le jour : démolitions, rénovations, constructions. A Tujac, le programme de rénovation du quartier se poursuit et à Gaubre, ce sont les caves de trois bâtiments qui seront transformées et chaque locataire aura un garage personnel avec un cellier attenant. Parallèlement, ce sont 166 nouveaux logements qui vont être construits sur l'agglomération :

A Brive, 11 villas rue Lecorbusier, 70 villas à Malemort dont 66 au lieu-dit Le Peyroux, 10 villas à Varetz (rénovation de l'ancienne gare du Burg et constructions), 6 villas à Venarsal et 15 à Noailles. ●

Office HLM de Brive, 49 rue Poncelet, 19100 Brive. Tél : 05.55.87.98.50.



Ce samedi 28 janvier, l'hiver avec ses intempéries est passé par Brive... Images de cette journée qui restera dans les mémoires.



Reportage photos Diarmid Courrèges



→ FRANCOPHONIE

Joliette/Brive : Francovilles 2006



Jumelées depuis 1985, Joliette la québécoise et Brive-la-Gaillarde vont célébrer la langue française du 3 au 24 mars prochain. Tout un programme... d'échanges et de partage autour de la francophonie.

Chaque année au Québec, on célèbre la francophonie à l'occasion de la « Francofête », grande fête coordonnée par l'Office québécois de la langue française. Partout au Québec la population témoigne de son attachement à la langue française en participant à différentes activités. Cette célébration a toujours lieu autour du 20 mars, Journée internationale de la francophonie. Lors de ces Francofêtes, une ville québécoise est choisie par l'Office québécois de la langue française, en collaboration avec

l'association Québec France, pour être Francoville, en quelque sorte pour être mise à l'honneur.

Joliette est la Francoville 2006. Jumelée à Brive depuis plus de 20 ans, elle a souhaité partager avec notre ville - dont elle connaît l'action pour la défense de la langue française -, sa nomination de Francoville 2006.

Ainsi, du 3 au 24 mars, tout un programme de manifestations est organisé par la Ville de Brive autour de la culture d'expression française ou québécoise et de la francophonie en général.

« Lorsque le maire de Joliette a sollicité le maire de Brive pour partager avec Joliette ces Francovilles, Bernard Murat a tout de suite accepté. Nous avons alors travaillé sur un programme de manifestations autour de la langue française et de la francophonie que nous voulions à la fois culturel et festif. Il fallait aussi s'adresser à tous les publics, les enfants et les adultes. » explique Christiane Laval, responsable des Relations internationales de la Ville de Brive. « A partir de là, nous avons construit ce programme en partenariat avec la ville de Joliette et l'association France Québec et en association avec différentes structures de la Ville de Brive, en particulier le Centre Jacques Cartier, la Bibliothèque municipale et le Centre culturel. »

QUEL EST LE PLUS BEAU MOT DE LA LANGUE FRANÇAISE ?

Tel est le thème retenu par le centre Jacques Cartier à Brive et un établissement de la ville de Joliette qui ont proposé aux enfants de 5 à 12 ans de répondre par un court texte, à la question « quel est le plus beau mot de la langue française et pourquoi ? ». Au centre Jacques Cartier, une cinquantaine d'enfants de l'accompagnement scolaire se sont

spontanément enthousiasmés pour ce concours. Tous les mots et textes des enfants sont envoyés à Joliette où un jury d'élus québécois désignera 30 lauréats, 15 français et 15 québécois, récompensés par des livres d'auteurs Lanaudois.

A Brive, les écrits des enfants du centre Jacques Cartier seront présentés dans le cadre du Cordel de la poésie organisée par la Bibliothèque municipale et chacun sera également récompensé par la Ville de Brive. Cette remise de prix est prévu le 5 mai à 18h à la Bibliothèque municipale de Brive. Auparavant, le travail des enfants aura été exposé à la grande fête départementale de l'accompagnement scolaire qui a lieu à l'espace Ventadour à Egletons le 1^{er} avril. Le centre Jacques Cartier accueille également du 3 au 24 mars une exposition photographique de Pascal Quittemelle, reporter photographe qui nous invite à découvrir le Québec à travers 20 tableaux intitulés « Chemin des érables, sur les traces du Québec ».

UNE DICTÉE FRANCOPHONE

Toujours autour de la langue française et de l'écrit et à l'occasion de la Journée internationale de la francophonie du 20 mars, une dictée francophone est proposée par le réseau France Québec. Elle est organisée le 18 mars prochain dans toutes les villes du réseau France Québec dont Brive. L'objectif de cette dictée tout public et d'un niveau de difficultés adultes, est de faire découvrir aux participants la richesse de la langue française dans ses expressions et son vocabulaire dans tous les pays où elle est utilisée. Ainsi, cette dictée se compose de trois paragraphes qui correspondent à trois régions et/ou pays différents de l'espace francophone. Ils sont cette année ainsi

répartis : le premier paragraphe fait appel à des expressions et des termes de la région Bourgogne, le second, à des expressions et termes du Sénégal et enfin le troisième, à des expressions et termes du Québec. Menée avec rigueur, cette manifestation revêt essentiellement un caractère ludique. Il s'agit de créer avant tout l'occasion de découvrir les richesses de la langue française

Cette dictée se déroulera le samedi 18 mars à 15h à la Bibliothèque municipale. Pour y participer, il est nécessaire de s'inscrire avant le 6 mars à l'accueil de la Bibliothèque. Une participation de 1€ est demandée pour être reversée à l'association ADIFLOR qui a pour vocation de distribuer des livres aux pays francophones qui ont des difficultés à s'en procurer.

SEMAINE DU CINEMA QUEBECOIS

Du 6 au 19 mars, trois films de réalisateurs québécois seront projetés au Rex d'art et essai. En première semaine, *C.R.A.Z.Y.*, le tout dernier film de Jean-Marc Vallée sera présenté en avant-première. En deuxième semaine seront projetés les incontournables films de Denys Arcand, *Le déclin de l'empire américain* et *Les invasions barbares*. Les heures de projections seront celles habituelles du Rex.

SOIREE SPECTACLE FRANCOPHONE

L'artiste québécoise Carolyne Jomphe, auteur, compositeur et interprète, donnera un concert à Brive le vendredi 17 mars, au Théâtre municipal à 20h30. Acadienne d'origine, son univers musical est celui cajun country qui lui a déjà valu plusieurs récompenses en France et à l'étranger.



Carolyne Jomphe en concert le 17 mars au Théâtre de Brive.

Christian Proulx, auteur, compositeur interprète originaire de Joliette assurera la première partie, à laquelle participera également Maeva, jeune artiste corrézienne lauréate 2005 du prix de la chanson populaire des régions de France et 1^{er} prix d'interprétation décerné par la Sacem. Maeva donnera un concert à Joliette le 23 mars. Cette soirée spectacle est gratuite, mais, en raison du nombre limité de places,

les participants doivent retirer leur réservation à la billetterie du Théâtre municipal à partir du 6 mars.

UN CYCLE DE CONFERENCES

En clôture de ces Francovilles 2006, trois conférences sont organisées les 22, 23 et 24 mars à la CCI animées par Gilbert Pilheul, Secrétaire général de la commission franco-québécoise des lieux de mémoire communs, vice-président national de l'Association France Québec

et président de l'association Paris Québec. Au programme de ces trois jours, Jacques Cartier, explorateur français qui en 1534 ouvrit à la France le continent nord-américain et découvreur du Canada; Samuel Champlain, navigateur, géographe, fondateur de Port-Royal et de Québec, Père de la Nouvelle-France. Il fonde l'Acadie et la ville de Québec en 1608; La troisième conférence est consacrée à La Nouvelle France. ●

Tout le programme

Du 3 au 24 mars : Exposition Centre Jacques Cartier

Exposition photographique de Pascal Quittemelle, reporter photographe, pour découvrir le Québec « Chemin des érables, sur les traces du Québec » au Centre Jacques Cartier du 3 au 24 mars.

Du 6 au 19 mars : Semaine du cinéma québécois au Rex

« C.R.A.Z.Y. » nouveau fil de Jean-Marc Vallée présenté en avant-première du 6 au 12 mars.

(Séances : lundi 6 mars à 21h, mercredi 8 à 14h30, vendredi 10 à 20h, dimanche 12 à 17h). Du 13 au 19 mars, 2 films de Denys Arcand sont proposés, « Le déclin de l'empire américain » et « Les invasions barbares ». (Séances : lundi 13 mars à 18h30 et à 21h, mercredi 15 à 21h, samedi 18 à 20h, dimanche 19 à 14h30 et à 17h).

17 mars : Soirée spectacle au Théâtre

Carolyne Jomphe, artiste québécoise auteur, compositeur interprète donnera un concert de de musique acadienne à consonance country cajun. La première partie est assuré par Christian Proulx, jeune artiste de Joliette avec la participation de l'artiste corrézienne, Maeva qui sera en concert à Joliette le 23 mars. Vendredi 17 mars à 20h30 au Théâtre municipal, spectacle gratuit mais réservation obligatoire à la billetterie du Théâtre à partir du 6 mars.

18 mars : Dictée francophone

Dictée francophone organisée par le réseau France Québec. Cette dictée s'adresse à tout public. Samedi 18 mars à 15h à la Bibliothèque municipale. Inscription obligatoire à l'accueil de la Bibliothèque avant le 6 mars.

22 mars : Rencontre littéraire avec Jean Barbe

Jean Barbe, auteur québécois est le lauréat 2005 du prix littéraire « Association France Québec/Philippe Rossillon », pour son roman, « Comment devenir un monstre » publié en 2004 aux éditions Leméac. Jean Barbe sera à la Bibliothèque municipale le mercredi 22 mars à 18h30 pour une rencontre littéraire.

22, 23 et 24 Conférences

En clôture de ces Francovilles 2006, trois conférences animées par l'historien Gilbert Pilheul, se dérouleront salle Joseph Escande à la CCI du pays de Brive de 15h à 17h. Mercredi 22 mars : Jacques Cartier ; Jeudi 23 mars : Samuel Champlain ; Vendredi 24 mars : La Nouvelle France.

Le temps d'un week-end



Photo Office de tourisme de Brive

Week-end cinéma, chocolat ou encore cuisine terroir... tout est possible en pays de Brive. Question d'envie, de saine curiosité et de personnalité.

Fort de son originalité, l'Office de tourisme de Brive et son pays propose des idées de séjour le temps d'un week-end.

A découvrir pour se faire plaisir ou pour offrir!

L'Office de tourisme de Brive n'en finit pas de faire souffler un vent joyeux et créatif sur le pays de Brive. Habitué que nous sommes à côtoyer une qualité de vie, on en oublie parfois le charme et l'authenticité de la terre qui nous accueille.

Pour nous, l'équipe de l'Office de tourisme explore, découvre et pointe les saveurs du terroir pour en rapporter des trouvailles inconnues de beaucoup. De cette quête est née l'idée des week-end à thèmes proposés aux touristes et à celles et ceux qui veulent changer d'air le temps d'un week-end.

Le choix est multiple : week-end chocolat, cuisine corrèzienne, une journée en

Corrèze, spa et détente, faites votre cinéma, relooking, balade champêtre, rugby, etc.

« Nous accueillons beaucoup de Parisiens qui viennent découvrir la région au cours d'un de ces week-end à thème ; c'est une façon d'allier bien-être et tourisme. Quant à l'hébergement, pour la plupart des formules il se fait dans un lieu d'exception », explique Audrey, responsable du service commercial de l'Office de tourisme. Mais il faut aussi noter que si tous ces week-end sont proposés avec hébergement, les Brivistes ont la possibilité d'y participer avec une formule sans hébergement.

« Ce sont des week-end que nous pouvons proposer aux entreprises pour l'organisation

→ OFFICE DE TOURISME

LE TEMPS D'UN WEEK-END *(suite)*

Tout au long de l'année, l'Office de tourisme de Brive et son pays propose des week-end à thèmes. A découvrir pour soi ou à offrir.

(suite de la page 23) de leurs séminaires ou lorsqu'elles souhaitent accueillir des clients en agrémentant leur séjour de services supplémentaires. C'est aussi une idée originale de cadeau et des Brivistes font le choix d'offrir un week-end à leur famille ou à des amis ». Petit tour d'horizon des week-end à vivre ou à offrir pour un beau séjour en terre corrézienne!

TOUT CHOCOLAT

Découvrir les secrets sucrés de la chocolaterie au cœur de Brive avec un maître chocolatier. L'histoire du chocolat, la fabrication de moulages, de ganaches, et d'un « jardin en chocolat ». Sans oublier l'élaboration finale du produit : enrobage, pulvérisation.

Dates : 4 et 5 mars, 25 et 26 mars, 1 et 2 avril, 22 et 23 avril.

CUISINE CORRÉZIENNE

Un week-end qui permet d'apprendre à faire soi-même son foie gras, son confit, son magret... Après les courses au marché de Brive pour acheter les découpes d'oie ou de canard, le week-end est consacré au découpage de la viande, à la fabrication de conserves, à la préparation et la cuisson du foie gras, la cuisine du magret ou le séchage dans le cantou. De quoi repartir le bagage rempli des délices du terroir.

Dates : 25 et 26 mars.

WEEK-END MÊLÉE

Un week-end autour d'un moment fort du sport, un match de rugby au stadium Amédée Domenech de Brive. Repas, nuit à l'hôtel mais également, le lendemain, visite des villages alentours.

Dates : selon le calendrier des matches.



Photo Office de tourisme de Brive

Au bonheur des papilles... Après un petit tour au marché de Brive pour choisir les meilleurs produits, chacun retrouve le plaisir de confectionner son foie gras ou son confit.



BALADE CHAMPÊTRE EN VOITURES ANCIENNES

Une journée dédiée à la découverte des paysages de la Corrèze et de la Dordogne dans une Torpédo B12 de 1925, d'un coupé Renault Celta 4 de 1935 ou d'une 203 découvrable de 1953. Sans oublier le déjeuner sur l'herbe...

Dates : 6 mai, 10, 17 et 24 juin.

SÉJOUR RELOOKING

A l'occasion d'un long week-end de quatre jours, les participants (10 personnes) rencontrent Julia Mitchell, directrice de production de films publicitaires depuis plus de 20 ans. « A force de travailler avec les réalisateurs, elle a appris l'excellence et comment l'appliquer ». Elle conseille chacun sur le style vestimentaire, la coiffure, le maquillage, les soins corporels, la posture, tout ceci afin de réaliser une transformation en douceur tout en respectant la personnalité. Durant ce week-end, les personnes passeront aussi une journée de soins personnalisés, visite-



WEEK-END À THÈMES

→ Renseignements

Pour tous renseignements et inscriptions concernant l'un de ces week-end ou séjours à thème :
Office de tourisme de Brive et son pays
Audrey Lefebvre
05.55.24.50.98

ront Collonges, Turenne, le marché de Brive et assisteront une soirée d'exception. A noter, à l'occasion de ce week-end relooking, une matinée spécifique est organisée en direction des Brivistes le samedi 1^{er} avril. Se renseigner auprès de l'Office de tourisme.

Dates : du jeudi 30 mars au dimanche 2 avril 2006.

WEEK-END SPA ET DÉTENTE

Un week-end au goût de détente et de bien-être avec piscine à 33°, jacuzzi, hammam sans oublier un soin du corps, un massage, un gommage et visite des ardoisières de Travassac le lendemain.

Dates : au choix.

UNE FOURNÉE DE PLAISIR EN CORRÈZE

Un week-end pour retrouver le charme du four à pain traditionnel. Apprendre ou réapprendre l'art des fouasses, des millasous, du pain et des flognards cuits dans

un four chauffé au feu de bois et datant du 18^e siècle.

Dates : 18 et 19 mars, 8 et 9 avril, 22 et 23 avril, 13 et 14 mai, 10 et 11 juin.



Le temps d'un week-end au coeur de la campagne corrézienne, retrouver le charme de la cuisson traditionnelle au feu de bois...

L'ALLIANCE SAVOUREUSE VINS ET FROMAGES

Deux jours dans la campagne pour s'initier à la dégustation du vin accompagné de fromages. Un spécialiste propose de faire découvrir trois vins différents par famille de fromages (pâte persillée, pâte pressée, pâte cuite et chèvre), le tout accompagné de fruits (pommes, raisins et noix) et de différentes variétés de pain.

Dates : 1^{er} et 2 avril.

FAÎTES VOTRE CINÉMA!

Laurent Lesieur est régisseur général dans le cinéma. Dans sa maison de maître, ils accueillent les participants, logés en chambres d'hôtes et l'aventure débute. Objectif? Réaliser le film de son séjour. Chacun arrive avec son matériel, caméscope, appareil photo, ordinateur portable, etc. et ce professionnel conseille pour la réalisation du film. Dérushage, prémontage, comparaison des différents choix artistiques. Chacun repart avec son propre film. Une expérience unique avec des professionnels du cinéma.

Dates : 26 et 27 mars, 6 et 7 mai, 20 et 21 mai, 24 et 25 juin.

→ ACTUALITÉ

QUATRE JEUNES EN MISSION



OBJECTIF EMPLOI → Ce jour-là, Aurélie, Arlène, Camille et Karim, respectivement 19, 22, 20 et 21 ans, sont accueillis à la Taverne de Maître Kanter pour une journée de découverte. Florence Suckerhoff, chargée de mission emploi à la Mission locale de Brive leur a proposé de découvrir

de façon pratique les métiers de la restauration. C'est la deuxième fois qu'un petit groupe est ainsi reçu par un restaurateur.

Dès 9h le matin, Aurélie et Karim sont en cuisine tandis que Camille et Arlène Florence sont en salle. Au menu du jour, aide à la préparation de la salle, obser-

vation du fonctionnement des équipes, et aide pendant le « coup de feu » du déjeuner. Quelques heures plus tard, ils sont tous satisfaits de cette expérience « enrichissante qui permet de mieux connaître le métier, chaque restaurant étant différent ». Si Aurélie s'oriente vers un BEP ventes, les trois autres sont bien décidés à travailler dans la restauration. Camille, passionnée de cuisine, cherche un apprentissage et cette journée la conforte dans son rêve de devenir Chef ; Arlène connaît déjà la profession mais aura découvert de nouveaux modes de fonctionnement et Karim note l'esprit d'équipe et l'ouverture - dont il fait déjà preuve - nécessaire pour travailler dans cette profession. Des parcours à suivre !

Mission locale de Brive
5 rue Louis Latrade.
Tél : 05.55.17.73.00 ●

→ FORCE CADRES

Un portefeuille de compétences

Force cadres a créé sa **carte de visite** sous forme d'une pochette présentant ses **compétences** aux chefs d'entreprise.

Il y a neuf mois, des cadres et assimilés ont créé leur association afin de retrouver un emploi. Le temps d'une gestation et Force cadres vient d'accoucher d'une carte de visite à même de mieux présenter ses potentialités en prospectant les entreprises du bassin de Brive. Il s'agit d'une pochette dans laquelle sont présentées sous forme de fiches individuelles les CV de la vingtaine d'adhérents actuels. « Nous mettons en avant les compétences,



qui sont très larges et les expériences professionnelles. », expliquent en chœur le président Philippe Fouquet, Evelyne Boissonet et Paul Chavannon. « Nous nous proposons aussi en temps partagé car toutes les entreprises n'ont pas les moyens de s'offrir un cadre ». Ce travail

de terrain permet aussi de prospecter le marché caché des emplois potentiels qui ne font pas l'objet d'annonce. « Nous voulons déclencher auprès des entreprises le réflexe de faire appel à Force cadres lorsqu'un besoin se présente. » Une trentaine de personnes est déjà passée par l'association depuis sa création. Une façon d'abord de rompre l'isolement et de retrouver une dynamique au contact des autres. Certaines ont pu retrouver un emploi. ● M.C.M.

Force cadres tient des permanences à la Maison des associations, mardi (sauf 3^e du mois) et vendredi, de 9h à 12h, et au CIBC avenue Mozart, lundi de 10h30 à 12h. Rens : Philippe Fouquet, forcecadrescorreze@poste.net et 05.55.23.35.31.



Rendez-vous tous les mardis avec le *Panier paysan*

L'idée est sympathique et existe déjà dans de nombreuses villes sous différents noms. A Brive, c'est le *Panier paysan*.

Le principe ? Des producteurs vendent directement leurs produits de saison aux consommateurs et généralement ce sont des produits bio. Vous passez commande, par téléphone ou sur place d'une semaine sur l'autre, et vous allez retirer votre « panier » le mardi soir entre 18h et 19h au point de distribution, le centre culturel de Brive, 31 avenue Jean Jaurès. Actuellement, ils sont quatre producteurs

à proposer leurs produits et le nombre devrait augmenter dans les semaines à venir :

Sylvie et Fabrice Dreon, toutes volailles, poulets, pintades, canards, canettes. Tél : 05.55.23.39.02.

Daniel Chastaing, pain à l'ancienne cuit au feu de bois, pain complet, aux raisins, aux lardons, aux noix, aux figues, aux sardines, etc. Tél : 05.55.85.96.05.

Michel Limes, colis de viande de vache (6 kg) et veau. Tél : 06.77.81.31.18.

Nathalie Durand, fromage bio de vaches vosgiennes. Tél : 05.55.27.38.30. ●

→ DONS

L'association Raoul Follereau pour vaincre la lèpre

L'association Raoul Follereau a organisé ses journées mondiales en faveur de la lutte contre la lèpre, les 28 et 29 janvier derniers. Le produit de la quête sert à financer des projets thérapeutiques mais aussi à la réhabilitation et à la resocialisation socioprofessionnelle. 600.000 nouveaux cas de lèpre sont encore dépistés chaque année, soit 1 cas par minute écoulée, et 20% sont des enfants. La persévérance d'équipes sanitaires de

terrain est nécessaire pour enrayer cette maladie sur tous les points du globe. L'association Raoul Follereau a pour volonté de dépister et de soigner tous les malades, y compris dans les zones les plus reculées.

Pour tous renseignements ou pour envoyer des dons :

Délégation corrézienne Raoul Follereau, 10 rue Armand Carrel à Brive.

Tél : 05.55.86.15.01. ●

À NOTER

→ Portes ouvertes

L'Institut de soins infirmiers de Brive propose une journée portes ouvertes le samedi 18 mars de 9h à 16h.

Les étudiants et l'équipe pédagogique feront découvrir la pratique infirmière à travers des ateliers, de la vidéo et une exposition.

→ Téléthon

A l'issue des 30 heures du Téléthon, ce sont 99.044.125 euros de promesses de dons qui se sont affichées au compteur. « Nous avons maintenant les moyens de financer

400 programmes de recherche et 30 essais cliniques », précisait la présidente de l'AFM, Laurence Tiennot-Herment.

Quant aux résultats des manifestations en Corrèze, ils sont en hausse de 2 à 3%, chiffres du numéro 36.37 non encore comptabilisés.

Coordination Corrèze :
05.55.17.51.21.

→ Retraités

Le Centre communal d'action sociale en partenariat avec l'Office de tourisme propose des sorties en direction des personnes retraitées. renseignements complémentaires et inscriptions à l'Office de tourisme. Tél : 05.55.24.5098.

DIMANCHE 5 MARS :

« La Belle Hélène ». Après-midi musical au grand théâtre de Limoges avec l'opéra bouffe en trois actes de Jacques Offenbach. Direction musicale : Philippe Hui. Départ à 13h30 et retour prévu vers 18h30. Prix : 35 €. Places sont situées au 2^e balcon (1^{er} niveau).

→ Sida Info service

Sida info service met à la disposition du Limousin un numéro azur (prix d'une communication locale) pour toutes les questions concernant la contraception et les interruptions volontaires de grossesse.

Il fonctionne 7 jours sur 7 de 9h à 21h : 0810.025.025.

ANOTER

Le calendrier des sorties culturelles, des loisirs et des sports, de la quinzaine

→ EXPOSITIONS



PROMENADE BOTANIQUE

PHOTOGRAPHIES

→ 40 photographies, œuvres inédites de Michel Morin, extraites de sa "flore" sont associées à la présentation d'herbiers centenaires de la collection du musée inconnus du public. Michel Morin, depuis une dizaine d'années, a réalisé une flore photographique de quelque 2 000 genres et espèces.

Les vues sont toujours prises dans l'environnement des plantes, sans artifices ni truquage, comme tout le monde peut le voir.

Regard attentif et complice sur les formes curieuses, les graphismes étonnants que l'on peut rencontrer à chaque pas dans la nature.

A chacun de débusquer l'insolite dans cette exposition. ●

Du 27 février au 30 avril,
salle d'expositions temporaires du musée
Labenche. Ouvert tous les jours
sauf le mardi de 10h à 12h et de 13h30
à 18h. Entrée libre.

Renseignements : 05.55.18.17.70 .

→ EXPOS

OURS EN PELUCHE ET JOUETS ANCIENS

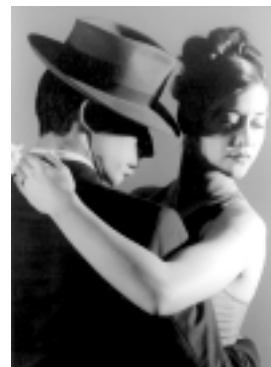
Nostalgie → A voir jusqu'au 28 février, une superbe exposition d'ours en peluche et de jouets anciens issus de la collection personnelle de Pierrette Bossian.

Exposition visible dans les locaux de la Direction des affaires culturelles de la Ville de Brive. Entrée libre.
Renseignements : 05.55.18.18.30. ●



→ TANGO AU MARYLAND

→ L'ASSOCIATION TOCA TANGO LISO existe depuis 2001, au sein du Centre culturel de l'avenue Jean Jaurès. Elle a pour but de promouvoir le tango argentin sous toutes ses formes ainsi que sa pratique en bal. Avec l'association l'Art en bar, Toca Tango liso propose des soirées tango découverte au Maryland chaque dernier jeudi de chaque mois à 20h30.



Renseignements :
05.55.87.24.30
ou 05.55.25.86.81.

FILM ET EXPO



« Le chien jaune de Mongolie » de

Byambasuren Davaan projeté le 1^{er} mars à 17h au Rex. Projection accompagné d'une exposition de photographie « Les enfants du monde » présentée par l'UNICEF. ●

ET AUSSI...



Woll → Exposition collective d'Arts Média 19 à l'Hôte-restaurant Le Teinchurier jusqu'au 14 avril. **Affiches** → La collaboration économique durant l'occupation au travers des affiches de propagande, au Centre Michelet jusqu'au 1^{er} juillet. **Kulture**

formatée → exposition de peinture de Patrick Laumond, dans les galeries du Théâtre municipal jusqu'au 9 avril. **Mano scripto** → enluminures et calligraphies du haut moyen-âge, à la bibliothèque municipale jusqu'au 25 mars. **Sculpture** → Les œuvres de Louis Lutz a voir à la chapelle Saint-Libéral jusqu'au 12 mars. Entrée libre. ●

→ POÉSIE

UN CONCOURS AVEC LA BIBLIOTHÈQUE

→ LA BIBLIOTHÈQUE MUNICIPALE de Brive-organise la première édition d'un concours de poésie : « le prix du cordel ». Le cordel est une tradition d'origine portugaise qui consiste à épinglez le long de cordes tendues, zigzaguant d'un bout à l'autre des maisons, de grandes feuilles sur lesquelles de courtes poésies sont rédigées. Ce concours est destiné à tous les poètes en herbe ou confirmés, de Brive ou d'ailleurs, seul ou à plusieurs, de tout

âge. L'édition 2006 met le thème du " voyage " à l'honneur. Ce concours offre à chacun la possibilité de faire vivre par l'écriture son imagination, ses émotions, ses réflexions ; de faire partager par les mots une part de son identité personnelle.

Placé sous la présidence, de Bernard Murat, le jury chargé de choisir les poèmes est composé de professionnels du monde littéraire. Les participants seront répartis en deux catégories : adulte (à partir de

17 ans) et jeunesse (jusqu'à 17 ans).

La proclamation des prix aura lieu en mai dans le cadre d'une exposition des poèmes reçus sous forme de cordel.

Les poèmes doivent parvenir à la bibliothèque avant le 31 mars.

Renseignements,
règlement du concours :
Bibliothèque municipale
Tél : 05.55.18.17.50

→ AU MARYLAND EN FEVRIER



Vendredi 17
Session Acoustique
Musique Irlandaise

Samedi 18
Bobby Dirninger
(Blues)

Judi 23
Tango Argentin
(Démonstration)

Vendredi 24 et samedi 25
Deli Deli Musica
(Reggae Latino)
Rens : 05.55.17.10.78.

→ THEATRE

LA PLUIE D'ÉTÉ

« Marie-Pierre Bésanger se confronte à ce texte hors normes en apportant son univers si généreux, sa propre écriture scénique qui, de spectacle en spectacle, gagne en intensité. On la dit radicale. C'est un beau compliment qui signifie



loyauté, fidélité à ses engagements. Poésie, authenticité du jeu et de l'incarnation des artistes, simplicité lumineuse des espaces scéniques renouvelés, véritable originalité de la mise en scène.”

Solange Charlot, directrice du Théâtre des Sept-Collines à Tulle. ●

Mise en scène :

Marie-Pierre Bésanger.
Avec : Bruno Leonelli, Philippe Ponty, Pauline Salès, et les enfants : Gabriel Durif, Nils Hugon, Sandra Marins-Viana, Romane Ponty-Bésanger.

Jeudi 2 mars à 20h30, Théâtre de la Grange, Rivet. Renseignements et réservations : 05.55.86.97.99.



LES RUSTRES

Le bonheur de retrouver Michel Galabru dans cette joyeuse comédie de mœurs signée Goldoni. Galabru, le titanesque, l'ogre qui bouffe littéralement les planches, est ici un impayable et redoutable misogynne, entouré de compères vénitiens et bourgeois tout aussi machos. Mais voilà, leurs

épouses décident de se liguer contre les hommes. Galabru fait merveille dans cette farce truculente et renforce encore la folie débridée de cette tranche vie à l'italienne. ●

Mise en scène :
Francis Joffo.

Samedi 25 février, 20h30, Théâtre municipal.

MIROIRS DE LA FONTAINE



Variations → Avec Miroirs de La Fontaine, **MARcel Maréchal** ouvre plus largement Les Trétaux de France, à tous les publics et

notamment le plus jeune. Grâce à la langue mouvante et ciselée de La Fontaine, les acteurs nous entraînent dans une parade acide des animaux de la Haute et Basse-cour. Pourtant l'amusante comédie humaine animalière est chargée d'explosifs, le miroir tournant des fables, avec tous ses glissements d'images, ses doubles sens, ses ambiguïtés morales nous invite dans un cirque coloré qui retentit des tragédies multiples et invisibles de la vie sociale.

Mardi 28 février, 14h30 et 20h30, Théâtre municipal. ●

→ AGENDA

→ ATELIER VACANCES

Stage de création artistique pour enfants avec la plasticienne Catherine Champ. (à partir de 7 ans).

Du mardi 21

au vendredi 24 février au Centre Jacques Cartier. Rens. 05.55.86.34.60.

→ SOURIRES DE L'IRAN

Conférence de Roger Ségué pour l'Université du 3^e âge.

Vendredi 24 février, 15h au cinéma le Rex.

→ LES COPTES, UNE IDENTITÉ ÉGYPTIENNE

Conférence de Jocelyne Bosson-Poli pour l'Alliance-Française de Brive.

Mercredi 1^{er} mars, 20h30 salle Meyrignac.

→ ATELIER DU MUSÉE LABENCHE

1 et 8 mars : la maison rustique et ses artisans.

Renseignements auprès du musée Labenche au 05.55.18.17.70.

→ CAFÉ LITTÉRAIRE

Avec Sophie Cassagnes-Brouquet, médiéviste.

Samedi 4 mars, 15h, Bibliothèque municipale. Entrée libre.

→ RÉCITAL DE PIANO

Récital de Jean Muller, lauréat 2004 du concours de piano Francis Poulenc.

Samedi 4 mars, 20h30, auditorium de l'Ecole de musique.

→ DANSE DES 5 RYTHMES

Danse extatique, danse du corps, du cœur, de l'esprit, de l'âme... avec Isabelle Bagur.

Dimanche 5 mars, de 11h à 17h, Renseignements au 06.70.69.82.52.

→ LA BD DU MOIS

TREKKING PAYANT



Chaque mois, Emmanuel Dève, de la librairie *Bulles de papier*, présente son coup de cœur pour faire découvrir l'univers de la bande dessinée. Pour la 7^e fois, nous retrouvons *Le Choucas*, quinquagénaire au chômage, improvisé détective. Les tribulations du Choucas, ce sont des graphismes somptueux et des dialogues à la Audiard. Un vrai régal. L'histoire : Une compagnie d'assurance envoie Le Choucas au Népal enquêter sur le décès mystérieux de Maître Pinnacle, bien connu pour faire enterrer les dossiers à charge de politiciens véreux. Au fil de ses aventures hasardeuses, le détective tente d'élucider les circonstances de cette mort. *Trekking payant*, de Lax. Ed. Dupuis. 13 €. ●

→ ÉDITIONS TERTIUM ÉDITIONS

Mireille Veyssière connaît bien le métier des mots et le papier. Après avoir travaillé 10 ans dans une imprimerie, elle affine sa sensibilité aux éditions du Laquet jusqu'en 2004. Un tournant se profile et la jeune femme, toujours en quête d'ouverture et soutenue par maints auteurs, décide de créer sa propre maison d'édition. Tertium éditions est née en juin 2005 et déjà, plusieurs collections se profilent : *Pays d'encre* offre le voyage en terre d'ici et d'ailleurs et les deux premiers titres paraîtront courant mars : *New York is New York* de

Jeanine Baude et *Rocamadour le sanctuaire et le gouffre* de Gilles Lades.

Volubile est une collection jeunesse dont le premier titre vient de paraître : *Le Géant inconnu* de Jean-Yves Loude. On y découvre Binbin, petit garçon handicapé au tempérament vif. Dans un tendre dialogue avec son père, il conte l'histoire des Géants de Douai et invente de fabuleuses aventures où se mêlent légendes et coutumes des fêtes du Nord. 196 pages, 9,5 €. Tertium éditions: 05.63.24.17.59 ● Site : tertium-editions.fr



→ GADALZEN



Deuxième album

→ Avec « *Le Tourment des lunes* », son second opus, Gadalzen, groupe incontournable de la région toulousaine nous invite à une somptueuse balade occitane.

Les cinq musiciens de Gadalzen, dont un Briviste, Ludovic Kierasinski, puisent en effet dans la culture occitane, s'appropriant la richesse des musiques de tradition orale, source de revivification, et livrent de superbes compositions aux arrangements complexes et subtils. Alliant l'énergie des musiques amplifiées, le groupe crée ainsi son propre monde. ●

Le Tourment des lunes - Gadalzen (L'autre distribution) <http://www.gadalzen.com>.

→ LIVRES



→ UNE MAISON DANS LES ARBRES

A Rilhac, en Corrèze, en cette année 1959, deux bandes d'enfants se confrontent et se livrent une lutte sans merci et sans raison majeure. « Larrons » contre « Dénicheurs ». Lorsque Cyril arrive pour passer l'été chez ses grands-parents, il lui faut choisir son camp et le garçon rejoint les Larrons dont le grand projet est de construire une maison dans les arbres. Parallèlement, dans le village, se déroule un incroyable événement : la Compagnie des eaux installe l'eau courante... En un seul été, des drames, des joies, des découvertes, des révélations vont bouleverser tour à tour les habitants de Rilhac, Cyril, ses compagnons de jeu, Jess, Choïse et sa femme, la belle Adée...

Jean-Paul Malaval, Ed. Presses de la cité, Jeannine Balland, collection Terres de France. 372 pages, 20 €

→ Brive-la-Gaillarde, une cité avec son caractère

→ SPORT

CHALLENGE EUROPÉEN

BRIVE EN QUART DE FINALE

Qualifié pour les quarts de finale du challenge européen, le **CABCL** rencontrera Gloucester autour du **1^{er} avril**.

Deux clubs français disputeront les quarts de finale du Challenge européen prévus les 31 mars, 1^{er} ou 2 avril 2006. Bayonne et Brive tenteront en effet de préserver les chances hexagonales de décrocher le trophée.

BATTU MAIS QUALIFIÉ
Inespéré pour un vaillant mais trop tendre Brive qui s'était incliné 17 à 24, le 21 janvier dernier, sur son propre terrain face à un puissant Newcastle. Cette défaite enterrait trop rapidement les derniers espoirs de qualification en quart. C'était sans compter sans l'exploit inattendu des Narbonnais face à Bristol. Pour décrocher ce dernier ticket, Brive était en balance



QUARTS DE FINALE
Les 31 mars, 1^{er} et 2 avril
Gloucester Rugby (n°1)-Brive (n°8), Newcastle Falcons (n°2)-Connacht Rugby (n°7), London Irish (n°3)-Bayonne (n°6), Northampton Saints (n°4)-Worcester Warriors (n°5).

avec Bristol. Les Anglais devaient s'assurer une victoire, ou un nul avec sept essais, face à une équipe narbonnaise qui ne pouvait plus rien espérer. On n'espérait pas trop sur une défaite de Bristol. Et pourtant ! Après l'exploit du RCN en terre anglaise, les comptes parlaient d'eux mêmes : avec ce point de bonus Narbonne doublait Bristol au classement de la poule 1 et terminait deuxième, affichant le même nombre de points que Brive (18 points). La place qualificative du troisième meilleur deuxième était en

jeu. Mais le CABCL avait inscrit plus d'essais à l'issue des six journées de poule : 30 pour Brive contre 15 pour Narbonne. Les Noir et Blanc décrochent donc leur billet qualificatif.

ET CONFIRMÉ

Sauf que... dans un premier temps, le doute a plané. Narbonne voulait faire appel auprès de l'European rugby cup. Les Audois arguaient qu'ils méritaient 5 points et non pas 4 pour le match disputé contre Viadana et qui avait été arrêté à la pause pour cause de brouillard. Ce point supplémentaire leur donnerait alors la qualification. Après 24 heures de réflexion, ayant

pris connaissance de la réglementation de l'ERC, Narbonne a finalement décidé de ne pas porter réclamation.

GLoucester-CABCL

La qualification de Brive est donc acquise. Brive dernier qualifié rencontrera donc Gloucester, le premier du challenge pour des quarts de finale prévues le 31 mars, le 1^{er} et 2 avril. ●

M.C.M.

CLUBS QUALIFIÉS

- 1- Gloucester Rugby (29 points, 47 essais)
- 2- Newcastle Falcons (28 points, 44 essais)
- 3- London Irish (27 points, 32 essais)
- 4- Northampton Saints (25 points, 28 essais)
- 5- Worcester Warriors (24 points, 23 essais)
- 6- Bayonne (20 points, 31 essais)
- 7- Connacht Rugby (20 points, 25 essais)
- 8- Brive (18 points, 30 essais)

TOURNOI DE TENNIS DES FINALES À SUIVRE

JUSQU'AU 25 → Le 17^e Tournoi de la Ville de Brive est entré dans ses phases finales. Depuis le 11 février dernier, le greenset de la salle municipale, avenue Léo Lagrange, résonne d'échanges quasi ininterrompus. Organisé par l'Union des clubs de Brive (CAB, ASPO, CSRO et ASPTT), ce tournoi de simples draine large, du local au national, puisqu'il s'adresse aux non classés comme à toutes les séries, de la 4^e à la 1^{ère} série.

A partir du 23 février, les choses deviennent plus sérieuses. Les matchs qui avaient jusque là lieu en soirée se succèdent



toute la journée. Des gradins seront également installés pour permettre au public de suivre la compétition dans de meilleures conditions. Les finales proprement dites auront lieu samedi 25 février, à 14h30 pour les dames et 16h30 pour les messieurs. L'entrée est libre et gratuite pour le public. Rens : 05.55.86.29.56. ●

ENTREZ DANS LA RONDE

AVANT LE 24 → Attention, il ne vous reste que quelques jours pour vous inscrire à la Ronde hivernale qui aura lieu dimanche 12 mars sur les bords du lac du Causse. Le BMSO (Brive moto sport organisation) a en effet fixé la clôture des engagements au 24 février. Cette Ronde concerne uniquement aux licenciés puisqu'il n'y aura pas de licence délivrée à la journée. La compétition est ouverte aux motos (de 125 à 700cc) comme aux quads (de 125 à 900cc). Les kids seront eux aussi de la partie sur 65 à 80cc. Attention, la Ronde est limitée à 170 motos et 85 quads. Engagements : 48€. Renseignements et inscriptions : BMSO, 36 rue Alexis Jaubert à Brive. Tel : 05.55.88.11.24 ou 06.79.77.65.42. ●



CONTRE LES BOYS D'OTTAWA

BILLETS → Mercredi 22 mars, à 20h, à la patinoire municipale, aura lieu un match opposant « Les Boys d'Embrun » d'Ottawa au Brive Hockey club renforcé par quelques joueurs régionaux. Billets en vente dès le 1^{er} mars : 3€ adultes, 2€ étudiants et gratuit pour les moins de 16 ans. Rens. et réservations : 06.25.01.58.24. ●

TROPHÉE DES UNIFORMES

Pétanque → C'est une première ! La section pétanque de l'Amicale des personnels de l'hôpital organise un concours de triplète mixte ouvert aux personnels de la fonction publique de Brive (mairie, police, impôts, SNCF...). Ce concours baptisé Trophée des uniformes, aura lieu samedi 3 juin, mais les inscriptions sont ouvertes dès le 15 février jusqu'au 30 avril inclus. Il aura lieu au boulodrome municipal et sera suivi d'un repas ouverte à tous. Engagement : 4€ par personne, 25€ le repas. Rens : 05.55.92.60.00, Louis Venzal, Pascal Perez ou Jean-Michel Peyramaure. ●

→ AGENDA SPORT DU 21 FEV → 5 MARS

→ BRIVE-ROCA, C'EST REPARTI

La 10^e Brive-Rocamadour VTT (75 ou 100km) aura lieu dimanche 19 mars. Engagement : 15€ (8€ pour les moins de 18 ans, 10€ pour les licenciés FFCT et gratuit pour les licenciés FFCT de moins de 18 ans). Attention, un supplément de 5€ sera demandé après le 14 mars. Pour les marcheurs : deux circuits de 20 et 30km (5€ avant le 14 mars, 7€ après). Rens : 05.55.24.06.61 et <http://c.v.g.free.fr>.

→ PIED AGILE

Départ de l'Auberge de jeunesse : dimanche 26 février, deux boucles de 12km chacune à Génis (R.V. à 8h00). Rens : 05.55.24.34.00.

→ AVEC L'OFFICE

L'Office de tourisme vous propose d'entrer dans la « vallée sèche » par des chemins souvent oubliés pour une balade pédestre de 7km au départ du hameau de la Chaume. Fiche disponible à l'Office. Rens : 05.55.24.08.80.

→ RANDO GAILLARDES

Départ du parking de la patinoire : mercredi 22 février, 12km à Vigeois (R.V. à 13h30) ; dimanche 26 février, 12km à Villac (R.V. à 13h30). Rens : 05.55.86.94.03.

→ PATINOIRE

Pendant les vacances, la patinoire municipale est ouverte au public tous les jours du lundi au vendredi, de 10h à 11h45 et de 14h30 à 17h15 et samedi de 14h15 à 16h45. En période scolaire : mercredi de 14h30 à 17h15, vendredi de 20h30 à 22h45, samedi de 14h15 à 16h45 et de 20h30 à 22h45, dimanche de 10h à 11h45 et de 14h30 à 17h15. Tarifs : l'entrée avec location de patins à 6,40€ ; scolaires et étudiants à 4,90€. Possibilités de tarifs groupes et forfaits de 10 entrées. Rens : 05.55.74.34.62.

→ Brive-la-Gaillarde, une cité avec son caractère



BRIVE PRATIQUE

SAPEURS POMPIERS : **18**

SMUR : **15**

POLICE SECOURS : **17**

GENDARMERIE : **05.55.86.08.12**

DÉPANNAGE GAZ : **05.55.23.17.19**

DÉPANNAGE ÉLECTRICITÉ :
08.10.33.31.19

URGENCES SOCIAL : **115**

MÉDECINS DE GARDE : **05.55.17.46.00**

SOS MÉDECINS : **05.55.20.67.67**

DENTISTE DE GARDE : **15**

PHARMACIEN DE GARDE :
05.55.17.46.00

SOS VIOLENCES CONJUGALES :
05.55.88.20.02

SOS AMITIÉ : **05.55.79.25.25**

ENFANCE MALTRAITÉE : **08.00.05.41.41**

MALTRAITANCE PERSONNES ÂGÉES :
05.55.17.20.20

ENTRAID' SIDA : **05.55.33.54.33**

VÉTÉRINAIRE DE GARDE : **05.55.17.46.00**

SPA : **05.55.86.05.70**

AÉROPORT DE BRIVE (réservations) :
05.55.86.88.36

ALCOOLIKES ANONYMES :
05.55.74.29.99

BRIVE AVF ACCUEIL : **05.55.23.62.82**

CENTRE HOSPITALIER : **05.55.92.60.00**

CENTRE MÉTÉO : **08.92.68.02.19**

CENTRE ANTI-POISON ANIMAUX :
02.40.68.77.40

DÉPANNAGE EAU/ASSAINISSEMENT :
05.55.18.99.18

FOURRIÈRE (VÉHICULES) :
05.55.17.46.00

FOURRIÈRE (ANIMAUX) :
05.55.24.03.72

HÔTEL DE POLICE : **05.55.17.46.00**

INFOBUS (RÉSEAU STUB) :
05.55.74.20.13

MAIRIE : **05.55.92.39.39**

OFFICE HLM : **05.55.87.98.50**

POINT ÉCOUTE JEUNES 19 : **05.55.87.47.51**

OFFICE DU TOURISME : **05.55.24.08.80**

MAIRIE SERVICES : **08 00 50 93 93**

→ LES NAISSANCES

14 JANVIER : Mélanie, Patricie, Andrée RABA de José RABA et Lydie PARMANTIER ; Candy, Nicole, Claudie RELIER de Ludovic RELIER et Isabelle FAGLAIN.

15 JAN. : Guillaume, Michel NONY de Olivier NONY et Nathalie CHAUVEHEID ; Merve SEN de Yasar SEN et Zehra ZEYBEK.

16 JAN. : Antoine, Guy DELANOE de Nicolas DELANOE et Cécile ALMEIDA-ALVES ; Hajar NASR de Abderrahim NASR et Samira TRIA.

17 JAN. : Florian, Michel, Lucas BEZANGER de Philippe BEZANGER et Marie-France GUILHEM ; Emma, Patricia PETITJEAN de Vincent PETITJEAN et Cécile VOLMIER.

19 JAN. : Mathias, Lucas, Jean CAFFY de Jean-Sébastien CAFFY et Laurence POUGET ; Thomas, Jean, Raymond MONTEIL de Eric MONTEIL et Stéphanie POMPIER.

21 JAN. : Emeline, Agathe CHEVALIER de Antoine CHEVALIER et Lydie MOURA.

22 JAN. : Zoé PEYRAUD de David PEYRAUD et Nathalie PRADAL.

23 JAN. : Alyssia SCHWARTZ de Lionel SCHWARTZ et Laetitia LE ROSSIGNOL ; Nathanaël SIMONET de Pascale Bernadette SIMONET.

24 JAN. : Ernest DUFOUR - - MINARD de Jean-Baptiste MINARD et Alix DUFOUR ; Romane, Joséphine FEILDEL de Stéphane FEILDEL et Gaëlle VALADE ; Inès, Paloma TEIXEIRA de Arthur TEIXEIRA et Maria NUNEZ Y FERNANDEZ.

26 JAN. : Anna GASPAROUX de David GASPAROUX et Céline FOUR ; Corentin, Jean GOUDOUR de Pierre GOUDOUR et Delphine BUENO.

28 JAN. : Noa CAMPOS de Stéphanie CAMPOS ; Thomas, Alexandre, Antoine LEBEAU de Alexandro LEBEAU et Marie DOMBARD.

30 JAN. : Camille, Jeanne, Elisabeth LAFON de Joël LAFON et Céline RODRIGUEZ ; Enzo, Emmanuel RABADAN de Julian RABADAN et Vanessa MERCIER.

Brive magazine s'associe à la joie des heureux parents.

→ ILS S'AIMENT

21 JANVIER : Bruno ARLIGUY et Hanna SHPYLIOVA. **28 JANVIER** : Driss CHTIOUI et Hannou FADILI.

Brive magazine adresse toutes ses félicitations aux nouveaux mariés.

→ ILS NOUS ONT QUITTÉS

14 JANVIER : Marie AUJARD, veuve BESSE.

15 JAN. : Andrée TERRIOU, veuve TRIMOULINARD.

17 JAN. : Maria SILVEIRA RAMOS, veuve CALDEIRA CHORAO ; Maurice VERGNE.

18 JAN. : Guy SEGUREL.

19 JAN. : Edgard MARTIN ; René PESEYRE.

20 JAN. : Guy CHABRIER.

21 JAN. : Henriette DIZAC, veuve GUIMBAL.

22 JAN. : Germain FOURCHE.

23 JAN. : Pierre DUSSIER.

24 JAN. : Suzanne CHALAUX-BRUNIE, veuve BRUNIE.

26 JAN. : Irène LORFING ; Robert TCHAPIAN.

27 JAN. : Pierre FATIN.

28 JAN. : Jeanne SALESSE, veuve CARRICABURU ; Jean VAYRAC.

29 JAN. : Roger BENJAMIN.

30 JAN. : Marie BRONDEAU, veuve MAGNE ; Maurice DAVID-BOUDET .

Brive magazine présente ses sincères condoléances aux familles

→ LA MAIRIE ET SES ANNEXES

• MAIRIE DE BRIVE

Place de l'Hôtel de ville
Ouvert du lundi au vendredi, de 8h30 à 12h30 et 13h30 à 17h30 ; le samedi de 8h30 à 12h (pour les urgences entre 12h et 18h, appelez le 06.24.31.79.21 et pour les décès 06.11.71.97.61).
Rens : 05.55.92.39.39

• MAIRIE ANNEXE DE TUJAC

Centre Jacques Cartier
Ouvert le mardi de 13h30 à 17h30, le jeudi de 8h30 à 12h, et le vendredi de 13h30 à 17h30.
Rens : 05.55.86.34.60

• MAIRIE ANNEXE DE RIVET

1 impasse Abrizio. Ouvert du lundi au vendredi de 10h à 13h et de 14h à 17h, le samedi de 9h à 11h30.
Rens : 05.55.87.29.23

• MAIRIE ANNEXE DES CHAPELIES

Petite poste, 7 rue Le Corbusier
Ouvert du lundi au vendredi de 9h à 12h et de 14h à 17h30, le samedi de 9h à 11h30.
Rens : 05.55.74.01.08

• LA MAISON DU BÉNÉVOLAT

10 Bd Marx Dormoy. **05 55 87 39 03**